

Battery Operated Sprayer
with Wand

Roundup

READY-TO-USE

POISON IVY PLUS TOUGH BRUSH KILLER

MATA LA HIEDRA VENENOSA Y LOS MATORRALES RESISTENTES

- KILLS POISON IVY, POISON OAK,
POISON SUMAC, WILD BLACKBERRY, KUDZU

Keep Out of Reach of Children

CAUTION See back panel booklet for
additional precautionary statements.

Mantener Fuera del Alcance de los Niños

PRECAUCIÓN Vea los avisos adicionales de
precaución en el panel posterior.

ACTIVE INGREDIENTS

Glyphosate, isopropylamine salt ¹	1.0%	¹ Contains 0.06 lb. glyphosate acid equivalent and ² 0.007 lb. triclopyr
Triclopyr, triethylamine salt ²	0.1%	
OTHER INGREDIENTS	98.9%	
TOTAL	100.0%	



NET 1.33 GAL (170 FL OZ/5L)

2D
CODE

LB 0543

PPN 95003P2-32



**Roundup® Ready-To-Use
Poison Ivy Plus Tough Brush Killer**
**Roundup® Listo para Usar Mata la Hiedra
Venenosa y los Matorrales Resistentes**

RIESGOS AMBIENTALES: Para proteger el ambiente, no permita que el pesticida entre o se escurra en drenajes pluviales, zanjas de drenaje, cunetas o aguas superficiales. Aplicar este producto en clima tranquilo cuando no haya pronóstico de lluvia en las siguientes 24 horas ayudará a asegurarse de que el viento o la lluvia no soplen o laven el pesticida fuera del área de tratamiento. No aplique este producto directamente al agua. El triclorpir tiene propiedades y características que se asocian con productos químicos detectados en aguas del subsuelo. El uso de este producto químico en áreas donde el suelo es permeable, en particular, donde el manto freático está cerca de la superficie, puede resultar en la contaminación del agua del subsuelo.

ADVERTENCIA: En la medida contemplada por las leyes aplicables, el comprador asume toda responsabilidad de la seguridad y uso que no sea de acuerdo con las instrucciones.

***GARANÍA PARA EL CONSUMIDOR**

Si por algún motivo usted no queda satisfecho después de usar este producto, simplemente envíenos el comprobante de venta original y reembolsaremos el precio de compra.

Los productos Roundup® para el césped y jardín proveen las mejores soluciones a sus problemas de malezas más difíciles. Visite el sitio web de Roundup, www.roundup.com, para conocer más sobre la familia de productos de la marca Roundup. Para las malezas en su césped, pruebe Roundup® For Lawns.

Did YOU KNOW?

This product combines the power of two brush and vine killing ingredients to kill all weeds, grasses and other unwanted plants.

WHERE TO USE

- Along Fences
- Recreational Areas
- Around Trees & Shrubs

WHAT TO KNOW

- Rainproof in 30 Minutes
- Visible Results as Fast as 24 Hours
- Plant 7-30 Days After Application (See booklet for details)

HOW TO USE

- Connect Hose Extend Wand
- Twist Nozzle & Spray

Roundup®

OPEN ABRA

©2017 Monsanto Company
 Produced for Monsanto Company
 Lawn & Garden Products
 P.O. Box 418
 Marysville, OH 43041
www.roundup.com
 EPA Reg. No. 71995-36
 EPA Est. 239-1A-3, 239-MS-001^M
^MSuperscript is first letter of lot number
 Assembled in USA

This bottle may contain an anti-theft device, either inside or on the back of the bottle. It does not affect product performance.

PPN 95003PG-31X2

2D code

L88613

100% SIZE
 12-digit UPC-A
 (non-suppressed)
 For Position Only

0 70183 52039 8

1015

PRODUCT FACTS

KILLS THE TOUGHEST WEEDS, GRASSES, BRUSH & VINES including Poison Ivy, Poison Oak, Poison Sumac, Kudzu, Wild Blackberry, Honeysuckle, Ragweed, other broadleaf, grassy weeds and brush. For outdoor residential use. Container treats up to 400 sq ft.

HOW IT WORKS

Glyphosate is absorbed by the weed's leaves. It moves through the weed to the root, stopping the function of an essential enzyme found in plants, but not in humans or animals. The second active ingredient, triclopyr, penetrates waxy leaves allowing the product to enter the plant more readily. Both glyphosate and triclopyr can cause weeds to begin to yellow and wilt as fast as 24 hours, with complete kill in 1 to 2 weeks for most weeds. Some established hard to kill weeds such as poison ivy may take 4 or more weeks for complete kill. Weeds die, roots and all – so they don't grow back. Individual results may vary.

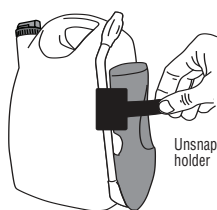
DIRECTIONS FOR USE

It is a violation of Federal law to use this product in a manner inconsistent with its labeling. Always read and follow label directions.

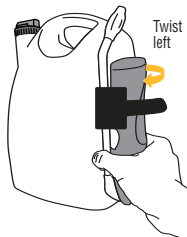
HOW TO ASSEMBLE AND USE INSTRUCTIONS

1. Remove

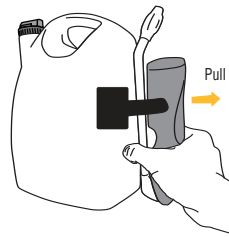
- Remove wand from side clip.



Unsnap holder



Twist left



Pull

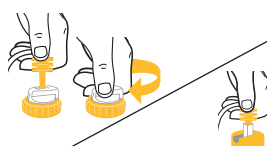


- Remove protective strip from battery compartment to activate batteries.



- Pull connector by slightly twisting from holder and unwrap hose completely.

2. Connect



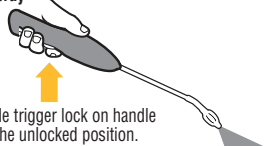
- Insert plug at end of hose into knob or spout on cap. Turn knob to ON or flip up spout until fully upright. Flip-up spout must remain up while spraying.

3. Extend



- Flip open wand until it clicks and locks into position.

4. Spray



- Slide trigger lock on handle to the unlocked position.
- Twist nozzle to desired spray pattern.
- Point nozzle away from body and hold trigger for continuous spray.

Important Use Information: Do not submerge in water. When storing sprayer for long periods, remove batteries.

To replace batteries: Open battery compartment at bottom of wand. Remove used batteries and replace with new AA alkaline batteries in correct position as marked inside battery compartment. Securely close battery compartment door. Always use a complete set of the same type when replacing batteries. Best performance is achieved with alkaline batteries. Never mix alkaline, carbon-zinc or rechargeable batteries. Dispose of used batteries according to manufacturer's instructions or in household trash.

WHERE TO USE

- Fields & trails
- Around shrubs & trees
- Around homes, buildings, cabins, lodges and camp sites

- Along fences & foundations
- On wooded and vacant lots
- On vines growing up poles or mature trees
- Areas where tough weeds are invading your yard

WHERE NOT TO USE

Do not use on or around edible food or feed crops; or where livestock grazing is allowed. Do not use for lawn renovation or vegetable garden preparation.

HOW TO APPLY

- Follow illustrations and/or instructions in the How to Assemble and Use Instructions section to prime the sprayer.
- Spray the weeds, grasses or brush you want to kill until **thoroughly wet**.
- When spot treating weeds around desirable plants, shield plants from drift with a sheet of cardboard or plastic. If desirable plants are accidentally sprayed, rinse off immediately with water.

IMPORTANT: Do not spray plants or grasses you like – they will die. Not recommended for spot weed control in lawns since this product kills lawn grasses. Do not allow treated weeds to come in contact with desirable plants until spray has dried.

Poison Ivy & Poison Oak: Spray until thoroughly wet when plants are actively growing, but at least 4 weeks before the first killing frost in the fall. Reapply if new growth appears. Contact with these plants anytime of the year can cause an allergic reaction. Handle dead plants with rubber gloves. Dispose of plants and rubber gloves in tightly sealed garbage bags.

Wild Blackberry: Spray until thoroughly wet when plants are actively growing. Dead canes should be cut down and removed. Reapplication is often required to kill deep roots.

Kudzu: For best results, apply in mid to late summer when vines are mature and actively growing. Spray vines thoroughly.

To Kill Vines: If vines are growing up poles, fences, or tree trunks with mature bark, cut vines to a height of 3 to 4 feet and spray vines thoroughly. If vines are climbing shrubs or immature tree trunks with green bark, cut vines at base and treat cut vines or spray regrowth. If spraying regrowth, shield shrubs and immature tree trunks from spray drift with a sheet of cardboard or plastic.

WHEN TO APPLY

- Apply when weeds are actively growing.
- For best results, apply during warm, sunny weather above 60°F.
- Spray when air is calm to prevent drift to desirable plants.
- RAINPROOF:** Rain or watering 30 minutes after application will NOT wash away effectiveness.
- Some established hard to kill weeds may require a repeat application.
- Brush sprayed in the fall may not be controlled until the following season. In the spring, spray regrowth if it occurs.

APPLICATION RESTRICTIONS: Do not apply this product in a way that will contact any person or pet, either directly or through drift. Keep people and pets out of the area during application.

User Safety Recommendations:

- Wash hands before eating, drinking, chewing gum, using tobacco, or using the toilet.
- Remove clothing immediately if product gets inside; then wash thoroughly and put on clean clothing.
- Clothing exposed to this product or harmful plant oils should be washed separately from other laundry with detergent and hot water.

Entry Restrictions: People and pets must not touch treated plants or enter treated areas until after spray has dried.

WHEN TO REPLANT

- Plants such as lawn grasses and ornamental flowers may be planted **7 days after** application.
- Non-conifer trees and shrubs may be planted **14 days after** application.
- Conifer trees and shrubs may be planted **30 days after** application.

HOW TO REFILL

- This container and sprayer can be reused.
- To refill this empty container, pour product carefully and directly from the Roundup® Ready-To-Use Poison Ivy Plus Tough Brush Killer container designated as the ready-to-use refill container. DO NOT add water.
- Use Roundup® Concentrate Poison Ivy Plus Tough Brush Killer to refill the container. Add 8 fl oz (16 Tbs) to this empty container and then fill with water slowly to avoid foaming.

STORAGE AND DISPOSAL

PESTICIDE STORAGE: Turn knob on cap to OFF or flip down spout. **NO NEED TO DISCONNECT SPRAYER HOSE FROM CAP.** Completely dispense product in sprayer prior to storage. Close nozzle on wand sprayer. Engage trigger lock. Flip the wand closed and place back in side clip. Store product in original container in a safe place away from direct sunlight. Keep from freezing. If frozen, allow to thaw and shake well before using.

PESTICIDE DISPOSAL AND CONTAINER HANDLING: Nonrefillable container. Do not reuse or refill this container unless the directions for use allow a different concentrated or ready-to-use product to be diluted in or poured directly into the container. Reuse or refill this container according to the directions contained in the HOW TO REFILL section. **If Empty:** Place in trash or offer for recycling, if available. **If Partly Filled:** Call your local solid waste agency for disposal instructions. Never place unused product down any indoor or outdoor drain.

PRECAUTIONARY STATEMENTS

HAZARDS TO HUMANS & DOMESTIC ANIMALS

Keep Out of Reach of Children



CAUTION: Causes moderate eye irritation. Avoid contact with eyes, skin or clothing during and after application. Wash thoroughly with soap and water after handling and before eating, drinking, chewing gum, or using tobacco. Remove and wash contaminated clothing before reuse.

People and pets must not touch treated plants or enter treated areas until after spray has dried.

FIRST AID

IF IN EYES

- Hold eye open and rinse slowly and gently with water for 15-20 minutes. Remove contact lenses, if present, after first 5 minutes, then continue rinsing eyes.
- Call a poison control center or doctor for treatment advice.

EMERGENCY MEDICAL INFORMATION: Have the product container or label with you when calling a poison control center or doctor, or going for treatment. You may contact 1-800-246-7219 for emergency medical treatment information. This product is identified as **Roundup® Ready-To-Use Poison Ivy Plus Tough Brush Killer, EPA Reg. No. 71995-36.**

ENVIRONMENTAL HAZARDS: To protect the environment, do not allow pesticide to enter or run off into storm drains, drainage ditches, gutters or surface waters. Applying this product in calm weather when rain is not predicted for the next 24 hours will help to ensure that wind or rain does not blow or wash pesticide off the treatment area. Do not apply directly to water. Triclopyr demonstrates the properties and characteristics associated with chemicals detected in groundwater. The use of this product in areas where soil is permeable, particularly where the water table is shallow, may result in groundwater contamination.

NOTICE: To the extent consistent with applicable law, buyer assumes all responsibility for safety and use not in accordance with directions.

*CONSUMER GUARANTEE

If for any reason you are not satisfied after using this product, simply send us original proof of purchase and we will refund the purchase price.

Roundup® Lawn & Garden products have the best solutions to your toughest weed problems. Visit the Roundup website, www.roundup.com, to learn more about the Roundup brand family of products. For weeds in your lawn, try Roundup® For Lawns.

Español



Roundup® Listo para Usar Mata la Hiedra Venenosa y los Matorrales Resistentes

DATOS DEL PRODUCTO

ELIMINA LAS MALEZAS, GRAMAS, MATORRALES Y ENREDADERAS MÁS RESISTENTES, incluyendo hiedra venenosa, roble venenoso, zumaque venenoso, kudzu, zarzamora silvestre, madreselva, ambrosia, y otros matorrales y malezas gramíneas y de hoja ancha. Para uso en exteriores de áreas residenciales. Envase para tratar hasta 400 pies².

CÓMO FUNCIONA

El glifosato se absorbe a través de las hojas de las malezas. Se mueve por la maleza en dirección a la raíz deteniendo la función de una enzima esencial que se encuentra en las plantas, pero no en humanos o animales. El segundo ingrediente activo, el triclopir, penetra las hojas cerosas permitiendo que el producto entre más fácilmente en la planta. Por acción del glifosato y el triclopir, las malezas pueden comenzar a ponerse amarillentas y se marchitan tan rápido como 24 horas, y se produce la eliminación completa en 1 a 2 semanas para la mayoría de las malezas. Algunas malezas establecidas y difíciles de eliminar, tales como la hiedra venenosa, pueden tardar 4 o más semanas para la eliminación completa. Las malezas se mueren, con todo y raíces, así que no vuelven a crecer. Los resultados individuales pueden variar.

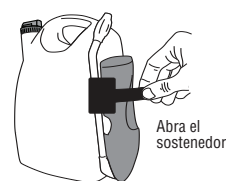
INSTRUCCIONES DE USO

Utilizar este producto de modo inconsistente con las declaraciones de su etiqueta constituye una violación de las leyes federales. Siempre lea y siga las indicaciones de la etiqueta.

INSTRUCCIONES PARA ENSAMBLAR Y USAR

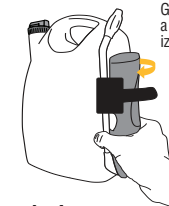
1. Retire

Retire la varilla del sujetador lateral.

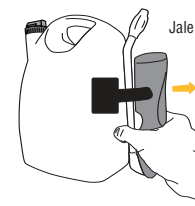


Abra el sostenedor

Gírelo a la izquierda



Jale

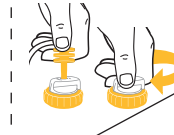


Quite la tira protectora del compartimento de las pilas para activarlas.



Jale el conector girándolo ligeramente para sacarlo del soporte y desenrolle completamente la manguera.

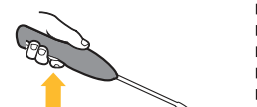
2. Conéctelo



3. Extiéndala



4. Rocíe



Inserte el conector al final de la manguera en la perilla o la boquilla de la tapa. Gire la perilla a la posición ON (Abierto) o abra la boquilla hasta una posición completamente vertical. La boquilla debe permanecer hacia arriba mientras está rociando.

Abra la varilla hasta que haga clic y quede firmemente asegurada en su lugar.

- Deslice el seguro del gatillo en el mango de la varilla a la posición de desbloqueo.
- Gire la boquilla a la posición deseada del patrón de rocío.
- Apunte la boquilla en dirección opuesta al cuerpo y sostenga el gatillo para obtener un rociado continuo.

Información importante sobre el uso: No lo sumerja en agua. Quite las pilas cuando guarde el rociador durante periodos prolongados.

Para reemplazar las pilas: Abra el compartimento de las pilas que está localizado en la parte inferior de la varilla. Quite las pilas usadas y reemplácelas con pilas alcalinas AA nuevas colocándolas en la posición correcta, tal como está marcado en el interior del compartimento de las pilas. Cierre bien la tapadera del compartimento de las pilas. Cuando cambie las pilas use siempre un juego completo del mismo tipo. Con las pilas alcalinas se logra un rendimiento mejor. Nunca mezcle pilas alcalinas, de carbón y zinc, o recargables. Siga las instrucciones del fabricante para deshacerse de las pilas usadas o tírelas en la basura de la casa.

DÓNDE USAR

- En campos y senderos
- Alrededor de arbustos y árboles
- Alrededor de viviendas, edificios, cabañas, posadas campestres y áreas de campamento
- A lo largo de cercas y cimientos
- En terrenos boscosos y baldíos
- Para eliminar enredaderas que crecen en postes o árboles maduros
- En áreas donde las malezas resistentes estén invadiendo su jardín

DÓNDE NO USAR

No se debe usar en o alrededor de cultivos de consumo humano o animal; o donde se permite el pastoreo de ganado. No lo utilice para la renovación del césped o la preparación de huertos de hortalizas.

CÓMO APLICAR

- Siga las ilustraciones e instrucciones en la sección Instrucciones para ensamblar y usar, para cebar el rociador.
- Rocíe las malezas, gramas o matorrales que desee eliminar hasta **mojarlos completamente**.
- Al aplicar un tratamiento localizado cerca de plantas que no desee eliminar, proteja dichas plantas de la diseminación con una lámina de cartón o de plástico. Si rocía accidentalmente las plantas que desee conservar, lávelas inmediatamente con agua.

¡IMPORTANTE: No rocíe las plantas o gramas que desee conservar, pues morirán. No se recomienda para el control localizado de malezas en céspedes ya que este producto elimina la grama del césped. No permita que las malezas tratadas entren en contacto con las plantas que desee conservar hasta que el rocío se haya secado.

Hiedra venenosa y roble venenosa: Rocíar hasta que esté completamente mojadas cuando que las plantas estén creciendo activamente, pero por los menos 4 semanas antes de la primera helada del otoño. Vuelva a aplicarlo si aparecen nuevas plantas. El contacto con estas plantas en cualquier momento del año puede causar una reacción alérgica. Manipule las plantas muertas con guantes de caucho. Elimine las plantas y guantes de caucho en bolsas de basura cerradas herméticamente.

Zarzamora silvestre: Rocíar hasta que esté completamente mojadas cuando las plantas estén creciendo activamente. Las cañas muertas deben cortarse y eliminarse. Suele ser necesario realizar una nueva aplicación para matar las raíces profundas.

Kudzu: Para mejores resultados, aplique desde mediados a finales del verano, cuando las enredaderas se encuentren maduras y creciendo activamente. Rocíe las enredaderas completamente mojadas.

Para eliminar enredaderas: Si hay enredaderas creciendo en postes, cercas o tocones con corteza madura, córtelas a una altura de 3 o 4 pies y rocielas completamente. Si las enredaderas trepan arbustos o troncos de árboles inmaduros con la corteza verde, corte las enredaderas en su base y trátelas o rocíe el rebrote. Cuando rocíe las plantas que vuelven a crecer, proteja arbustos y los troncos de árboles inmaduros de la diseminación con una lámina de cartón o de plástico.

CUÁNDO APLICAR

- ▶ Aplícalo cuando las malezas estén creciendo activamente.
- ▶ Para obtener los mejores resultados, aplique durante clima cálido y soleado arriba de 60°F.
- ▶ Rocíe cuando el aire se encuentre calmo para evitar la diseminación a plantas que desee conservar.
- ▶ A PRUEBA DE LLUVIA: La lluvia o el riego 30 minutos después de la aplicación NO eliminarán su eficacia.
- ▶ Algunas malezas establecidas y difíciles de eliminar pueden requerir una aplicación repetida.
- ▶ Los arbustos rociados en el otoño quizás no se controlen sino hasta la siguiente estación. En la primavera, rocíe los brotes nuevos, de haberlos.

RESTRICCIONES DE APLICACIÓN: No aplique este producto de tal forma que entre en contacto con alguna persona o mascota, ya sea directamente o por la su diseminación. Mantenga a las personas y las mascotas alejadas del área durante la aplicación.

RECOMENDACIONES DE SEGURIDAD PARA LOS USUARIOS:

- Lavarse las manos antes de comer, beber, masticar chicle, consumir tabaco o usar el inodoro.
- Quitarse la ropa de inmediato si le cae dentro pesticida, para luego lavarse bien y ponerse ropa limpia.
- Quítese la ropa que haya entrado en contacto con este producto o con los aceites nocivos de las plantas deben lavarse estas prendas aparte del resto de la ropa sucia con detergente y agua caliente.

Restricciones de acceso: Las personas y las mascotas no deben tocar las plantas tratadas ni ingresar a las áreas de tratamiento hasta después que el rociado se haya secado.

CUÁNDO REPLANTAR

- Los céspedes y las flores ornamentales se pueden plantar **7 días después** de la aplicación.
- Los árboles y arbustos no coníferos se pueden plantar **14 días después** de la aplicación.
- Los árboles y arbustos coníferos se pueden plantar **30 días después** de la aplicación.

CÓMO RELLENAR

- Este envase y rociador puede ser reutilizado.
- Para rellenar este envase vacío, vierta el producto cuidadosa y directamente desde el envase de Roundup® Listo para Usar Mata la Hiedra Venenosa y los Matorrales Resistentes designado como el envase para rellenar listo para usar. NO agregue agua.
- Usar Roundup® Concentrado Mata la Hiedra Venenosa y los Matorrales Resistentes para volver a llenar este envase. Agregue 8 onzas líquidas (16 cucharadas) a este envase vacío y luego llénelo con agua lentamente para evitar la formación de espuma.

ALMACENAMIENTO Y ELIMINACIÓN

ALMACENAMIENTO DEL PESTICIDA: Gire la perilla de la tapa a la posición OFF o coloque la boquilla hacia abajo. **NO NECESITA DESCONECTAR LA MANGUERA DEL ROCIADOR DE LA TAPA.** Utilice completamente el producto del rociador antes de almacenar. Cierre la boquilla de varilla del rociador. Active el seguro del gatillo. Cierre la varilla de rociador y colóquela de vuelta en el sujetador lateral. Guarde el producto en el envase original en un lugar seguro lejos y alejado de la luz directa del sol. Proteja del congelamiento. Si se congela, deje que se descongele y agítelo bien antes de usarlo.

ELIMINACIÓN DEL PESTICIDA Y MANEJO DEL ENVASE: Este envase no se puede rellenar. No vuelva a usar o rellenar este envase a menos que las instrucciones de uso permitan que un producto concentrado o listo para usar distinto se pueda echar directamente o diluir en el envase. Este envase se puede reutilizar o rellenar de acuerdo con las instrucciones contenidas en la sección CÓMO RELLENAR. **Si está vacío:** Colóquelo en la basura u ofrézcalo para reciclaje, si está disponible. **Si está parcialmente lleno:** Llame a su agencia local de desechos sólidos para obtener instrucciones de eliminación. Nunca elimine el producto sin usar en ningún drenaje interior o exterior.

AVISOS DE PRECAUCIÓN

RIESGOS PARA HUMANOS Y ANIMALES DOMÉSTICOS

Mantener Fuera de Alcance de los Niños

PRECAUCIÓN: Causa irritación moderada en los ojos. Evite el contacto con los ojos, la piel o la ropa durante y después de la aplicación. Lávese completamente con agua y jabón después de usarlo, y antes de comer, beber, masticar goma de mascar o consumir tabaco. Debe quitarse y lavar la ropa contaminada antes de volver a usarla.



Las personas y las mascotas no deben tocar las plantas tratadas ni entrar a las áreas tratadas hasta después que se haya secado el rocío.

PRIMEROS AUXILIOS

SI ENTRA EN LOS OJOS: Mantenga el ojo abierto y enjuague lenta y suavemente con agua durante 15-20 minutos. Si tiene lentes de contacto, quítelos después de lavarse los primeros 5 minutos y continúe lavando los ojos. Llame al centro de control de envenenamientos o al médico para obtener más recomendaciones sobre tratamiento.

INFORMACIÓN MÉDICA DE EMERGENCIA: Tenga con usted el envase o etiqueta del producto cuando llame al centro de control de envenenamientos o al médico, o acuda al tratamiento. Puede llamar al 1-800-246-7219 para obtener información sobre tratamiento médico de emergencia. Este producto se ha identificado como **Roundup® Listo para Usar Mata la Hiedra Venenosa y los Matorrales Resistentes, EPA Reg. No. 71995-36.**



**Roundup® Ready-To-Use
Poison Ivy Plus Tough Brush Killer**
**Roundup® Listo para Usar Mata la Hiedra
Venenosa y los Matorrales Resistentes**

PRECAUTIONARY STATEMENTS

HAZARDS TO HUMANS & DOMESTIC ANIMALS

Keep Out of Reach of Children



CAUTION: Causes moderate eye irritation. Avoid contact with eyes, skin or clothing during and after application. Wash thoroughly with soap and water after handling and before eating, drinking, chewing gum, or using tobacco. Remove and wash contaminated clothing before reuse. People and pets must not touch treated plants or enter treated areas until after spray has dried.

FIRST AID

IF IN EYES

- Hold eye open and rinse slowly and gently with water for 15-20 minutes. Remove contact lenses, if present, after first 5 minutes, then continue rinsing eyes.
- Call a poison control center or doctor for treatment advice.

EMERGENCY MEDICAL INFORMATION: Have the product container or label with you when calling a poison control center or doctor, or going for treatment. You may contact 1-800-246-7219 for emergency medical treatment information. This product is identified as **Roundup® Ready-To-Use Poison Ivy Plus Tough Brush Killer, EPA Reg. No. 71995-36.**

ENVIRONMENTAL HAZARDS: To protect the environment, do not allow pesticide to enter or run off into storm drains, drainage ditches, gutters or surface waters. Applying this product in calm weather when rain is not predicted for the next 24 hours will help to ensure that wind or rain does not blow or wash pesticide off the treatment area. Do not apply directly to water. Triclopyr demonstrates the properties and characteristics associated with chemicals detected in groundwater. The use of this product in areas where soil is permeable, particularly where the water table is shallow, may result in groundwater contamination.

STORAGE AND DISPOSAL

PESTICIDE STORAGE: Turn knob on cap to OFF or flip down spout. **NO NEED TO DISCONNECT SPRAYER HOSE FROM CAP.** Completely dispense product in sprayer prior to storage. Close nozzle on wand sprayer. Engage trigger lock. Flip the wand closed and place back in side clip. Store product in original container in a safe place away from direct sunlight. Keep from freezing. If frozen, allow to thaw and shake well before using.

PESTICIDE DISPOSAL AND CONTAINER HANDLING: Nonrefillable container. Do not reuse or refill this container unless the directions for use allow a different concentrated or ready-to-use product to be diluted in or poured directly into the container. Reuse or refill this container according to the directions contained in the HOW TO REFILL section. **If Empty:** Place in trash or offer for recycling, if available. **If Partly Filled:** Call your local solid waste agency for disposal instructions. Never place unused product down any indoor or outdoor drain.



Questions, Comments or Information
Preguntas, Comentarios o Información

1-800-246-7219
www.roundup.com

©2017 Monsanto Company
Produced for Monsanto Company
Lawn & Garden Products
P. O. Box 418
Marysville, OH 43041
EPA Reg. No. 71995-36
EPA Est. 239-IA-3¹, 239-MS-001^M
Superscript is first letter of lot number

Roundup and Roundup & Design are registered trademarks of Monsanto Technology LLC. Comfort Wand is used under license.
For a list of patents, if any, covering this product or its use, please go to www.monsantotechnology.com/lawnandgarden.
Assembled in USA

LB8613

PPN 95003P3-31X2

Resealable Label for Directions & Precautions /
Etiqueta resellable para instrucciones y avisos de precaución.

**KILLS EVEN THE
TOUGHEST
WEEDS**

LB7408 PPM 95003M4-36

COMFORT WAND[®]

CONTINUOUS SPRAY



PPN 21177T3-76

LB13909



ALWAYS
lock after
use.



L82447

PPN 100022L2-94