

ORTHO®

**WEED B GON®
WEED KILLER**

**FOR LAWNS
READY-TO-SPRAY**

Kills the Root

**Results in
24 Hours**

**KEEP OUT OF REACH OF CHILDREN
WARNING** See back panel booklet for additional
precautionary statements.
**MANTENER FUERA DEL ALCANCE DE LOS NIÑOS
ADVERTENCIA** Consulte el folleto en el panel posterior para
conocer los avisos de precaución adicionales.

Active Ingredients	
Dimethylamine Salt of 2-Methyl-4-Chlorophenoxyacetic Acid	13.72%
Triethylamine Salt of 3,5-Dichloro-2-Pyridyloxyacetic Acid	1.56%
Dimethylamine Salt of Dimethyl 2,6-Dichloro-6-Anisic Acid	1.36%
Other Ingredients	83.37%
TOTAL	100.00%

By Isomer Specific Method Equivalent	
2-Methyl-4-Chlorophenoxyacetic Acid	11.20% (1.970 lbs/gal)
3,5-Dichloro-2-Pyridyloxyacetic Acid	1.32% (0.167 lbs/gal)
2,6-Dichloro-6-Anisic Acid	1.32% (0.167 lbs/gal)

NET/NETO
32 FL OZ (1 QT)
7946 mL

LB1025

DIRECTIONS FOR USE


It is a violation of Federal law to use this product in a manner inconsistent with its labeling. Read entire label before using this product. Use strictly in accordance with label precautionary statements and directions.

This chemical has properties and characteristics associated with chemicals detected in groundwater. The use of this chemical in areas where soils are permeable, particularly where the water table is shallow, may result in groundwater contamination.

Product Precautions and Restrictions: Do not allow people or pets to enter the treated area until sprays have dried. Do not reuse measuring utensils for cooking or other household purposes. **Application Restrictions:** Do not apply this product in a way that will contact any person or pet either directly or through drift. Keep people and pets out of the area during application. **Residential Turf:** Do not apply more than 1.5 lb ae of MCPA per acre per year. Do not apply more than once per year at the Northern rate (8 fl. oz. treats 2,000 square feet) and do not apply more than twice per year at the Southern rate (8 fl. oz. treats 4,000 square feet) with a minimum retreatment interval of 21 days. This product is for use on Residential Turf.

PRODUCT FACTS

Treats up to 16,000 square feet

KILLS WEEDS	Kills over 250 weeds including: dandelion, chickweed, clover, ground ivy (creeping Charlie), oxalis, wild violet & other tough lawn weeds.
FOR USE ON LAWNS	Kentucky Bluegrass, Fescues, Rye, Bent, Bermuda, Bahia and Zoysia. DO NOT USE on St. Augustine and Centipede lawns.
AMOUNT TO USE	For northern grasses: Fescues, Kentucky Bluegrass, Perennial Rye and Zoysia. 8 fl oz treats 2,000 sq ft. For southern grasses: Bent, Bahia and Bermuda—(DO NOT USE on St. Augustine and Centipede lawns). 8 fl oz treats 4,000 sq ft.
	Do not allow people or pets to enter the treated area until sprays have dried.

FOR BEST RESULTS

- Do not mow for 1 to 2 days before or after application.
- If soil is dry, water before application.
- Rain or watering 1 hour after application will not wash away effectiveness.
- Measure lawn. Calculate square feet by multiplying length x width.
- Use the amount indicated for your lawn variety.

HOW TO USE THE READY-TO-SPRAY® SYSTEM

CONNECT	<ul style="list-style-type: none">• Shake well before using.• Connect bottle to end of hose.• Turn on water.
SPRAY	<ul style="list-style-type: none">• To begin spraying, point nozzle in the direction you want to spray.• Bend small yellow plastic tab on side of sprayer back and turn knob clockwise to ON position.• Spray evenly over measured area.
FINISH	<ul style="list-style-type: none">• To stop spraying, bend small yellow plastic tab back and turn knob counter clockwise to OFF position.• Turn off water.• Relieve water pressure by bending plastic tab back and turning knob to ON position until water slows to a drip. Then, turn knob back to OFF position.• Disconnect sprayer from hose.
AMOUNT TO USE	FOR NORTHERN LAWNS: 8 fl oz (1/4 bottle) treats 2,000 sq ft. Fescues, Kentucky Bluegrass, Perennial Rye & Zoysia FOR SOUTHERN LAWNS: 8 fl oz (1/4 bottle) treats 4,000 sq ft. Bermuda, Bahia and Bent—(DO NOT USE on St. Augustine and Centipede lawns)
WHEN TO APPLY	<ul style="list-style-type: none">• Spray when weeds are actively growing.• Spray when temperature is below 90°F.• Spray when air is calm to avoid drift to vegetables, flowers, ornamental plants, trees, shrubs and other desirable plants.• Do not apply to newly seeded grasses until well-established (they have been mowed 3 times).• Reseed no sooner than 3 weeks after application.

IMPORTANT

- For use on Bluegrass, Fescues, Rye, Bent, Bermuda, Bahia and Zoysia lawns.
- DO NOT USE on St. Augustine and Centipede lawns.
- Do not spray Carpet grass, Dichondra or desirable clovers.
- May cause temporary yellowing of some Bermudagrass turf.
- Do not exceed specified dosages for any area.
- Be particularly careful applying within the drip line of trees and other ornamental species.
- Avoid contact with exposed feeder roots of ornamentals and trees.

WEEDS

Alder, Annual yellow sweet clover, Artichoke, Aster, Austrian fieldcress, Bedstraw, Beggartick, Bidden, Bindweed, Bird vetch, Bitterweed, Bitter wintercress, Black-eyed Susan, Black medic, Black mustard, Blackseed plantain, Blessed thistle, Blue lettuce, Blue vervain, Box elder, Bracted plantain, Brassbuttons, Bristly oxtongue, Broadleaf dock, Broadleaf plantain, Broomweed, Buckhorn, Buckhorn plantain, Bulbous buttercup, Bull nettle, Bull thistle, Burdock, Burning nettle, Bur ragweed, Burweed, Buttercup, Canada thistle, Carolina geranium, Carpetweed, Catchweed bedstraw, Catsear, Catnip, Chickweed, Chicory, Cinquefoil, Clover, Cockle, Cocklebur, Coffeebean, Coffeeweed, Common chickweed, Common mullein, Common sowthistle, Corn chamomile, Creeping jenny, Crimson clover, Croton, Cudweed, Curly dock, Curly indigo, Dandelion, Dead nettle, Dock, Dogbane, Dogfennel, Elderberry, English daisy, Fall dandelion, False dandelion, False flax, False sunflower, Fiddleneck, Field bindweed, Field pansy, Flea bane (daisy), Flixweed, Florida betony, Florida pusley, Frenchweed, Galinsoga, Garlic mustard, Goathead, Goatsbeard, Goldenrod, Ground ivy, Gumweed, Hairy bittercress, Hairy fleabane, Hawkweed, Healall, Heartleaf drymary, Hedge bindweed, Hedge mustard, Hemp, Henbit, Hoary cress, Hoary plantain, Hoary vervain, Honeysuckle, Hop clover, Horsenettle, Horsetail, Indiana mallow, Ironweed, Jewelweed, Jimsonweed, Kochia, Knawel, Knotweed, Lambsquarter, Lespedeza, Locoweed, Lupine, Mallow, Marshelder, Matchweed, Mexicanweed, Milk vetch, Milkweed bloodflower, Mugwort, Morningglory, Mousear chickweed, Musk thistle, Mustard, Narrowleaf plantain, Narrowleaf vetch, Nettle, Orange hawkweed, Oxalis, Oxeye daisy, Parsley-piert, Parsnip, Pearlwort, Pennycress, Pennywort, Peppergrass, Pepperweed, Pigweed, Pineywoods bedstraw, Plains coreopsis, Plantain, Poison hemlock, Poison ivy, Poison oak, Pokeweed, Poorjoe, Povertyweed, Prickly lettuce, Prickly sida, Primrose, Prostrate knotweed, Prostrate pigweed, Prostrate spurge, Prostrate vervain, Puncture vine, Purslane, Ragweed, Red clover, Redroot pigweed, Red sorrel, Redstem filaree, Rough cinquefoil, Rough fleabane, Roundleafed marigold, Rush, Russian pigweed, Russian thistle, St. Johnswort, Scarlet pimpernel, Scotch thistle, Sheep sorrel, Shepherdspurse, Slender plantain, Smallflower galinsoga, Smartweed, Smooth dock, Smooth pigweed, Sneezeweed, Southern wild rose, Sowthistle, Spanishneedle, Spatterdock, Speedwell, Spiny amaranth, Spiny cocklebur, Spotted catsear, Spotted knapweed, Spotted spurge, Spurge, Spurweed, Stinging nettle, Stinkweed, Stitchwort, Strawberry clover, Sumac, Sunflower, Sweet clover, Tall nettle, Tall vervain, Tansy mustard, Tansy ragwort, Tanweed, Tarweed, Thistle, Tick trefoil, Toadflax, Trailing crownvetch, Tumble mustard, Tumble pigweed, Tumbleweed, Velvet leaf, Venice mallow, Veronica, Vervain, Vetch, Virginia buttonweed, Virginia creeper, Virginia pepperweed, Wavyleaf bullthistle, Western clematis, Western salsify, White clover, White mustard, Wild mustard, Wild aster, Wild buckwheat, Wild carrot, Wild four-o'clock, Wild garlic, Wild geranium, Wild lettuce, Wild marigold, Wild onion, Wild parsnip, Wild radish, Wild rape, Wild strawberry, Wild sweet potato, Wild vetch, Willow, Witchweed, Woolly morningglory, Woodsorrel, Woolly croton, Woolly plantain, Wormseed, Yarrow, Yellow rocket, Yellowflower pepperweed, and other broadleaf weeds

STORAGE AND DISPOSAL

Do not contaminate water, food or feed by storage or disposal.

PESTICIDE STORAGE	To be stored in original container and placed in an area inaccessible to children.
PESTICIDE DISPOSAL	If empty: Nonrefillable. Do not reuse or refill this container. Place in trash or offer for recycling if available. If partly filled: If product cannot be used as directed, call your local solid waste agency for disposal instructions. Never place unused product down any indoor (including toilet) or outdoor (including sewer) drain.

PRECAUTIONARY STATEMENTS

HAZARDS TO HUMANS & DOMESTIC ANIMALS

WARNING:

Causes substantial but temporary eye injury. Harmful if swallowed or absorbed through skin. Do not get in eyes or on clothing. Avoid contact with skin. Wear protective eyewear (goggles, face shield, safety glasses).

USER SAFETY RECOMMENDATIONS

Users Should:

- Wash hands before eating, drinking, chewing gum, using tobacco or using the toilet.
- Remove clothing/PPE immediately if pesticide gets inside. Then wash thoroughly and put on clean clothing. If pesticide gets on skin, wash immediately with soap and water.
- Remove PPE immediately after handling this product. Wash the outside of gloves before removing. Keep and wash protective clothing and equipment separately from other laundry.
- This product may cause skin sensitization reactions in some people.

FIRST AID

IF IN EYES	Hold eye open and rinse slowly and gently with water for 15 to 20 minutes. Remove contact lenses, if present, after the first 5 minutes, then continue rinsing eye. Call a poison control center or doctor for treatment advice.
IF ON SKIN OR CLOTHING	Take off contaminated clothing. Rinse skin immediately with plenty of water for 15 to 20 minutes. Call a poison control center or doctor for treatment advice.
IF SWALLOWED	Call a poison control center or doctor immediately for treatment advice. Have person sip a glass of water if able to swallow. Do not induce vomiting unless told to do so by a poison control center or doctor. Do not give anything by mouth to an unconscious person.
HOTLINE NUMBER:	Have the product container or label with you when calling a poison control center or doctor, or going for treatment. You may also contact 1-800-225-2883 for emergency medical treatment information.
NOTE TO PHYSICIAN:	Probable mucosal damage may contraindicate the use of gastric lavage.

ENVIRONMENTAL HAZARDS

Do not apply directly to water. Drift or runoff may adversely affect non-target plants and may be hazardous to aquatic organisms in water adjacent to treated areas. Runoff of this product will be reduced by avoiding application when rainfall is forecasted to occur within 48 hours. Do not contaminate water when disposing of equipment washwaters or rinsate. When cleaning equipment, do not pour washwater on the ground; spray or drain over a large area away from wells and other water sources. Do not apply this product through any type of irrigation system. Do not contaminate water used for irrigation or domestic purposes. Most cases of groundwater contamination involving phenoxy herbicides such as MCPA have been associated with mixing/loading and disposal sites. Caution should be exercised when handling these phenoxy pesticides at such sites to prevent contamination of groundwater supplies. Use of closed systems for mixing and transferring this pesticide will reduce the probability of spills. Placement of the mixing/loading equipment on an impervious pad to contain spills will help prevent groundwater contamination.

NOTICE: To the extent consistent with applicable law, buyer assumes all risks of use, storage or handling of this product not in accordance with directions.

†THE ORTHO GUARANTEE: If for any reason you, the consumer, are not satisfied with this product, mail us your original proof of purchase to obtain a full refund of your purchase price.

INSTRUCCIONES DE USO


Es una violación a la ley Federal usar este producto de forma inconsistente con su etiqueta. Lea completamente la etiqueta antes de utilizar este producto. Úselo estrictamente de acuerdo con los avisos de precaución e instrucciones de la etiqueta.

Esta sustancia química tiene propiedades y características relacionadas con sustancias detectadas en aguas subterráneas. La utilización de este producto químico en áreas donde los suelos son permeables, en particular donde el manto freático es superficial, puede derivar en la contaminación de las aguas subterráneas.

Restricciones y precauciones del producto: No permita que las personas o las mascotas ingresen al área tratada hasta que el rociado se haya secado. No vuelva a utilizar los utensilios de medir para cocinar ni para ningún otro propósito en el hogar. **Restricciones de aplicación:** No aplique este producto de forma que entre en contacto con otras personas o mascotas, ya sea directamente o a través de la desviación del producto. Durante la aplicación, mantenga alejadas a las personas y las mascotas. **Césped residencial:** No aplique más de 680 g ea de MCPA por acre por año. No haga más de una aplicación por año en la dosis para céspedes del norte (237 ml sirve para tratar 186 metros cuadrados) y no haga más de dos aplicaciones por año en la dosis para céspedes del sur (237 ml sirve para tratar 372 metros cuadrados), con un intervalo mínimo de aplicación de 21 días. Este producto es para uso en césped residencial.

DATOS DEL PRODUCTO

Sirve hasta para 1,486 metros cuadrados

ELIMINA MALEZAS	Elimina más de 250 malezas, incluyendo: diente de león, estalaría, trébol, hiedra rastrera (hierba de la moneda), vinagrillo, violeta silvestre y otras malezas del césped difíciles de controlar.
PARA USAR EN CESPED	Pasto azul de Kentucky, festucas, raigrás perenne, agrostis, grama Bahía, grama Bermuda y zoysia. NO SE DEBE USAR en céspedes San Agustín ni ciempiés.
CANTIDAD A USAR	Para gramas del norte: Festucas, pasto azul de Kentucky, raigrás perenne y grama zoysia: 237 ml tratan 186 metros cuadrados. Para gramas del sur: Agrostis, grama Bahía y grama Bermuda (NO SE DEBE USAR en céspedes San Agustín ni ciempiés): 237 ml tratan 372 metros cuadrados.
	No permita que las personas o las mascotas ingresen al área tratada hasta que el rociado se haya secado.

Por método específico Isomero, equivalente a:

*2-Methyl-4-Chlorophenoxyacetic Acid.....	11.20%, 0.970 lbs/gal
**3,5,6-Trichloro-2-Pyridinyloxyacetic Acid.....	1.12%, 0.097 lbs/gal
***3,6-Dichloro-o-Anisic Acid.....	1.12%, 0.097 lbs/gal

PARA MEJORES RESULTADOS

- No corte la grama 1 ó 2 días antes o después de la aplicación.
- Si la tierra está seca, riegue antes de la aplicación.
- La lluvia o regar 1 hora luego de la aplicación no reducirá la efectividad.
- Mida el césped. Calcule los metros cuadrados multiplicando la longitud por el ancho.
- Use la cantidad indicada para la variedad de su césped.

COMO USAR EL SISTEMA READY-TO-SPRAY®

CONECTAR	<ul style="list-style-type: none"> • Agite bien antes de usar. • Conecte el rociador a la manguera. • Encienda el agua.
ROCIAR	<ul style="list-style-type: none"> • Para empezar a rociar, dirija la boquilla en la dirección que desea rociar. • Doble la pequeña lengüeta plástica amarilla que está al lado del aplicador hacia atrás y gire la perilla en el sentido de las manecillas del reloj a la posición ON. • Rocíe uniformemente sobre el área medida.
FINALIZAR	<ul style="list-style-type: none"> • Para detener el rociado, doble la pequeña lengüeta plástica amarilla hacia atrás y gire la perilla en sentido contrario a las manecillas del reloj hacia la posición OFF. • Apague el agua. • Disminuya la presión del agua doblando la lengüeta plástica hacia atrás y girando la perilla hacia la posición ON hasta que el agua se reduzca a un goteo. Luego, gire la perilla de regreso hacia la posición OFF. • Desconecte el rociador de la manguera.
CANTIDAD A USAR	<p>PARA CESPEDES DEL NORTE: 237 ml (¼ de botella) tratan 186 metros cuadrados Festucas, pasto azul de Kentucky, raigrás perenne y grama zoysia</p> <p>PARA CESPEDES DEL SUR: 237 ml (¼ de botella) sirve para 372 metros cuadrados Grama agrostis, Bahía y Bermuda (NO SE DEBE USAR en céspedes San Agustín ni ciempiés)</p>
CUANDO APLICAR	<ul style="list-style-type: none"> • Debe rociar cuando las malezas están creciendo activamente. • Debe rociar cuando la temperatura sea inferior a 32 °C. • Debe rociar cuando el aire esté tranquilo para evitar que se esparza a hortalizas, flores, plantas ornamentales, árboles, arbustos y otras plantas que no desee eliminar. • No debe aplicarse sobre gramas recién sembradas hasta que estén bien establecidas (deben haber sido cortadas tres veces). • No resiembre antes de 3 semanas después de la aplicación.

IMPORTANTE

- Para usar en pasto azul, festucas, raigrás, grama agrostis, Bermuda, Bahía y zoysia.
- NO SE DEBE USAR en céspedes San Agustín ni ciempiés.
- No se debe rociar en grama alfombra, oreja de ratón o en tréboles que no se deseen eliminar.
- Puede ocasionar un amarillento temporal en algunos tipos de grama Bermuda.
- No se debe exceder las dosis especificadas para ninguna área.
- Sea particularmente cuidadoso al aplicar dentro de la línea de goteo de árboles y otras especies ornamentales.
- Evite el contacto con raíces alimentadoras expuestas de plantas ornamentales y árboles.

MALEZAS

Aliso, trébol de olor amarillo, alcachofa, áster, radícula austriaca, cuajaleche, cadillo, aceitilla, correhuela, veza de pájaro, helenio, hierba de Santa Bárbara, jovinova, mostaza negra, llantén negro, cardo santo, lechuga azul, verbena azul, panalillo, plantago aristata, cotula, raspalenguas, lengua de vaca, lupina, plantago de hoja ancha, escobilla, llantén mayor, ranúnculo bulboso, hierba velluda, ortiga mayor, bardana; ortiga menor, artemisa, cadillo, ranúnculo, cardo canadiense, geranio silvestre, anicillo, amor del hortelano, hierba del halcón, hierba gatuna, álsine, achicoria, quinquéfolido, trébol, nequilla, bardana, sesbania común, sesbania herbácea, álsine común, gordolobo común, cerraja, manzanilla bastarda, lysimachia nummularia, trébol encarnado, crotón, siempreviva, romaza erizada, maguey de agua, diente de león, ortiga, romaza, apocino, hinojo de sabana, saúco, margarita inglesa, diente de león de otoño, falso diente de león, falso lino, falso girasol, amsinckia, campanilla, pensamiento silvestre, pulicaria, hierba de Santa Sofía, betónica de Florida, verdolaga del caballo, manzanilla del cerro, mantsania, hierba del ajo, cabeza de cabra, barba de chivo, vara de oro, hiedra rastrera, grindelia, mastuerzo, rama negra, vellocilla, hierba de las heridas, ciniquillo, campanilla blanca, erisímo, cáñamo, ortiga mansa, capellanes, ispágula, verbena blanca, madre selva, trébol amarillo, solanum de Carolina, cola de caballo, malva de Indiana, cuerepillo, hierba santa, estramonio, morenita, scleranthus, polígono, cenizo, lespedeza, abrojo mexicano, cantúes, malva, iva, cerillito, caperonia, veza lechosa, adelfilla, cazahuate, oreja de ratón, cardo pendiente, mostaza, llantén menor, veza de hoja angosta, ortiga, hieracium aurantiacum, acederilla, margarita mayor, pie de león, chirivía, sagina, mostacilla brava, centella asiática, ajonjolillo, berro de jardín, bledo, malezas de Pineywoods, zacate coreopsis, plantago, abeto venenoso, hiedra venenosa, roble venenoso, fitolaca, diodia, monolepis nuttalliana, pradera, afata hembra, primula, lengua de pájaro, quelite rastrero, bledo rastrero, verbena rastrera, roseta francesa, ambrosia, verdolaga, trébol rojo, sanguinaria, rosella, alfilerillo, potentilla noruegica, erijerón, caléndula de hoja redonda, junco, bledo ruso, cardo ruso, hierba de San Juan, pimpinela escarlata, cardo escocés, amargosa, bolsa del pastor, llantén fino, yihuandú, persicaria, rumex altissimus, quelite de cochino, hierba del estornudo, rosa silvestre sureña, chicalotillo, aguja española, menúfar, abrojo, yuyo espinoso, cepa caballo, hierba del chancho, centáurea maculosa, tártago moteado, tártago, yerba de pollo, urtiga, carraspique, pamplina, trébol fresa, zumaque, girasol, trébol de olor, ortiga alta, vervena alta, pamtón, hierba de Santiago, polígono de pantano, Santa Susana, cardo, desmodium

(continúa) 9

glutinosa, linaria, coronilla del camino, nabo chileno, bledo blanco, estepicursor, yuca de China, hibisco, Verónica, verbena, ebo, diodia de Virginia, hiedra de Virginia, lepidio de Virginia, cardo negro, clemátide del oeste, salsifi del oeste, trébol blanco, mostaza blanca, mostaza silvestre, áster silvestre, enredadera anual, zanahoria silvestre, Don Diego de noche, ajo de oso, geranio silvestre, lechuga silvestre, caléndula silvestre, cebolla silvestre, pastinaca silvestre, rábano silvestre, colza silvestre, fresa silvestre, camotillo silvestre, ebo silvestre, sauce, maleza de la bruja, ipomoea lanosa, agritos, crotón lanudo, hierba del pastor, epazote, milenrama, berro silvestre, lepidio, y otras malezas de hoja ancha

ALMACENAMIENTO Y ELIMINACION

No contamine agua, comestibles o alimento para animales al almacenar o eliminar.

ALMACENAMIENTO DEL PESTICIDA	Se debe almacenar en el envase original y colocar en un área inaccesible para los niños.
ELIMINACION DEL PESTICIDA	Si está vacío: No rellenable. No vuelva a utilizar ni a llenar este envase. Tirelo a la basura o, si está disponible, ofrézcalo para reciclaje. Si está parcialmente lleno: Si el producto no se puede usar como se indica, llame a su agencia local de desechos sólidos para obtener instrucciones sobre cómo eliminarlo. Nunca elimine el producto no utilizado en drenajes internos (como el inodoro) o externos (como una alcantarilla).

AVISOS DE PRECAUCION

RIESGOS PARA SERES HUMANOS Y ANIMALES DOMESTICOS

ADVERTENCIA: Ocasiona daño considerable pero temporal a los ojos. Dañino si se traga o se absorbe a través de la piel. No debe entrar en contacto con los ojos ni la ropa. Evite el contacto con la piel. Use gafas protectoras, protector de cara o anteojos de seguridad.

RECOMENDACIONES DE SEGURIDAD PARA EL USUARIO

El usuario debe

- Lavarse las manos antes de comer, beber, masticar chicle, usar tabaco o ir al baño.
- Si entra en la ropa/PPE, quíteselos inmediatamente. A continuación, lávese bien y póngase ropa limpia.
- Si el pesticida entra en contacto con la piel, lávese inmediatamente con agua y jabón.
- Quítese el PPE inmediatamente luego de manipular este producto. Lave el exterior de los guantes antes de retirarlos. Mantenga y lave la ropa y el equipo de protección separadamente de otras prendas.
- En algunas personas, este producto puede causar reacciones de sensibilidad en la piel.

110

AVISO DE PRIMEROS AUXILIOS

SI ENTRA EN LOS OJOS	Mantenga el ojo abierto y enjuague con agua despacio y con cuidado de 15 a 20 minutos. Si tuviera lentes de contacto, quítelos después de lavarse con agua los primeros 5 minutos y después continúe lavando el ojo. Llame al centro de control de envenenamiento o al médico para obtener recomendaciones de tratamiento.
SI ENTRA EN CONTACTO CON LA PIEL O LA ROPA	Quítese la ropa contaminada. Enjuague la piel con agua abundante de 15 a 20 minutos. Llame a un centro de control de envenenamiento o al médico para obtener recomendaciones de tratamiento.
SI SE TRAGA	Llame inmediatamente al centro de control de envenenamiento o al médico para obtener recomendaciones de tratamiento. Haga que la persona tome sorbos de un vaso con agua, si puede tragar. No induzca el vómito a menos que lo indique un centro de control de envenenamientos o el médico. No administre nada por la boca a una persona inconsciente.
NUMERO PARA EMERGENCIAS Tenga a la mano el envase del producto o la etiqueta cuando llame al centro de control de envenenamiento o al médico, o al buscar tratamiento. También puede llamar al 1-800-225-2883 para información de tratamiento médico de emergencia.	
NOTA PARA EL MEDICO: El daño probable a membranas mucosas puede contraindicar el uso de un lavado gástrico.	

111

RIESGOS AMBIENTALES

No aplique directamente al agua. La escorrentía o el desvío del producto pueden afectar en forma negativa a las plantas que no son el objetivo y pueden ser peligrosos para organismos acuáticos en el agua adyacente a las áreas tratadas. La escorrentía de este producto se puede reducir evitando la aplicación en caso de pronóstico de lluvia durante las 48 horas siguientes. No contamine el agua al deshacerse de la que usó para lavar o enjuagar el equipo. Cuando limpie el equipo, no vierta el agua que usó para lavar el equipo en el suelo. Rocíe o desagüe sobre un área de gran tamaño alejada de pozos u otras fuentes de agua. No aplique este producto por medio de ningún tipo de sistema de irrigación. No contamine el agua que se usa para irrigación o para uso doméstico. La mayoría de los casos de contaminación de agua subterránea que involucran herbicidas con fenoxi tales como MCPA, están asociados con mezclar/cargar y con lugares de desecho. Se debe ejercer precaución al manejar estos pesticidas con fenoxi en dichos lugares para prevenir la contaminación de las fuentes de abastecimiento de agua subterránea. El uso de sistemas cerrados para mezclar y transferir este pesticida reducirá la probabilidad de derrames. La colocación del equipo para mezclar/cargar en una almohadilla impermeable para contener derrames ayudará a prevenir la contaminación de aguas en el suelo.

NOTA: En conformidad con la ley aplicable, el comprador asume todos los riesgos de uso, almacenamiento o manejo de este producto si no se siguen las instrucciones.

†**La Garantía ORTHO:** Si por cualquier razón usted, el consumidor, no está satisfecho con este producto, envíenos por correo el comprobante original de venta para recibir un reembolso total del precio de compra.

12

ORTHO®

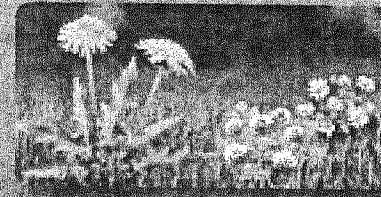
WEED B GON® WEED KILLER FOR LAWNS READY-TO-SPRAY

OPEN
Resealable Label for
Directions & Precautions

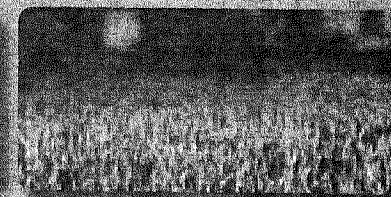
**Kills the Toughest Weeds!
Guaranteed Results!†**

PRODUCT FACTS Treats up to 16,000 square feet

Kills over 250 weeds including: dandelion, chickweed, clover, ground ivy (creeping Charlie), oxalis, wild violet and other tough lawn weeds.



Before



After

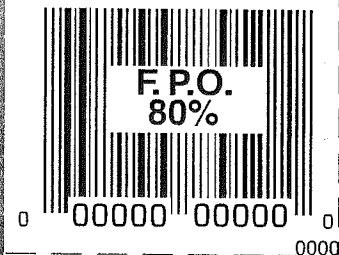
FOR USE ON LAWNS

**Kentucky Bluegrass, Fescues, Rye, Bent, Bermuda, Bahia and Zoysia.
DO NOT USE on St. Augustine and Centipede lawns.**

Questions, Comments or Medical Information
Preguntas, comentarios o información médica
call 1-800-225-2883 www.ortho.com

THE ORTHO GUARANTEE: If for any reason you, the consumer, are not satisfied with this product, mail us your original proof of purchase to obtain a full refund of your purchase price.

Made by The ORTHO Group
P.O. Box 100, Mansfield, OH 43040
Tel: 614-891-7210
EPA Reg. No. 228-424-239 (32 oz)
EPA Reg. No. 228-424-239 (32 oz)
EPA Reg. No. 228-424-239 (32 oz)
EPA Reg. No. 228-424-239 (32 oz)



EPA Reg No. 228-424-239 (32 oz)

Ortho Weed B Gon Weed Killer For Lawns Ready-To-Spray

STORAGE AND DISPOSAL

Do not contaminate water, food or feed by storage or disposal.

PESTICIDE STORAGE	To be stored in original container and placed in an area inaccessible to children.
PESTICIDE DISPOSAL	If empty: Nonrefillable. Do not reuse or refill this container. Place in trash or offer for recycling if available. If partly filled: If product cannot be used as directed, call your local solid waste agency for disposal instructions. Never place unused product down any indoor (including toilet) or outdoor (including sewer) drain.

PRECAUTIONARY STATEMENTS

HAZARDS TO HUMANS & DOMESTIC ANIMALS

WARNING:

Causes substantial but temporary eye injury. Harmful if swallowed or absorbed through skin. Do not get in eyes or on clothing. Avoid contact with skin. Wear protective eyewear (goggles, face shield, safety glasses).

FIRST AID

IF IN EYES	Hold eye open and rinse slowly and gently with water for 15 to 20 minutes. Remove contact lenses, if present, after the first 5 minutes, then continue rinsing eye. Call a poison control center or doctor for treatment advice.
IF ON SKIN OR CLOTHING	Take off contaminated clothing. Rinse skin immediately with plenty of water for 15 to 20 minutes. Call a poison control center or doctor for treatment advice.
IF SWALLOWED	Call a poison control center or doctor immediately for treatment advice. Have person sip a glass of water if able to swallow. Do not induce vomiting unless told to do so by a poison control center or doctor. Do not give anything by mouth to an unconscious person.

HOTLINE NUMBER: Have the product container or label with you when calling a poison control center or doctor, or going for treatment. You may also contact 1-800-225-2883 for emergency medical treatment information.

NOTE TO PHYSICIAN: Probable mucosal damage may contraindicate the use of gastric lavage.

ENVIRONMENTAL HAZARDS

Do not apply directly to water. Drift or runoff may adversely affect non-target plants and may be hazardous to aquatic organisms in water adjacent to treated areas. Runoff of this product will be reduced by avoiding application when rainfall is forecasted to occur within 48 hours. Do not contaminate water when disposing of equipment washwaters or rinsate. When cleaning equipment, do not pour washwater on the ground; spray or drain over a large area away from wells and other water sources. Do not apply this product through any type of irrigation system. Do not contaminate water used for irrigation or domestic purposes. Most cases of groundwater contamination involving phenoxy herbicides such as MCPA have been associated with mixing, loading and disposal sites. Caution should be exercised when handling these phenoxy pesticides at such sites to prevent contamination of groundwater supplies. Use of closed systems for mixing and transferring this pesticide will reduce the probability of spills. Placement of the mixing/loading equipment on an impervious pad to contain spills will help prevent groundwater contamination.

THE ORTHO GUARANTEE: If for any reason you, the consumer, are not satisfied with this product, mail us your original proof of purchase to obtain a full refund of your purchase price.



Questions, Comments or Medical Information
Preguntas, comentarios o información médica
1-800-225-2883 www.ortho.com

For Selective Broadleaf Weed Control in Residential Turf
Control selectivo de malezas de hoja ancha en césped residencial

© 2011 The ORTHO Group. World rights reserved.

Sold by The ORTHO Group, P.O. Box 190, Marysville, OH 43040

EPA Reg. No. 228-424-239

EPA Est. 239-1A-31, 58996-MO-1A, 239-MS-001M, 84064-1A-001P, 085652-OH-1W

Superscript is first letter of lot number.

LB1026

PRESS TO RESEAL

PRESSIONE PARA VOLVER A CERRAR

6

4-