



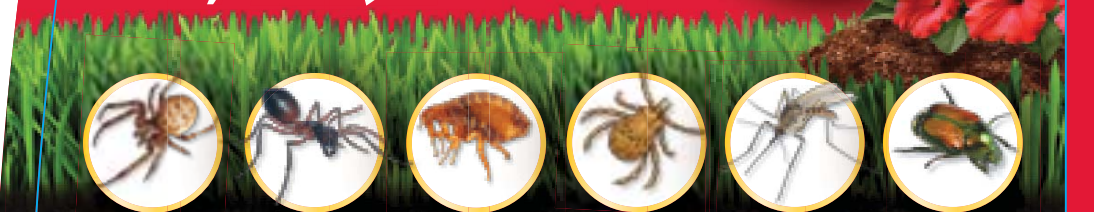
BUG B GON[®]

INSECT KILLER
FOR LAWNS & GARDENS
READY-TO-SPRAY MATA INSECTOS
 PARA CESPEDES Y JARDINES

KILLS UP TO **6**
MONTHS
OUTDOORS*
 MATA HASTA POR 6 MESES
 AL AIRE LIBRE

KILLS 235 LISTED INSECTS MATA 235
 INSECTOS LISTADOS

TREATS UP TO 5,300 SQ FT TRATA HASTA 5,300
 PIES CUADRADOS



STARTS KILLING WITHIN MINUTES
Spiders, Ants, Fleas, Ticks, Mosquitoes, Japanese Beetles

*APPLIES TO: SPIDERS (EXCLUDING BLACK WIDOW, BROWN RECLUSE, HOBO)

KEEP OUT OF REACH OF CHILDREN
CAUTION See back panel for additional
 precautionary statements.

MANTENGA FUERA DEL ALCANCE DE LOS NIÑOS
PRECAUCION Consulte el panel posterior para conocer
 los avisos de precaución adicionales.

ACTIVE INGREDIENTS:	By Wt.
Bifenthrin ¹	0.300%
Zeta-Cypermethrin ²	0.075%
OTHER INGREDIENTS:.....	99.625%
Total	100.000%

FPO
 LB6134

¹Cis isomers 97% min, trans isomers 3% max
²Cis/trans ratio: Max. 75% (±) cis and min. 25% (±) trans

NET CONTENTS / CONTENIDO NETO 32 fl oz (946 ml)

cerezo, las de seda del maíz, los mosquitos del hongo, las moscas caseras, moscas de la nuez, chicharrita de las alas cristalinas, saltamontes, avispon, chinches de encaje, mariquitas, chinches de patas grandes, cicadélidos (incluidos los áster/California, los del maíz, de la uva del Este, de la patata, del jardín del Sur, de la uva del Oeste), minadores de hojas (incluidos los barrenadores de alisios, bojs, acebos, robles, agujas del abeto, tentiformes, de los vegetales), tortricidos (incluidos los de bandas oblicuas, los de bandas rojas, los variegados), orugas de lepidópteros de hojas pequeñas, chinches ligus, cochinillas harinosas, mosquitos (incluidos los de la rosa), miriápodos, ácaros (incluidos los ácaros Banks Grass, los anchos, los Carmine, los del trébol, los europeos, los de granos, arañuelas del Pacífico, abrasadores de la hoja de la pecana, abrasadores de la pecana, arañuela roja, arañuelas, ácaros del abeto, ácaros de dos puntos), grillos topo, mosquitos, polillas (incluidas las polillas de la alcachofa, las carcocapsa, las dorso de diamante, las gitanas, las de punta, las de pino Zimmerman), tortrix naranja, gusanos barrenadores de la hoja de la pecana, filoxeras de la hoja de la pecana, gusanos barrenadores de la nuez de la pecana, filoxeras de la pecana, gorgojos de la huerta (incluidas las chinches lygus), psílidos (incluidos los de la pera), cucarachas (de Palmetto, del agua), babosas de la rosa, moscas de sierra (incluidas las del pino europeo, las del pino rojo), cochinillas (incluidas las blandas marrón, las rojas de California, del evónimo, de la aguja del pino, de San José), escorpiones, cochinillas/bichos bolita/Rollie Pollie, arañas (incluidas las viudas negras, las solitarias pardas, las de patas largas, las Hobo, las lobo), cercopoideos (incluidos los de la pradera, los de la pecana), colémbolos, chinches de la calabaza, especies de pentatómidos (incluidos las chinches apestosas café, los insectos kudzu), termitas, cicadélidos de la alfalfa de tres puntas, trips (incluidos los de los cítricos), garrapatas (incluidas las americanas, las cafés de perro, las de venados), membranácidos, avispas, gusanos peludos (incluidos los del otoño, los Mimosa, los del roble, los del tepe), gorgojos (incluidos los gorgojos anuales del césped azul, los negros de la vid, los azul verdoso de la raíz de los cítricos, los de la zanahoria, los curculio del chícharo salvaje, los del arándano rojo, los curculios, los gorgojos de la raíz Diaprepes, los del pino del Norte, de los huertos frutales, de las orquídeas, de la hoja del chícharo, del chícharo, de la pecana, del pimiento, los perforadores del pino, los curculios del ciruelo, los gorgojos de la patata dulce), moscas blancas, elatéridos (incluidos los elatéridos del maíz, de la patata del Sur), chaquetas amarillas

ORTHO®

BUG B GON®

**INSECT KILLER
FOR LAWNS & GARDENS
READY-TO-SPRAY** MATA INSECTOS
PARA CESPEDES Y JARDINES

OPEN
Resealable
Label for
Directions &
Precautions
Español ver
página 13

PRODUCT FACTS Kills 235 listed insects!

KILLS INSECTS Ants (including carpenter, red harvester, pavement, odorous, pyramid, pharaoh and Argentine), aphids, billbugs, caterpillars, centipedes, chinch bugs, cutworms, hornets, fleas, Japanese beetles (adults), millipedes, mites, mole crickets, mosquitoes, scorpions, stink bugs, spiders, ticks, wasps, whiteflies and other listed lawn and garden insects.

WHERE TO USE

- Roses and other ornamentals
- Listed vegetables and fruit trees
- Trees and shrubs
- Lawns
- Around house foundations, porches, patios and stored lumber

PEOPLE & PETS People and pets may enter treated areas after spray has dried.



Questions, Comments or Medical Information
Preguntas, comentarios o información médica
call 1-800-225-2883 www.ortho.com



FOR RESIDENTIAL OUTDOOR USE ONLY

©2014 The ORTHO Group.
World rights reserved.
Sold by **The ORTHO Group**
P.O. Box 190, Marysville, OH 43040

EPA Reg. No. 279-9535-239
EPA Est. No. 239-1A-31, 58996-MO-1A,
085652-OH-1W, 239-MS-001M
Superscript is first letter of lot number.

FPO

LB6736

ROSES, FLOWERS, SHRUBS & SMALL TREES

KILLS INSECTS	Aphids, Armyworms, Bagworms, Beetles (including Elm Leaf, Flea, Japanese (Adult), Pine Chaffer, Pine Shoot, Sap), Caterpillars (including Saltmarsh, Tent), Crickets, Eastern Sprucegall Adelgade, Grasshoppers, Hornets, Lace Bugs, Lygus Bug, Mealy Bugs, Mites (including Spruce, Two-Spotted Spider), Mosquitoes, Moths (including Gypsy, Zimmerman Pine), Periodical Cicadas, Plant Bugs (including Tarnished), Sawflies (including European Pine, Redheaded Pine), Spittlebugs, Stinkbug Spp. (including Brown Marmorated Stink Bug, Kudzu Bug), Thrips, Wasps, Webworms (including Fall, Mimosa, Oak), Weevils (including Northern Pine, Orchard, Pine Shoot), Whiteflies
HOW TO APPLY	<ul style="list-style-type: none"> • Spray to uniformly cover upper and lower leaf surfaces, stems, and branches. When treating potted plants also lightly spray the soil surface. • Spray when air is calm to avoid drift. Apply as necessary, waiting 7 to 14 days between each application. Hard to control insects may require 2 to 3 applications. • If temperature is expected to exceed 85° F, spray in early morning or late afternoon when it is cooler. • Mosquitoes coming to rest on treated areas will be killed for varying periods of time after application, depending on exposure of treated areas to weather conditions. • Try to spray underside of leaves and penetrate dense foliage. Bottle (32 oz) will treat 2,700 sq ft.

HOW TO APPLY	<p>CONNECT</p> <ul style="list-style-type: none"> • Shake well before using. • Connect sprayer to hose. • Turn on water. <p>SPRAY</p> <ul style="list-style-type: none"> • Extend the hose to the farthest point in the lawn or garden away from the water faucet. This will minimize walking on the treated area. • To begin spraying, point nozzle in the direction you want to spray. • Slide thumb activation switch forward to ON position. • Spray as directed in the "HOW TO APPLY" instructions for use. <p>FINISH</p> <ul style="list-style-type: none"> • To STOP spraying, slide thumb activation switch backward to OFF position. • Turn off water. • Relieve water pressure by sliding thumb switch to WATER position until water slows to a drip. Then, slide switch back to OFF position. • Disconnect sprayer from hose.
---------------------	--

AROUND HOUSE FOUNDATIONS, PORCHES, PATIOS & STORED LUMBER Do not treat Firewood

KILLS INSECTS	Ants (including Argentine, Carpenter, Lasius, Odorous, Pavement, Pharaoh/Sugar, Pyramid, Red Harvester), Centipedes, Cockroaches (including American, Asian, German), Crickets, Earwigs, Fleas, Houseflies, Millipedes, Mosquitoes, Roaches (Palmetto Bugs), Scorpions, Sowbugs/Pillbugs/Rollie Pollies, Spiders (including Black Widow, Brown Recluse, Hobo), Stinkbugs Spp. (including Brown Marmorated Stink Bug and Kudzu Bug), Ticks (including American, Brown Dog, Deer)
HOW TO APPLY	<ul style="list-style-type: none"> • To keep insects from entering the house, spray a 2 foot band of soil around the house next to the foundation. Also spray the foundation of the house to a height of 2 feet. • Repeat application every 14 days if necessary. • Bottle (32 oz) will treat 1,400 sq ft of foundation/perimeter.

HOW TO APPLY	CONNECT
	SPRAY
	FINISH

- Shake well before using.
 - Connect sprayer to hose.
 - Turn on water.
- SPRAY**
- Extend the hose to the farthest point in the lawn or garden away from the water faucet. This will minimize walking on the treated area.
 - To begin spraying, point nozzle in the direction you want to spray.
 - Slide thumb activation switch forward to ON position.
 - Spray as directed in the "HOW TO APPLY" instructions for use.
- FINISH**
- To STOP spraying, slide thumb activation switch backward to OFF position.
 - Turn off water.
 - Relieve water pressure by sliding thumb switch to WATER position until water slows to a drip. Then, slide switch back to OFF position.
 - Disconnect sprayer from hose.

LAWN INSECTS

KILLS INSECTS	Ants (including Argentine, Carpenter, Foraging Fire), Armyworms, Beetles (including Black Turfgrass Ateanius, Billbugs, adult Japanese), Chinch Bugs, Crickets, Cutworms, Deer Ticks, Fleas, Greenbug Aphids, Mole Crickets, Mosquitoes, Sod Webworms, Weevils (including Annual Bluegrass)
WHEN TO MOW & WATER	<ul style="list-style-type: none"> • Apply to lawn that was mowed and watered within the last 24 hours. Mowing may be resumed after 2-3 days. • For mole cricket control, water thoroughly immediately after application.
WHEN TO APPLY	<ul style="list-style-type: none"> • Apply when insects first appear. • Wait 4 to 6 weeks between applications.
HOW TO APPLY	<ul style="list-style-type: none"> • Spray evenly over desired area. Bottle (32 oz) will treat up to 5,300 sq ft. • Tough to Control Insects: To control carpenter ants spray evenly over 1,400 sq ft. • Mosquitoes coming to rest on treated areas will be killed for varying periods of time after application, depending on exposure of treated areas to weather conditions.

HOW TO APPLY	CONNECT
	SPRAY
	FINISH

- Shake well before using.
 - Connect sprayer to hose.
 - Turn on water.
- SPRAY**
- Extend the hose to the farthest point in the lawn or garden away from the water faucet. This will minimize walking on the treated area.
 - To begin spraying, point nozzle in the direction you want to spray.
 - Slide thumb activation switch forward to ON position.
 - Spray as directed in the "HOW TO APPLY" instructions for use.
- FINISH**
- To STOP spraying, slide thumb activation switch backward to OFF position.
 - Turn off water.
 - Relieve water pressure by sliding thumb switch to WATER position until water slows to a drip. Then, slide switch back to OFF position.
 - Disconnect sprayer from hose.

HOME VEGETABLE GARDENS, MELONS & FRUIT and NUT TREES

KILLS INSECTS	Aphids (including Apple, Black Cherry, Buckhorn, Pea, Pecan, Rosy Apple, Walnut), Apple Maggot, Armyworms (including Beet), Beetles (including Colorado Potato, Flea, Mexican Bean, Sap, Spotted Cucumber, Striped Cucumber), Borers (including American Plum, Lesser Peach Tree, Peach Tree, Peach Twig, Squash Vine, Stalk), Caterpillars (including Alfalfa, Alfalfa Looper, Blueberry Spanworm, Cabbage Looper, Celery Looper, Chinch Bugs, Corn Earworm, Cranberry Fruitworm, Filbert Worm, Green Cloverworm, Green Fruitworm, Hickory Shuckworm, Imported Cabbageworm, Navel Orangeworm, Painted Lady, Pickleworm, Rindworm, Saltmarsh, Tobacco Hornworm, Tomato Fruitworm, Tomato Hornworm, Tomato Pinworm, Velvetbean), Corn Borers (including European, Southwestern), Corn Rootworm, Crickets, Cutworms (including Western Bean Cutworm), Fall Webworms, Flies (including Cherry Fruit, Corn Silk, Walnut Husk), Grasshoppers, Lace Bugs, Leafhoppers (including Potato Leafhopper), Leafminers (including Tentiform, Vegetable), Leaf Rollers (including Oblique Banded, Red-Banded, Variegated), Loopers, Lygus Bug, Mites (Clover), Moths (including Artichoke Plume, Codling, Diamondback), Pear Psylla, Pecan Leaf Casebearer, Pecan Leaf Phylloxera, Pecan Nut Casebearer, Pecan Spittlebug, Pecan Stem Phylloxera, Plant Bugs (including Tarnished), Scales (San Jose), Squash Bug, Stinkbug Spp. (including Brown Marmorated Stink Bug, Kudzu Bug), Weevils (including Black Vine, Carrot, Cow Pea Curculio, Cranberry, Pea, Pecan, Pepper, Plum Curculio), Whiteflies
----------------------	--

WHEN TO APPLY	<ul style="list-style-type: none"> • Apply when insects first appear. • Re-apply as necessary to maintain control waiting at least 7 days between each application.
HOW TO APPLY	<ul style="list-style-type: none"> • Apply as a thorough spray, wetting leaves and branches, but do not let runoff occur. • Be sure to follow important limitations for the specific edible plant you are spraying, including the amount of spray which can be applied, the interval between sprays, and the days to wait before harvest. • Try to spray underside of leaves and penetrate dense foliage. Bottle (32 oz) will treat 2,700 sq ft.
HOW TO APPLY	<p>CONNECT</p> <ul style="list-style-type: none"> • Shake well before using. • Connect sprayer to hose. • Turn on water. <p>SPRAY</p> <ul style="list-style-type: none"> • Extend the hose to the farthest point in the lawn or garden away from the water faucet. This will minimize walking on the treated area. • To begin spraying, point nozzle in the direction you want to spray. • Slide thumb activation switch forward to ON position. • Spray as directed in the "HOW TO APPLY" instructions for use. <p>FINISH</p> <ul style="list-style-type: none"> • To STOP spraying, slide thumb activation switch backward to OFF position. • Turn off water. • Relieve water pressure by sliding thumb switch to WATER position until water slows to a drip. Then, slide switch back to OFF position. • Disconnect sprayer from hose.

VEGETABLES AND FRUITS	DAYS TO HARVEST	CALIFORNIA DAYS TO WAIT TO HARVEST
Corn (Sweet corn)	3	3
Tomatoes	1	1
Blackberries, Raspberries	3	3
Lima Beans	3	3
Peas (Green pea, Snow pea, Sugar Snap pea), Beans (Snap bean, Wax bean), Blackeyed pea	3	3
Chayote (fruit), Cucumber, Edible gourds, Cantaloupe, Casaba, Honeydew melon, Pumpkin, Summer squash (Zucchini), Winter squash (Butternut squash, Acorn squash, Spaghetti squash), Watermelon	3	3
Mustard Greens	7	DO NOT USE
Broccoli, Chinese broccoli, Cabbage, Cauliflower	7	7
Peppers (Bell and Non-bell), Eggplant	7	7
Head Lettuce	7	7
Pears	14	14
Pecans	21	21

STORAGE AND DISPOSAL

PESTICIDE STORAGE:	Keep from freezing. Keep pesticide in original container. Do not put into food or drink containers. Avoid contamination of feed and foodstuffs. Store in a cool, dry place, preferably in a locked storage area.
PESTICIDE AND CONTAINER DISPOSAL:	Nonrefillable container. Do not reuse or refill this container. If empty: Place in trash or offer for recycling if available. If partly filled: Call your local solid waste agency for disposal instructions. Never place unused product down any indoor or outdoor drain.

PRECAUTIONARY STATEMENTS

HAZARDS TO HUMANS & DOMESTIC ANIMALS

CAUTION: Harmful if swallowed. Causes moderate eye irritation. Avoid contact with eyes or clothing. Wear: Long-sleeved shirt and long pants, socks, shoes, and gloves. Wash thoroughly with soap and water after handling and before eating, drinking, chewing gum, using tobacco, or using the toilet. Prolonged or frequently repeated skin contact may cause allergic reactions in some individuals.

FIRST AID

IF SWALLOWED:	<ul style="list-style-type: none">• Call poison control center or doctor immediately for treatment advice.• Have person sip a glass of water if able to swallow.• Do not induce vomiting unless told to do so by the poison control center or doctor.• Do not give anything by mouth to an unconscious person.
IF IN EYES:	<ul style="list-style-type: none">• Hold eye open and rinse slowly and gently with water for 15-20 minutes.• Remove contact lenses, if present, after the first 5 minutes, then continue rinsing eye.• Call a poison control center or doctor for treatment advice.

HOTLINE NUMBER: Have the product container or label with you when calling a poison control center or doctor, or going for treatment. You may also contact 1-800-225-2883 for Emergency Assistance.

NOTE TO PHYSICIAN: Emergency Information – call 1-800-225-2883.

ENVIRONMENTAL HAZARDS:

This pesticide is extremely toxic to fish, aquatic invertebrates, oysters and shrimp. To protect the environment, do not allow pesticide to enter or run off into storm drains, drainage ditches, gutters or surface waters. Applying this product in calm weather when rain is not predicted for the next 24 hours will help to ensure that wind or rain does not blow or wash pesticide off the treatment area. Rinsing application equipment over the treated area will help avoid run off to water bodies or drainage systems. Drift and run-off from treated areas may be hazardous to aquatic organisms in neighboring areas. Care should be used when spraying to avoid fish and reptile pets in/around ornamental ponds. This product is highly toxic to bees exposed to direct treatment of residues on blooming crops or weeds. Do not apply this product or allow to drift to blooming crops if bees are visiting the treatment area.

PHYSICAL OR CHEMICAL HAZARDS:

Do not apply this product in or on electrical equipment due to the possibility of shock hazard.

DIRECTIONS FOR USE

It is a violation of Federal law to use this product in a manner inconsistent with its labeling.

Do not water the treated area to the point of run-off.

Do not make applications during the rain.

All outdoor applications must be limited to spot or crack-and-crevice treatments only, except for the following permitted uses:

- (1) Treatment to soil or vegetation around structures;
- (2) Application to lawns, turf, and other vegetation;
- (3) Application to building foundations, up to a maximum height of 3 feet.

Other than applications to building foundations, all outdoor applications to impervious surfaces such as sidewalks, driveways, patios, porches and structural surfaces (such as windows, doors, and eaves) are limited to spot and crack-and-crevice applications only.

Application is prohibited directly into sewers or drains, or to any area like a gutter where drainage to sewers, storm drains, water bodies, or aquatic habitat can occur. Do not allow the product to enter any drain, during or after application.

Food utensils such as spoons and measuring cups must not be used for food purposes after use with pesticides.

Shake Well**KILLS INSECTS:**

Adelgids, Ants (including Argentine, Carpenter, Foraging Fire Ants, Harvester, Lasius, Odorous, Pavement, Pharaoh/Sugar, Pyramid, Imported Fire, Lawn), Aphids (including Apple, Black Cherry, Black Pecan, Buckhorn, Greenbug, Pea, Root, Rose, Rosy Apple, Walnut, Yellow Pecan), Apple Maggot, Armyworms (including Beet, Fall, Southern, True, Yellowstriped), Bagworms, Bees, Beetles (including Banded Cucumber, Bean Leaf, Blister, Black Flea Beetle, Black Turfgrass Ataenius, Colorado Potato, Dichondra Flea Beetle, Elm Leaf, Ground, adult Japanese, Mexican Bean, Pine Chaffer, Pine Shoot, Red Flour, Rose Chafer, Sap, Southern Corn Leaf, Spotted Cucumber, Striped Cucumber, Sweet Potato Flea Beetle, Whitefringed), Bluegrass Billbugs, Borers (including American Plum, Common Stalk, European Corn, Hop Vine, Lesser Peach Tree, Peach Tree, Peach Twig, Southern Corn, Southwestern Corn, Squash Vine), Boxelder Bugs, Brown Leaf Notcher, Caterpillars (including Alfalfa, Alfalfa Looper, Blueberry Spanworm, Budworms, Cabbage Looper, Celery Looper, Corn Earworm, Cranberry Fruitworm, Cross-Striped Cabbageworm, Filbert Worm, Green Cloverworm, Green Fruitworm, Hickory Shuckworm, Imported Cabbageworm, Melonworm, Navel Orangeworm, Painted Lady, Pickleworm, Rindworm, Saltmarsh, Tent, Tobacco Hornworm, Tomato Fruitworm, Tomato Hornworm, Tomato Pinworm, Velvetbean), Celery Leaf Tier, Centipedes, Chiggers, Chinch Bugs (including False, Hairy, Southern), Cicadas (including Periodical), Cockroaches (including American, Asian, Brown Banded, German, Smoky Brown), Corn Rootworms (including Mexican larvae, Northern larvae, Southern larvae, Western larvae), Craneflies (including European), Crickets, Cutworms (including Black, Western Bean), Earwigs, Eastern Sprucegall Adelgide, Fleahopper, Fleas (including Cat, Dog), Flies (including Biting, Cherry Fruit, Corn Silk Fly, Fungus Gnats, Houseflies, Walnut Husk), Glassywinged Sharp Shooter, Grasshoppers, Hornets, Lace Bugs, Lady Beetles, Leaf-footed Bugs, Leafhoppers (including Aster/California, Corn,

Eastern Grape, Potato, Southern Garden, Western Grape), Leafminers (including Alder, Boxwood, Holly, Oak, Spruce Needle, Tentiform, Vegetable), Leafrollers (including Oblique Banded, Red-Banded, Variegated), Little Leaf Notcher, Lygus Bug, Mealy Bug, Midges (including Rose), Millipedes, Mites (including Banks Grass, Broad, Carmine, Clover, European, Grain, Pacific Spider, Pecan Leaf Scorch, Pecan Scorch, Red Spider, Spider, Spruce, Two-Spotted Spider), Mole Crickets, Mosquitoes, Moths (including Artichoke Plume, Codling, Diamondback, Gypsy, Tip, Zimmerman Pine), Orange Tortrix, Pecan Leaf Casebearer, Pecan Leaf Phylloxera, Pecan Nut Casebearer, Pecan Phylloxera, Plant Bugs (including Tarnished), Psyllids (including Pear), Roaches (Palmetto Bugs, Waterbugs), Rose Slugs, Sawflies (including European Pine, Redheaded Pine), Scales (including Brown Soft, California Red, Euonymus, Pine needle, San Jose), Scorpions, Sowbugs/Pillbugs/Rollie Pollies, Spiders (including Black Widow, Brown Recluse, Daddy Long Legs, Hobo, Wolf), Spittlebugs (including Meadow, Pecan), Springtails, Squash Bug, Stinkbug Spp. (including Brown Marmorated Stink Bug, Kudzu Bug), Termites, Threecornered Alfalfa Hopper, Thrips (including Citrus), Ticks (including American, Brown Dog, Deer), Treehoppers, Wasps, Webworms (including Fall, Mimosa, Oak, Sod), Weevils (including Annual Bluegrass, Black Vine, Blue Green Citrus Root, Carrot, Cow Pea Curculio, Cranberry, Curculio, Diaprepes Root, Northern Pine, Orchard, Orchid, Pea Leaf, Pea, Pecan, Pepper, Pine Shoot, Plum Curculio, Sweet Potato), Whiteflies, Wireworms (including Corn, Southern Potato), Yellow Jackets

ORTHO® Bug B Gon®

Mata insectos para céspedes y jardines

Listo para rociar

ROSAS, FLORES, ARBUSTOS Y ARBOLES PEQUEÑOS

ELIMINA INSECTOS Áfidos, gusanos militares, gusanos canasta, escarabajos (incluidos los de la hoja del olmo, los pulga, los escarabajos japoneses (adultos), los perforadores del pino, los gusarapos del pino, los escarabajos de la savia), orugas (incluidas las del saladar, gusanos tenderos), grillos, agallas adélgido del abeto del Este, saltamontes, avispones, chinches de encaje, chinches lygus, cochinillas harinosas, ácaros (incluidos los del abeto, los de dos puntos), mosquitos, polillas (incluidas las polillas gitanas, las de pino Zimmerman), cigarras periódicas, gorgojos de la huerta (incluidas las chinches lygus), moscas de sierra (incluidas las del pino europeo, las del pino rojo), gusanos escupidores, especies de pentatómidos (incluidas las chinches apestosas café, los insectos kudzu), trips, avispas, gusanos peludos (incluidos los del otoño, los Mimosa, los del roble), moscas de sierra (incluidas las del pino del Norte, de los huertos frutales, perforadores del pino), moscas blancas

COMO APLICAR

- Atomice para cubrir uniformemente las superficies superiores e inferiores de las hojas, los tallos y las ramas. Al tratar plantas en macetas también se debe atomizar levemente la superficie de la tierra.
- Atomice cuando no haya brisa para evitar que se desvíe el rociado. Aplicar cuantas veces sea necesario; esperar de 7 a 14 días entre cada aplicación. Puede ser necesario realizar de 2 a 3 aplicaciones para los insectos difíciles de controlar.
- Si está previsto que la temperatura exceda los 31° C (85° F), atomice durante las primeras horas de la mañana o durante las últimas horas de la tarde cuando está más fresco.
- La eliminación de los mosquitos que descansan en las zonas tratadas se dará en diferentes períodos luego de la aplicación y dependerá de la exposición de las zonas tratadas con las condiciones climáticas.
- Intente rociar el reverso de las hojas y penetrar el follaje tupido. La botella (1 litro) alcanza para tratar 251 m².

COMO APLICAR	CONECTAR
	ROCIAR
	FINALIZAR

- Agite bien antes de usar.
 - Conecte el rociador a la manguera.
 - Abra el paso de agua.
- ROCIAR**
- Extienda la manguera hasta el punto en el césped o en el jardín que esté más alejado de la llave del agua. Esto reducirá la acción de caminar sobre el área tratada.
 - Para comenzar a rociar, apunte la boquilla en la dirección en la que desea aplicar el producto.
 - Deslice la palanca de activación con el pulgar hacia adelante a la posición "ON" (encendido).
 - Rocíe como se indica en las instrucciones "COMO APLICAR" para cada uso.
- FINALIZAR**
- Para DETENER el rociado, deslice la palanca de activación con el pulgar hacia atrás a la posición "OFF" (apagado).
 - Cierre el paso de agua.
 - Para disminuir la presión de agua, deslice la palanca con el pulgar a la posición "WATER" (agua) hasta que la salida del agua se convierta en un goteo. Luego, deslice nuevamente la palanca hacia la posición "OFF".
 - Desconecte el rociador de la manguera.

ALREDEDOR DE LOS CIMIENTOS DE LA CASA, PORCHES, PATIOS Y MADERA ALMACENADA
No aplique el tratamiento sobre leña

ELIMINA INSECTOS	Hormigas (incluidas las argentinas, carpinteras, lasius, olorosas, del pavimento, faraonas/del azúcar, pirámide, recolectoras rojas), ciempiés, cucarachas (incluidas las americanas, las asiáticas, las alemanas), grillos, tijeretas, pulgas, moscas caseras, miriápodos, mosquitos, cucarachas (de Palmetto), escorpiones, cochinillas/bichos bolita/Rollie Pollie, arañas (incluidas las viudas negras, las solitarias pardas, las arañas Hobo), especies de pentatómidos (incluidas las chinchesapestosas café y los insectos kudzu), garrapatas (incluidas las americanas, las cafés de perro, las de venado)
-------------------------	---

COMO APLICAR	CONECTAR
	ROCIAR
COMO APLICAR	CONECTAR
	ROCIAR
	FINALIZAR

- Para mantener los insectos fuera de la casa, rocíe una franja de tierra de 60 cm alrededor de la casa junto a los cimientos. También rocíe los cimientos de la casa a una altura de 60 cm.
 - Repita la aplicación cada 14 días si es necesario.
 - La botella (1 litro) alcanza para tratar 130 m² de cimientos/perímetro.
- CONECTAR**
- Agite bien antes de usar.
 - Conecte el rociador a la manguera.
 - Abra el paso de agua.
- ROCIAR**
- Extienda la manguera hasta el punto en el césped o en el jardín que esté más alejado de la llave del agua. Esto reducirá la acción de caminar sobre el área tratada.
 - Para comenzar a rociar, apunte la boquilla en la dirección en la que desea aplicar el producto.
 - Deslice la palanca de activación con el pulgar hacia adelante a la posición "ON" (encendido).
 - Rocíe como se indica en las instrucciones "COMO APLICAR" para cada uso.
- FINALIZAR**
- Para DETENER el rociado, deslice la palanca de activación con el pulgar hacia atrás a la posición "OFF" (apagado).
 - Cierre el paso de agua.
 - Para disminuir la presión de agua, deslice la palanca con el pulgar a la posición "WATER" (agua) hasta que la salida del agua se convierta en un goteo. Luego, deslice nuevamente la palanca hacia la posición "OFF".
 - Desconecte el rociador de la manguera.

INSECTOS DE CESPED

ELIMINA INSECTOS	Hormigas (incluidas las argentinas, carpinteras, de fuego), gusanos militares, escarabajos (incluidos los ateniens de hierba negra, los picudos, los japoneses adultos), chinches, grillos, gusanos cortadores, garrapatas de venado, pulgas, áfidos verdes, grillos topo, mosquitos, gusanos peludos del tepe, moscas de sierra (incluidas las del pasto azul anual)
CUANDO CORTAR Y REGAR EL CESPED	<ul style="list-style-type: none"> • Aplique sobre el césped dentro de las 24 horas de su regado y cortado. Se puede volver a cortar el césped después de 2 a 3 días. • Para el control de los grillos topos, riegue de manera abundante inmediatamente después de la aplicación.
CUANDO APLICAR	<ul style="list-style-type: none"> • Aplique tan pronto aparezcan los insectos. • Espere de 4 a 6 semanas para aplicar nuevamente.
COMO APLICAR	<ul style="list-style-type: none"> • Rocíe uniformemente sobre el área deseada. La botella (1 litro) alcanza para tratar 492 m². • Insectos difíciles de controlar: Para controlar las hormigas carpinteras, rocíe uniformemente sobre 130 m². • La eliminación de los mosquitos que descansan en las zonas tratadas se dará en diferentes períodos luego de la aplicación y dependerá de la exposición de las zonas tratadas con las condiciones climáticas.
COMO APLICAR	<p>CONECTAR</p> <ul style="list-style-type: none"> • Agite bien antes de usar. • Conecte el rociador a la manguera. • Abra el paso de agua. <p>ROCIAR</p> <ul style="list-style-type: none"> • Extienda la manguera hasta el punto en el césped o en el jardín que esté más alejado de la llave del agua. Esto reducirá la acción de caminar sobre el área tratada. • Para comenzar a rociar, apunte la boquilla en la dirección en la que desea aplicar el producto. • Deslice la palanca de activación con el pulgar hacia adelante a la posición "ON" (encendido). • Rocíe como se indica en las instrucciones "COMO APLICAR" para cada uso.

COMO APLICAR

FINALIZAR

- Para DETENER el rociado, deslice la palanca de activación con el pulgar hacia atrás a la posición "OFF" (apagado).
- Cierre el paso de agua.
- Para disminuir la presión de agua, deslice la palanca con el pulgar a la posición "WATER" (agua) hasta que la salida del agua se convierta en un goteo. Luego, deslice nuevamente la palanca hacia la posición "OFF".
- Desconecte el rociador de la manguera.

HUERTAS DEL HOGAR, MELONES Y ARBOLES FRUTALES Y DE NUECES

ELIMINA INSECTOS

Áfidos (incluidos los áfidos de la manzana, del cerezo negro, del llantén, de los chícharos, de la pecana, de la manzana sonrosada, de la nuez), gusanos de la manzana, gusanos militares (incluidos los de la remolacha), escarabajos (incluidos los de la patata de Colorado, los pulga, los mexicanos del frijol, los de la savia, los manchados del pepino, los rayados del pepino), barrenadores (incluidos los barrenadores americanos del ciruelo, del duraznero pequeño, del duraznero, las tijeretas del duraznero, los de la calabaza, los de tallo), orugas (incluidas las orugas de la alfalfa, los gusanos falsos medidores de la alfalfa, los geométridos del arándano azul, polillas del repollo, polillas del apio, chinches, gusanos del maíz, gusanos de la fruta del arándano rojo, gusanos de la avellana, gusanos verdes del trébol, gusanos verdes de la fruta, barrenadores del ruezno, gusanos del repollo importados, gusanos de la naranja, orugas dama pintada, barrenadores del fruto, gusanos de la cáscara, orugas del saladar, gusanos de cuerno del tabaco, gusanos del tomate, gusanos de cuerno del tomate, gusanos alfiler del tomate, orugas del grano de terciopelo), barrenadores del maíz (incluidos los europeos, los del Sudoeste), gusanos de la raíz del maíz, grillos, gusanos cortadores (incluidos los gusanos cortadores del frijol del Oeste), gusanos peludos del otoño, moscas (incluidas las del fruto del cerezo, las de seda del maíz, las de la nuez), saltamontes, chinches de encaje, cicadélidos (incluidos los cicadélidos de la patata), minadores de hojas (incluidos los tentiformes, los de vegetales), tortricidos (incluidos los de bandas oblicuas, los de bandas rojas, los variegados), polillas, chinches lygus, ácaros (del trébol), polillas (incluidas las polillas de la alcachofa, las carcocapsa, las dorso de diamante), psílidos del peral, gusanos barrenadores de la hoja de la pecana, filoxeras de la hoja de la pecana, gusanos barrenadores de la nuez de la pecana, gusanos escupidores de la pecana, filoxeras del tallo de la pecana, gorgojos de la huerta (incluidas las chinches lygus), cochinillas (San José), chinches de la calabaza, especies de pentatómidos (incluidas las chinches apostasas café, los insectos kudzu), gorgojos (incluidos los negros de la vid, los de la zanahoria, los curculio del chícharo salvaje, los del arándano rojo, del

ELIMINA INSECTOS continua	chicharo, de la pecana, del pimiento, los curculios del ciruelo), moscas blancas
CUANDO APLICAR	<ul style="list-style-type: none"> • Aplique tan pronto aparezcan los insectos. • Aplique nuevamente cuando sea necesario para mantener un control, esperando al menos 7 días entre cada aplicación.
COMO APLICAR	<ul style="list-style-type: none"> • Aplique de manera abundante, mojando hojas y ramas, pero sin permitir que se desvie el producto. • Asegúrese de seguir restricciones de importancia para la planta comestible específica que se está atomizando, como la cantidad que puede aplicarse, el intervalo entre las veces que se aplica el producto y los días de espera hasta la cosecha. • Intente rociar el reverso de las hojas y penetrar el follaje tupido. La botella (1 litro) alcanza para tratar 251 m².
COMO APLICAR	<p>CONECTAR</p> <ul style="list-style-type: none"> • Agite bien antes de usar. • Conecte el rociador a la manguera. • Abra el paso de agua. <p>ROCIAR</p> <ul style="list-style-type: none"> • Extienda la manguera hasta el punto en el césped o en el jardín que esté más alejado de la llave del agua. Esto reducirá la acción de caminar sobre el área tratada. • Para comenzar a rociar, apunte la boquilla en la dirección en la que desea aplicar el producto. • Deslice la palanca de activación con el pulgar hacia adelante a la posición "ON" (encendido). • Rocíe como se indica en las instrucciones "COMO APLICAR" para cada uso. <p>FINALIZAR</p> <ul style="list-style-type: none"> • Para DETENER el rociado, deslice la palanca de activación con el pulgar hacia atrás a la posición "OFF" (apagado). • Cierre el paso de agua. • Para disminuir la presión de agua, deslice la palanca con el pulgar a la posición "WATER" (agua) hasta que la salida del agua se convierta en un goteo. Luego, deslice nuevamente la palanca hacia la posición "OFF". • Desconecte el rociador de la manguera.

VEGETALES Y FRUTAS	DIAS HASTA LA COSECHA	CALIFORNIA DIAS DE ESPERA HASTA LA COSECHA
Maíz (maíz dulce)	3	3
Tomates	1	1
Moras, frambuesas	3	3
Habas	3	3
Chicharos (verde, tirabeque, arvejas dulces), frijoles (frijol verde, chauchas amarillas), chicharo salvaje	3	3
Chayote (fruta), pepino, calabazas comestibles, cantalupo, sandía amarilla, melón de pulpa verdosa, calabazas, calabacín (zapallito), calabaza de invierno (calabaza sidra, calabaza bellota, calabaza espagueti), sandía	3	3
Mostaza	7	NO UTILIZAR
Brócoli, brócoli chino, repollo, coliflor	7	7
Pimientos (campana y de otros tipos), berenjena	7	7
Lechuga repollada	7	7
Peras	14	14
Pecanas	21	21

ALMACENAMIENTO Y ELIMINACION

ALMACENAMIENTO DEL PESTICIDA:	Evite que el producto se congele. Mantenga el pesticida en su envase original. No lo coloque en envases de comidas o bebidas. Evite la contaminación de comestibles y alimentos para animales. Almacene el producto en un lugar fresco y seco, preferentemente en un área de almacenamiento bajo llave.
ELIMINACION DEL ENVASE Y EL PESTICIDA:	Envase no rellenable. No vuelva a utilizar ni a llenar este envase. Si está vacío: Colóquelo en la basura o recíclalo, si corresponde. Si está parcialmente lleno: Llame a su agencia de desechos sólidos local para obtener instrucciones sobre cómo eliminar el producto. Nunca elimine el producto no utilizado en drenajes internos o externos.

AVISOS DE PRECAUCION

RIESGOS PARA SERES HUMANOS Y ANIMALES DOMESTICOS

PRECAUCION: El producto es nocivo si se ingiere. Causa irritación moderada a los ojos. Evite el contacto con los ojos o la ropa. Use: Camisa de mangas largas, pantalones largos, calcetines, zapatos y guantes. Lávese bien con agua y jabón después de manipular el producto y antes de comer, beber, masticar chicle, usar tabaco o utilizar el baño. En algunas personas, el contacto prolongado o frecuente con la piel puede provocar reacciones alérgicas.

PRIMEROS AUXILIOS

EN CASO DE INGERIR EL PRODUCTO:	<ul style="list-style-type: none">• Llame a un centro de control de envenenamientos o a un médico inmediatamente para obtener asesoramiento sobre el tratamiento.• Si la persona puede tragar, haga que beba poco a poco un vaso de agua.• No induzca el vómito, a menos que así se lo indique un médico o un centro de control de envenenamientos.• No administre nada por boca a una persona que haya perdido el conocimiento.
SI ENTRA EN LOS OJOS:	<ul style="list-style-type: none">• Mantenga los ojos abiertos y enjuague con agua lentamente, con cuidado, durante 15 a 20 minutos.• Si usa lentes de contacto, retírelos después de los primeros 5 minutos y, luego, continúe enjuagando los ojos.• Llame a un centro de control de envenenamientos o a un médico para obtener asesoramiento sobre el tratamiento.
NUMERO PARA EMERGENCIAS: Cuando llame a un centro de control de envenenamientos o a un médico, o busque tratamiento, tenga a la mano el envase o la etiqueta del producto. También puede llamar al 1-800-225-2883 para obtener atención de emergencia.	
NOTA PARA EL MEDICO: Para obtener información de emergencia, llame al 1-800-225-2883.	

RIESGOS AMBIENTALES:

Este pesticida es extremadamente tóxico para los peces, los invertebrados acuáticos, las ostras y los camarones. Para proteger el medio ambiente, no permita que el pesticida ingrese o discurra a desagües de tormenta, zanjas de drenaje, canalones o aguas superficiales. La aplicación de este producto en un clima tranquilo, cuando no haya un pronóstico de lluvia para las siguientes 24 horas ayudará a asegurar que el viento o la lluvia no arrastren o laven el pesticida del área de tratamiento. Enjuagar el equipo de aplicación en la zona tratada ayudará a evitar que el producto discurra a cuerpos de agua o sistemas de drenaje. El desplazamiento o el escurrimiento del producto de las zonas tratadas pueden ser peligrosos para los organismos acuáticos de las áreas vecinas. El producto se debe aplicar con cuidado para no afectar a los peces y a las mascotas reptiles que se encuentran dentro o cerca de los estanques ornamentales. Este producto es altamente tóxico para las abejas expuestas al tratamiento de residuos en los cultivos o las malezas florecientes. No aplique este producto ni permita que entre en contacto con los cultivos florecientes si las abejas visitan la zona de tratamiento.

RIESGOS FISICOS O QUIMICOS:

No aplique este producto sobre equipos eléctricos ni cerca de ellos, ya que puede recibir una descarga eléctrica.

INSTRUCCIONES DE USO

Se considera una violación a la ley federal usar este producto con fines distintos de los indicados en la etiqueta.

No riegue el área tratada hasta el punto que gotee.

No realice aplicaciones cuando llueva.

Todas las aplicaciones en exteriores deben limitarse a tratamientos focalizados o en grietas y hendiduras únicamente, excepto para los siguientes usos permitidos:

- (1) Tratamiento para tierra o vegetación alrededor de estructuras.
- (2) Aplicaciones para césped, grama y otra vegetación.
- (3) Aplicación para cimientos de construcción hasta una altura máxima de 1 metro.

A menos que sean para cimientos de construcción, todas las aplicaciones en exteriores para superficies impermeables, como aceras, caminos de entrada, patios, porches y superficies estructurales (como ventanas, puertas y aleros) están limitadas a tratamientos focalizados o en grietas y hendiduras únicamente.

Se prohíbe la aplicación directa en alcantarillas o desagües, o en cualquier área similar a un canalón donde se pueda producir el drenaje hacia alcantarillas, desagües de tormenta, cuerpos de agua o hábitats acuáticos. No permita que el producto ingrese en ningún desagüe durante ni después de la aplicación.

Los utensilios de cocina, como cucharas y tazas medidoras, no deben utilizarse con alimentos luego de usarlas con pesticidas.

Agitar bien

NOTA:

En conformidad con la ley aplicable, el comprador asume todos los riesgos de uso, almacenamiento o manejo de este producto si no se siguen las instrucciones correspondientes.

†LA GARANTIA ORTHO®

Si por alguna razón usted, el consumidor, no está completamente satisfecho con este producto, envíenos por correo el comprobante original de compra para recibir el reembolso total del precio de compra.

ELIMINA INSECTOS:

Ádelgidos, hormigas (incluidas las argentinas, carpinteras, de fuego, recolectoras, lasius, olorosas, del pavimento, faraonas/del azúcar, pirámide, de fuego importadas, de césped), áfidos (incluidos los de la manzana, los negros del cerezo, los negros de la nuez pecana, los del llantén, los verdes, los de las habas, del chícharo, de las raíces, de las rosas, de la manzana sonrosada, de la nuez, de la pecana amarilla), gusanos de la manzana, gusanos militares (incluidos los de la remolacha, del otoño, del Sur, los verdaderos, los de rayas amarillas), gusanos canasta, abejas, escarabajos (incluidos los escarabajos con bandas del pepino, los de la hoja del frijol, los de pulga negra, los atenius de hierba negra, los de la patata de Colorado, los escarabajos pulga del césped oreja de ratón, los de hoja de olmo, los escarabajos terrestres, los escarabajos japoneses adultos, los escarabajos mexicanos del frijol, los gusarapos del pino, los escarabajos perforadores del pino, los harineros rojos, los perforadores de rosas, los de la savia, los de la hoja de maíz del Sur, los manchados del pepino, los rayados del pepino, los escarabajos pulga de la patata dulce, los de orilla blanca), gusanos picudos del césped azul, barrenadores (incluidos los barrenadores americanos del ciruelo, los del tallo común, del maíz europeo, de la vid amarilla, del duraznero pequeño, del duraznero, las tijeretas del duraznero, los barrenadores del maíz del Sur, los del maíz del Sudoeste, los de la calabaza), insectos del arce, orugas de lepidópteros de hojas café, orugas (incluidas las orugas de la alfalfa, el gusano falso medidor de la alfalfa, geométridos del arándano azul, cogolleros, polilla del repollo, polilla del apio, gusano del maíz, gusano de la fruta del arándano rojo, gusanos del repollo de rayas cruzadas, gusanos de la avellana, gusanos verdes del trébol, gusanos verdes de la fruta, barrenadores del ruezno, gusanos del repollo importados, gusanos del melón, gusanos de la naranja, orugas dama pintada, barrenadores del fruto, gusanos de la cáscara, orugas del saladar, gusanos tenderos, gusanos de cuerno del tabaco, gusanos del tomate, gusanos de cuerno del tomate, gusanos alfiler del tomate, orugas del grano de terciopelo), polillas de la hoja del apio, ciempiés, chigoes, chinches (incluidas las chinches falsas, las pilosas y las sureñas), cigarras (incluida la estacional), cucarachas (incluidas las americanas, las asiáticas, las de bandas café, las alemanas, las café oscuras), gusanos de la raíz del maíz (incluidas las larvas mexicanas, larvas del Norte, del Sur y del Oeste), tipúlidos (incluidas las tipúlas europeas), grillos, gusanos cortadores (incluidos el negro y el del frijol del Oeste), tijeretas, agallas ádelgido del abeto del Este, chinches de jardín, pulgas (incluidas las de perros y gatos), moscas (incluidas las picadoras, las del fruto del

STORAGE AND DISPOSAL

PESTICIDE STORAGE:	Keep from freezing. Keep pesticide in original container. Do not put into food or drink containers. Avoid contamination of feed and foodstuffs. Store in a cool, dry place, preferably in a locked storage area.
PESTICIDE AND CONTAINER DISPOSAL:	Nonrefillable container. Do not reuse or refill this container. If empty: Place in trash or offer for recycling if available. If partly filled: Call your local solid waste agency for disposal instructions. Never place unused product down any indoor or outdoor drain.

PRECAUTIONARY STATEMENTS

HAZARDS TO HUMANS & DOMESTIC ANIMALS

CAUTION: Harmful if swallowed. Causes moderate eye irritation. Avoid contact with eyes or clothing. Wear: Long-sleeved shirt and long pants, socks, shoes, and gloves. Wash thoroughly with soap and water after handling and before eating, drinking, chewing gum, using tobacco, or using the toilet. Prolonged or frequently repeated skin contact may cause allergic reactions in some individuals.

FIRST AID

IF SWALLOWED:	Call poison control center or doctor immediately for treatment advice. Have person sip a glass of water if able to swallow. Do not induce vomiting unless told to do so by the poison control center or doctor. Do not give anything by mouth to an unconscious person.
IF IN EYES:	Hold eye open and rinse slowly and gently with water for 15-20 minutes. Remove contact lenses, if present, after the first 5 minutes, then continue rinsing eye. Call a poison control center or doctor for treatment advice.
HOTLINE NUMBER:	Have the product container or label with you when calling a poison control center or doctor, or going for treatment. You may also contact 1-800-225-2883 for Emergency Assistance.
NOTE TO PHYSICIAN:	Emergency Information – call 1-800-225-2883.

ENVIRONMENTAL HAZARDS:

This pesticide is extremely toxic to fish, aquatic invertebrates, oysters and shrimp. To protect the environment, do not allow pesticide to enter or run off into storm drains, drainage ditches, gutters or surface waters. Applying this product in calm weather when rain is not predicted for the next 24 hours will help to ensure that wind or rain does not blow or wash pesticide off the treatment area. Rinsing application equipment over the treated area will help avoid run off to water bodies or drainage systems. Drift and run-off from treated areas may be hazardous to aquatic organisms in neighboring areas. Care should be used when spraying to avoid fish and reptile pets in/around ornamental ponds. This product is highly toxic to bees exposed to direct treatment of residues on blooming crops or weeds. Do not apply this product or allow to drift to blooming crops if bees are visiting the treatment area.

PHYSICAL OR CHEMICAL HAZARDS:

Do not apply this product in or on electrical equipment due to the possibility of shock hazard.

NOTICE: To the extent consistent with applicable law, buyer assumes all risks of use, storage or handling of this product not in accordance with directions.

†**THE ORTHO® GUARANTEE** If for any reason you, the consumer, are not satisfied with this product, mail us your original proof of purchase to obtain a full refund of your purchase price.



Questions, Comments or Medical Information
Preguntas, comentarios o información médica
call 1-800-225-2883 www.ortho.com

EPA Reg. No. 279-9535-239
EPA Est. No. 239-IA-31,
58996-MO-1A, 085652-OH-1W,
239-MS-001M
Superscript is first letter of
lot number.

©2014 The ORTHO Group. World rights reserved.

Sold by **The ORTHO Group**, P.O. Box 190, Marysville, OH 43040 LB6136

PRESS TO RESEAL. PRESIONE PARA VOLVER A CERRAR.