



KILLS WEEDS NOT THE LAWN

KILLS CRABGRASS · DANDELION · CLOVER · YELLOW NUTSEGE*

Keep Out Of Reach Of Children

Mantener Fuera Del Alcance De Los Niños

*See inside booklet for weed list.

CAUTION Stop! Read the entire label first. Observe all precautions and follow directions carefully. See back panel booklet for additional precautionary statements and first aid.

PRECAUCIÓN ¡Atención! Lea primero toda la etiqueta. Observe todos los avisos de precaución y siga atentamente las instrucciones. También preste atención a los avisos de precaución y los primeros auxilios en la contraparte.

ACTIVE INGREDIENT:

MCPA, dimethylamine salt	0.257%
Quinclorac	0.118%
Dicamba, dimethylamine salt	0.029%
Sulfentrazone	0.015%

INERT INGREDIENTS:	99.581%
Total	100.000%

THIS PRODUCT CONTAINS:

0.018 lb 2-methyl-4-chlorophenoxyacetic acid equivalent per gallon or 0.210%
0.010 lb 3,7-dichloro-8-quinolinecarboxylic acid per gallon or 0.118%
0.002 lb 3,6-dichloro-o-anisic acid equivalent per gallon or 0.024%
0.001 lb N-(2,4-dichloro-5-[4-(difluoromethyl)-4,5-dihydro-3-methyl-5-oxo-1H-1,2,4-triazol-1-yl]phenyl)methanesulfonamide per gallon or 0.015%

NET CONTENTS / CONTENIDO NETO: 1.33 GALLONS (170 FL OZ/5L)



The image is a stylized graphic advertisement. It features a large, teardrop-shaped area with a light blue top half and a green bottom half. The green bottom half contains a field of grass, with several blades of yellow nutsedge interspersed among the green grass. The text 'KILLS YELLOW NUTSEGE!' is positioned in the upper right quadrant of the light blue area. The number 'LB8778' is printed in the bottom left corner of the green area.

**KILLS YELLOW
NUTSEGE!**

LB8778

**WAND
EXTENDS
2 FEET**

CONTINUOUS SPRAY



PPN 21177T1-107

LB13952



**ALWAYS
lock after
use.**



LB2447

PPN 100022K1-94

AVISOS DE PRECAUCIÓN

RIESGOS PARA HUMANOS Y ANIMALES DOMÉSTICOS

PRECAUCIÓN: Causa irritación moderada en los ojos. Evite el contacto con los ojos o la ropa.

Lávese completamente con agua y jabón después de usarlo y antes de comer, beber, masticar chicle, usar tabaco o usar el inodoro.

PRIMEROS AUXILIOS

SI ENTRA EN LOS OJOS

- Mantenga los ojos abiertos y enjuáguelos lentamente y con cuidado con agua durante 15-20 minutos. Qúitese los lentes de contacto, si utiliza, después de transcurridos los primeros 5 minutos. Luego continúe enjuagando los ojos.
- Llame a un centro de control de envenenamientos para recibir instrucciones de tratamiento.

Tenga con usted el envase o la etiqueta del producto cuando llame al centro de control de envenenamientos o al médico, o al acudir a recibir tratamiento. Puede llamar al 1-866-572-0035 para obtener información sobre tratamiento médico de emergencia.

RIESGOS AMBIENTALES

Este producto es tóxico para los peces y los invertebrados acuáticos, así como para las plantas acuáticas. No lo aplique directamente al agua, en áreas donde haya agua presente en la superficie ni en zonas intermareales por debajo de la línea de la marea alta. El producto que se escurra o sea arrastrado por el viento puede ser peligroso para las plantas y para los organismos acuáticos de los cuerpos de agua adyacentes a las superficies tratadas. No contamine el agua al deshacerse de la que use para lavar o enjuagar los utensilios. Para proteger el medio ambiente, no permita que el pesticida penetre o se escurra en drenajes pluviales, zanjas de desagüe, cunetas o aguas superficiales. La aplicación de este producto en un clima tranquilo, cuando no se pronostiquen lluvias para las próximas 24 horas, ayudará a asegurar que ni el viento ni la lluvia arrastren o laven el pesticida fuera del área de tratamiento. Enjuagar el equipo usado para la aplicación sobre el área tratada ayudará a evitar escurrimientos hacia cuerpos de agua o sistemas de drenaje.

ADVERTENCIA: En la medida contemplada por las leyes correspondientes, el comprador asume toda la responsabilidad por la seguridad y el uso de este producto si no se siguen las instrucciones.

***RESULTADOS GARANTIZADOS o le devolvemos su dinero.** Si por algún motivo usted no queda satisfecho después de usar este producto, simplemente envíenos el comprobante de compra original y le reembolsaremos el precio de compra.

READY-TO-USE

FOR USE ON NORTHERN GRASSES

KILLS 253 TYPES OF WEEDS

CONTROLS

- Crabgrass
- Dandelion
- Clover
- Yellow Nutsedge

WHAT IT DOES

- Starts Working Immediately
- Rainproof in 3 Hours
- Kills the Roots. Guaranteed!

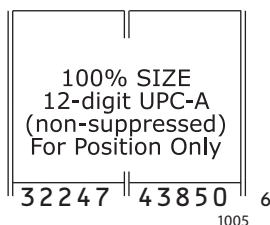
HOW TO USE

Extend Wand

Insert Plug, Twist Knob to On

ROUNDUP
FOR LAWNS

OPEN ABRA



For best results in non-lawn areas like garden beds, patios and driveways, use Roundup® Ready-To-Use Weed & Grass Killer^{III}



Questions & Comments
Preguntas y comentarios
Call 1-866-572-0035 or
Visit our Website at
www.roundup.com

EPA Reg. No. 2217-917-538
EPA Est. No. 239-1A-3¹,
239-MS-001^{III}
Superscript is first letter
of lot number.

Sold by: The Scotts Company
14111 Scottslawn Rd
Marysville, OH 43041
© 2016 The Scotts Company LLC.
World rights reserved.

FPO

LB8518

DIRECTIONS FOR USE

It is a violation of Federal law to use this product in a manner inconsistent with its labeling.

RESTRICTIONS:



• Do not apply this product in a way that will contact any person or pet, either directly or through drift. Do not allow people or pets to enter treated area until spray has dried.

PRECAUTIONS:

Roundup® For Lawns, is a ready-to-use (RTU) product intended for “spot” treatment of individual broadleaf and grass weeds by homeowners on residential lawns. This product may be applied to lawns containing the following species of grass: Kentucky bluegrass, perennial ryegrass, fescue species (including tall, red, and fine leaf varieties), bermudagrass¹, buffalograss and zoysiagrass.

¹ Application to bermudagrass may cause temporary yellowing or discoloration but full recovery can be expected. Do not apply to bermudagrass when daytime temperatures exceed 85° F.

Roundup® For Lawns, should **not** be used on lawns containing bentgrass, St Augustinegrass, bahiagrass, centipedegrass, or carpetgrass. Do **not** use on dichondra or lawns with desirable clovers or legumes, on vegetable gardens, fruits, or ornamentals (flowers, trees, groundcovers, hedges, landscape/flower beds and shrubs).

WEEDS CONTROLLED:

Roundup® For Lawns, will control or suppress the following broadleaf and grass weeds.

BROADLEAF WEEDS

Amaranth, purple	Buckhorn	Clover, yellow sweet	Doveweed
Amaranth, slender	Bullnettle	Clover, white sweet	Elderberry
Aster, heath	Burclover	Clover, white	Falseflax
Aster, white heath	Burdock	Cockle	False sunflower
Aster, purple	Burweed, lawn (spurweed)	Cocklebur	Fiddleneck
Aster, white prairie	Buttercup, bulbous	Cocklebur, oriental	Filaree, redstem
Artichoke	Buttercup, creeping	Cocklebur, spiny	Filaree, whitestem
Austrian fieldcress	Buttonweed, common (poorjoe)	Common mullein	Fleabane, daisy (annual)
Bedstraw, catchweed	Buttonweed, Virginia	Corn spurry	Fleabane, rough
Bedstraw, smooth	Carolina geranium (wild)	Creeping beggarweed	Galinsoga, hairy
Bedstraw, northern	Carpetweed	Creeping Jenny (creeping)	Galinsoga, smallflower
Bedstraw, pineywoods	Catnip	Charlie)	Goldenrod
Beggarticks, hairy	Catsear, spotted (false dandelion)	Cupid shaving brush	Ground ivy
Betony, Florida	Chamber bitter	Cudweed	Groundsel
Bindweed, field	Chickweed, common	Daisy, English	Gumweed
Bindweed, hedge	Chickweed, mouseear	Daisy, oxeye	Hairy fleabane
Bitter Wintercress	Chickweed, sticky	Dandelion, common	Hawkweed, meadow
Bittercress, hairy	Bitterweed	Dandelion, false	Hawkweed, mouseear
Bitterweed	Black-eyed Susan	Day flower	Hawkweed, orange
Black-eyed Susan	Black medic	Deadnettle	Hawkweed, yellow
Black medic	Blood flower milkweed	Dichondra	Healall
Blood flower milkweed	Blue lettuce	Dock, broadleaf	Heartleaf drymary
Blue lettuce	Brassbuttons	Dock, curly	Hemp
Brassbuttons	Bristly oxtongue	Dogbane	Henbit
Broomweed	Broomweed	Dogfennel	Hoary cress
		Dollarweed (pennywort)	Horsenettle

Horseweed	Pigweed, prostate	Spanish needles
Jimsonweed	Pigweed, redroot	Speedwell, bi-lobed
Johnny-Jumpup violet	Pigweed, Russian	Speedwell, common
Knawel	Pigweed, smooth	Speedwell, corn
Knotweed, prostrate	Pigweed, tumble	Speedwell, ivyleaf
Kochia	Pineappleweed	Speedwell, Persian
Lambsquarters	Plains coreopsis (tickseed)	Speedwell, purslane
Lespedeza	Plantain, blackseed	Speedwell, slender
Mallow, alkali	Plantain, bracted	Speedwell, snow
Mallow, bristly	Plantain, broadleaf	Speedwell, thymeleaf
Mallow, common	Plantain, buckhorn	Spiny amaranth
Mallow, dwarf	Plantain, hoary	Spurge, spotted
Mallow, Venice	Plantain, narrowleaf	Spurge, prostrate
Marcela	Plantain, slender	Spurweed
Matchweed	Plantain, woolly	Star of Bethlehem
Mexicanweed	Poison ivy	Strawberry, Indian mock
Moneywort	Poison oak	Tansy ragwort
Morningglory, bigroot	Pokeweed	Tanweed
Morningglory, ivyleaf	Prairie sunflower	Thistle, blessed
Morningglory, Mexican	Prickly lettuce (compass plant)	Thistle, bull
Morningglory, red	Prickly sida	Thistle, Canada
Morningglory, tall	Prostrate knotweed	Thistle, flodman (prairie)
Morningglory, woolly	Puncturevine	Thistle, musk
Mugwort	Purslane, common	Thistle, platte
Mustard, ball	Pusley, Brazil	Thistle, plumeless
Mustard, black	Pusley, Florida	Thistle, Russian
Mustard, blue	Pusley, large flower	Thistle, Scotch
Mustard, hedge	Ragweed, bur	Thistle, wavyleaf
Mustard, Indian,	Ragweed, common	Thistle, yellow (horrible)
Mustard, tansy	Ragweed, lanceleaf	Trailing crownvetch
Mustard, tumble	Ragweed, western	Velvetleaf
Mustard, white	Redstem filaree	Vervain, blue
Mustard, wormseed	Rough cinquefoil	Vervain, hoary
Nettle, stinging (burning)	Scarlet pimpernel	Vervain, prostrate
Nettle, tall	Shepherdspurse	Vervain, tall
Nettle, wood	Smartweed, ladysthumb	Vetch, bird
Parsley-piert	Smartweed, pale	Vetch, hairy
Parsonip	Smartweed, Pennsylvania	Vetch, milk
Pearlwort	Smooth chaff-flower	
Pennygrass (Frenchweed)	Smooth dock	
Pepperweed, perennial	Sorrel, red (sheep)	
Pepperweed, Virginia	Sowthistle, annual	
(peppergrass)	Sowthistle, spiny	

GRASSY WEEDS

Crabgrass (large and smooth)	Foxtail (green, giant and yellow)	Yellow nutsedge
------------------------------	-----------------------------------	-----------------

WHEN TO USE

Apply this product to actively-growing weeds during the early growth stages for the best results. Two or more applications at 14 day intervals throughout the season may be required for grass weeds. Apply when daytime temperatures are between 45° and 90° F.

SPRING AND EARLY SUMMER:

• **Crabgrass (large and smooth):** Apply this product from crabgrass emergence until the 6 leaf stage (2 tillers) or when the crabgrass is 3 to 4 inches tall. This period begins the first time that you can see crabgrass in your lawn. Use two applications with a 14-day interval between applications.

• **Foxtail (green, giant and yellow):** Apply this product to foxtail during the early growth stages or when the foxtail is 1 to 4 inches tall. Use two applications with a 14-day interval between applications.

• **Yellow nutsedge:** Two applications are required when the yellow nutsedge plants are 3 to 6 inches tall. Do not apply the second application until 14 days after the first application.

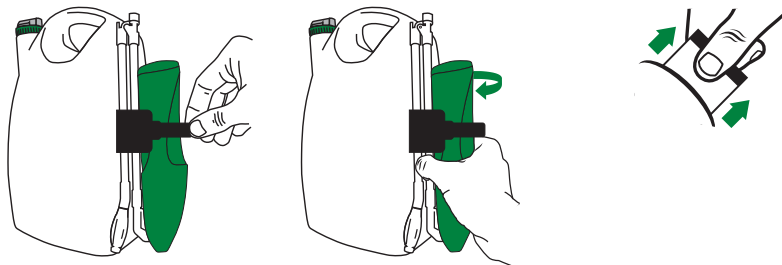
• **Dandelion, plantain, buttercup, speedwell, knotweed, pennywort (dollarweed) and other broadleaf weeds:** Apply when broadleaf weeds are young and actively growing with adequate soil moisture.

FALL:

• **Henbit, chickweed, lawn burweed, pearlwort, Carolina geranium and other broadleaf weeds:** Apply when broadleaf weeds are young and actively growing with adequate soil moisture for best results.

BATTERY OPERATED SPRAYER with Extendable Wand

1. Remove



• Remove wand from side clip.

• Pull connector by slightly twisting from holder and unwrap hose completely.

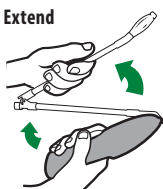
• Remove protective strip from battery compartment to activate batteries.

2. Connect



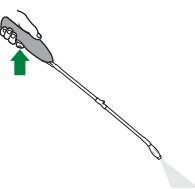
• Insert plug at end of hose into knob opening on cap until it clicks. Twist knob to ON.

3. Extend



• Flip open wand until it clicks and locks into position.
• Extend wand fully.

4. Spray



• Slide trigger lock on wand handle to the unlocked position.
• Twist nozzle to desired spray pattern.
• Point nozzle away from body and hold trigger for continuous spray.

Important Use Information: Do not submerge in water. When storing sprayer for long periods, remove batteries.

To Replace Batteries: Open battery compartment at bottom of wand with a small screwdriver.

Remove used batteries and replace with new AA alkaline batteries in correct position as marked inside battery compartment.

Securely close battery compartment door and screw closed firmly. Always use a complete set of the same type when replacing batteries. Best performance is achieved with alkaline batteries. Never mix alkaline, carbon-zinc or rechargeable batteries. Dispose of used batteries according to manufacturer's instructions or in household trash.

IMPORTANT SPRAYER INFORMATION

- Read and follow all directions before use.
- Wand is to be used only with Roundup® Branded Products with a quick-connect cap.
- Wand may not be compatible with other products.
- Do not drop or throw sprayer.
- Do not submerge sprayer in water. Never place sprayer in dishwasher.
- Do not use soap or other cleaning agents to clean sprayer. If necessary, clean outer sprayer surface only with damp towel.
- Insert batteries in their correct (+/-) position. Remove batteries for winter storage or when storing product for long periods of time.
- Always use a complete set of new alkaline batteries. Never mix alkaline, carbon-zinc, or rechargeable batteries.
- Always follow the manufacturer's instructions for battery disposal and use.
- Purge wand of liquid for winter storage or place wand/ in a heated storage area.

HOW TO REFILL

To refill this empty container, pour product carefully and directly from the Roundup® For Lawns, container designated as the ready-to-use refill container. DO NOT add water.

STORAGE AND DISPOSAL

Do not contaminate water, food, or feed by storage and disposal.

PESTICIDE STORAGE:	Twist knob to OFF. NO NEED TO DISCONNECT SPRAYER HOSE FROM CAP. Twist sprayer nozzle to the OFF position. Engage trigger lock. Flip the wand closed and place in side clip. Store product in original container in a safe place away from direct sunlight. Keep from freezing. If frozen, allow to thaw and shake well before using.
PESTICIDE DISPOSAL AND CONTAINER HANDLING:	Nonrefillable container. Do not reuse or refill this container unless the directions for use allow a different concentrated or ready-to-use product to be diluted in or poured directly into the container. Reuse or refill this container according to the directions contained in the HOW TO REFILL section. If empty: Place in trash or offer for recycling, if available. If partly filled: Call your local solid waste agency or 1-866-572-0035 for disposal instructions. Never place unused product down any indoor or outdoor drain.

PRECAUTIONARY STATEMENTS

HAZARDS TO HUMANS AND DOMESTIC ANIMALS

CAUTION: Causes moderate eye irritation. Avoid contact with eyes or clothing. Wash thoroughly with soap and water after handling and before eating, drinking, chewing gum, using tobacco or using the toilet.

FIRST AID

IF IN EYES:	<ul style="list-style-type: none"> • Hold eyes open and rinse slowly and gently with water for 15-20 minutes. Remove contact lenses, if present, after the first 5 minutes, then continue rinsing eye. • Call a poison control center for treatment advice.
--------------------	---

Have the product container or label with you when calling a poison control center or doctor or going for treatment. You may also contact 1-866-572-0035 for emergency medical treatment advice.

ENVIRONMENTAL HAZARDS

This product is toxic to fish, aquatic invertebrates, and aquatic plants. Do not apply directly to water, or to areas where surface water is present, or to intertidal areas below the mean high water mark. Drift or runoff may be hazardous to aquatic organisms in water and to plants adjacent to treated areas. Do not contaminate water when disposing of equipment wash waters or rinsate. To protect the environment, do not allow pesticide to enter or run off into storm drains, drainage ditches, gutters or surface waters. Applying this product in calm weather when rain is not predicted for the next 24 hours will help to ensure that wind or rain does not blow or wash pesticide off the treatment area. Rinsing application equipment over the treated area will help avoid run off to water bodies or drainage systems.

NOTICE: To the extent consistent with applicable law, buyer assumes all responsibility for safety and use not in accordance with directions. ***GUARANTEED RESULTS or your money back.** If for any reason you are not satisfied after using this product, simply send us original proof of purchase and we will refund the purchase price.

INSTRUCCIONES DE USO

Utilizar este producto de modo inconsistente con las declaraciones de su etiqueta constituye una violación de las leyes federales.

RESTRICCIONES:



- No aplique este producto de forma que entre en contacto con otras personas o mascotas, ya sea directamente o al ser arrastrado por el viento. No permita que las personas o las mascotas ingresen al área tratada hasta que se seque el rocío.

PRECAUCIONES:

Roundup® Para Céspedes, es un producto listo para usar (RTU) indicado para los propietarios de casas para el tratamiento "localizado" de grama y malezas de hoja ancha en céspedes. Este producto debe ser aplicado a los céspedes con las siguientes especies de grama: azul de Kentucky, raigrás perenne, especies de cañuela o festuca (incluyendo las variedades alta, rubra y roja), Bermuda¹, búfalo y zoysia.

¹ La aplicación en el césped Bermuda puede causar amarillamiento o decoloración temporal, pero se puede esperar una recuperación completa. No aplique el producto a césped Bermuda cuando las temperaturas diurnas superen los 85 °F (29 °C).

Roundup® Para Céspedes, Listo para Usar no debe utilizarse en céspedes de las variedades agrostis, San Agustín, bahía, ciempiés o alfombra. No lo utilice en dicandra ni en céspedes con tréboles o leguminosas que no desee eliminar, huertos de hortalizas, plantas frutales u ornamentales (flores, árboles, cubiertas vegetales, setos, macizos de flores o jardines, y arbustos).

CUÁNDO USARLO

Para obtener los mejores resultados, aplique este producto a las malezas durante las primeras etapas de crecimiento activo. Puede que se necesiten dos o más aplicaciones, a intervalos de 14 días, durante toda la temporada para eliminar las malezas gramíneas. Aplique cuando la temperatura diurna oscile entre los 45° y los 90° F (7° y 32° C).

EN LA PRIMAVERA Y A PRINCIPIOS DEL VERANO:

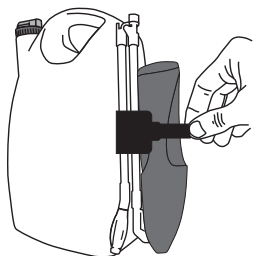
- Para tratar el zacate mano de cangrejo (variedades lisa y sangradera ancha):** Aplique este producto a partir de la germinación del zacate mano de cangrejo hasta la etapa de 6 hojas (2 brotes) o cuando alcance una altura de 3 a 4 pulgadas (7.6 a 10.1 cm). Este período comienza a partir del momento en el que observe zacate mano de cangrejo en el césped. Realice dos aplicaciones, dejando un intervalo de 14 días entre una y otra.
- Para tratar el zacate cola de zorra (variedades verde, gigante y amarilla):** Aplique este producto al zacate cola de zorra durante las primeras etapas de crecimiento o cuando tenga entre 1 y 4 pulgadas (2.5 y 10 cm) de alto. Use dos aplicaciones, dejando un intervalo de 14 días entre una y otra.
- Para tratar la juncia avellanada:** Es necesario hacer dos aplicaciones cuando las plantas de juncia avellanada tengan entre 3 y 6 pulgadas (7.5 y 15 cm) de alto. No realice la segunda aplicación hasta 14 días después de la primera.
- Para tratar el diente de león, el lantén, la celidonia menor, la Verónica, el polígono, la centella asiática (acaricoba) y otras malezas de hoja ancha:** Aplique este producto cuando las malezas de hoja ancha sean pequeñas y estén creciendo de manera activa, con un suelo que tenga la humedad adecuada.

EN EL OTOÑO:

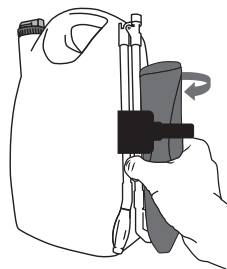
- Para tratar la ortiga mansa, la estalaría, el trébol blanco, la hiedra rastrera, el codillo prieto del césped, la sagina, el geranio silvestre y otras malezas de hoja ancha:** A fin de obtener los mejores resultados, aplique este producto cuando las malezas de hoja ancha sean pequeñas y estén creciendo de manera activa, con un suelo que tenga la humedad adecuada.

ROCIADOR A PILAS con varilla extensible

1. Retire



- Quite la tira protectora del compartimento de las pilas para activarlas.

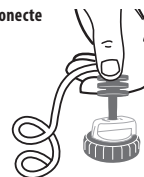


- Jale el conector girándolo ligeramente para sacarlo del soporte y desenrolle completamente la manguera.



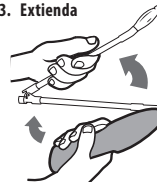
- Retire la varilla del sujetador lateral.

2. Conecte



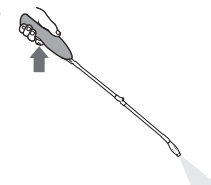
- Inserte el conector al final de la manguera en en la abertura de la perilla de la tapa hasta que haga clic. Gire la perilla hasta la posición de "ON" (abierto).

3. Extienda



- Abra la varilla hasta que haga clic y quede firmemente asegurada en su lugar.
- Extienda completamente la varilla.

4. Rocíe



- Deslice el seguro del gatillo ubicado en el mango de la varilla hasta la posición de desbloqueo.
- Gire la boquilla a la posición deseada del patrón de rocío.
- Apunte la boquilla lejos del cuerpo y mantenga el gatillo oprimido para obtener un rociado continuo.

Importante información de uso: No sumergir en el agua. Cuando almacene el rociador por períodos prolongados de tiempo, quite las pilas.

Para reemplazar las pilas: Abra el compartimento de las pilas localizado en la parte inferior de la varilla con un desarmador pequeño.

Quite las baterías usadas y reemplácelas con pilas alcalinas AA nuevas colocándolas en la posición correcta, tal como está marcado en el interior del compartimento de las pilas.

Cierre bien la tapadera del compartimento de las pilas y atorníllela firmemente. Cuando cambie las pilas use siempre un juego completo del mismo tipo. Con las pilas alcalinas se logra un rendimiento mejor. Nunca mezcle pilas alcalinas, de carbón y zinc, o recargables. Siga las instrucciones del fabricante para deshechar las pilas usadas o tirelas en la basura de la casa.

INFORMACIÓN IMPORTANTE ACERCA DEL ROCIADOR

- Lea y siga todas las instrucciones antes de usarlo.
- La varilla ha de usarse únicamente con los productos de la marca Roundup® que cuenten con una tapa de conexión rápida "quick-connect".
- La varilla puede no ser compatible con otros productos.
- No aviente ni deje caer el rociador.
- No sumerja el rociador en agua. Nunca coloque el rociador en el lavavajillas.
- No use jabón ni otros productos de limpieza para limpiar el rociador. De ser necesario, limpie la superficie externa del rociador con una toalla húmeda, únicamente.
- Coloque las pilas en la posición correcta (+/-). Retire las pilas cuando guarde el producto durante el invierno o por períodos prolongados.
- Use siempre un juego completo de pilas alcalinas nuevas. Nunca mezcle pilas alcalinas, de carbón y zinc, o recargables.
- Siempre siga las instrucciones del fabricante para la eliminación y utilización de las pilas.
- Purgue el líquido de la varilla para guardarla durante el invierno o póngala en un área de almacenamiento con calefacción.

CÓMO RELLENAR

Para rellenar el envase vacío, vierta el producto con cuidado y directamente del envase de Roundup® Para Céspedes, designado como el envase para rellenar listo para usar. NO agregue agua.

ALMACENAMIENTO Y ELIMINACIÓN

No contamine el agua, la comida ni el pienso para animales al almacenar o eliminar el producto.

ELIMINACIÓN DEL PESTICIDA	Gire la perilla hasta la posición "OFF" (cerrado). NO NECESITA DESCONECTAR LA MANGUERA DEL ROCIADOR DE LA TAPA. Gire la boquilla del rociador hasta la posición "OFF" (cerrado). Póngale el seguro al gatillo. Cierre la varilla y colóquela en el sujetador lateral. Guarde el producto en su envase original, en un lugar seguro y alejado de la luz directa del sol. Proteja del congelamiento. Si se congela, deje que se descongele y agítelo bien antes de usarlo.
ELIMINACIÓN DEL PESTICIDA Y MANEJO DEL ENVASE:	Este envase no se puede rellenar. No vuelva a usar o a rellenar este envase, a menos que las instrucciones de uso permitan que un producto concentrado o listo para usar distinto se pueda echar directamente o diluir en el envase. Este envase se puede reutilizar o rellenar de acuerdo con las instrucciones contenidas en la sección CÓMO RELLENAR Si está vacío: Tírelo a la basura o recíclolo, de ser posible. Si está parcialmente lleno: Llame a su agencia local de desechos sólidos o al 1-866-572-0035 para obtener instrucciones sobre cómo eliminarlo. Nunca elimine el producto no utilizado en drenajes internos o externos.



STORAGE AND DISPOSAL

Do not contaminate water, food, or feed by storage and disposal.

PESTICIDE STORAGE: Twist knob to OFF. **NO NEED TO DISCONNECT SPRAYER HOSE FROM CAP.** Twist sprayer nozzle to the OFF position. Engage trigger lock. Flip the wand closed and place in side clip. Store product in original container in a safe place away from direct sunlight. Keep from freezing. If frozen, allow to thaw and shake well before using.

PESTICIDE DISPOSAL AND CONTAINER HANDLING: Nonrefillable container. Do not reuse or refill this container unless the directions for use allow a different concentrated or ready-to-use product to be diluted in or poured directly into the container. Reuse or refill this container according to the directions contained in the HOW TO REFILL section. **If empty:** Place in trash or offer for recycling, if available. **If partly filled:** Call your local solid waste agency or 1-866-572-0035 for disposal instructions. Never place unused product down any indoor or outdoor drain.

PRECAUTIONARY STATEMENTS

HAZARDS TO HUMANS AND DOMESTIC ANIMALS

CAUTION: Causes moderate eye irritation. Avoid contact with eyes or clothing. Wash thoroughly with soap and water after handling and before eating, drinking, chewing gum, using tobacco or using the toilet.

FIRST AID

IF IN EYES:

- Hold eyes open and rinse slowly and gently with water for 15-20 minutes. Remove contact lenses, if present, after the first 5 minutes, then continue rinsing eye.
- Call a poison control center for treatment advice.

Have the product container or label with you when calling a poison control center or doctor or going for treatment. You may also contact 1-866-572-0035 for emergency medical treatment advice.

ENVIRONMENTAL HAZARDS

This product is toxic to fish, aquatic invertebrates, and aquatic plants. Do not apply directly to water, or to areas where surface water is present, or to intertidal areas below the mean high water mark. Drift or runoff may be hazardous to aquatic organisms in water and to plants adjacent to treated areas. Do not contaminate water when disposing of equipment wash waters or rinsate. To protect the environment, do not allow pesticide to enter or run off into storm drains, drainage ditches, gutters or surface waters. Applying this product in calm weather when rain is not predicted for the next 24 hours will help to ensure that wind or rain does not blow or wash pesticide off the treatment area. Rinsing application equipment over the treated area will help avoid run off to water bodies or drainage systems.



Questions & Comments

Preguntas y comentarios

Call 1-866-572-0035 or Visit our Website at www.roundup.com

EPA Reg. No. 2217-917-538

EPA Est. No. 239-1A-3; 239-MS-001[™]

Superscript is first letter of lot number.

Sold by: The Scotts Company

14111 Scottslawn Rd

Marysville, OH 43041

© 2016 The Scotts Company LLC. World rights reserved.

LB8518