



WON'T HARM  
PLANTS,  
BLOOMS OR  
LAWNS\*

**GARDENTECH**  
**Sevin**<sup>®</sup>  
**INSECT KILLER**  
**READY TO SPRAY**



**KILLS OVER 500 LISTED PESTS**

**FOR HOME  
FRUIT & VEGETABLE GARDENS, ORNAMENTAL &  
FLOWER GARDENS, LAWNS, AND AROUND THE HOME**

**KILLS BY CONTACT AND KEEPS  
PROTECTING UP TO 3 MONTHS\***

**KEEP OUT OF REACH OF CHILDREN**

\*When used as directed

†Except ticks

<b>Active Ingredient:</b>	<b>By. Wt.</b>
Zeta-Cypermethrin*	.....0.35%
Other Ingredients:	.....99.65%
	100.00%

(\* This product contains 0.03 pounds active ingredient per gallon.)

\* Cis/trans ratio: Max. 75% (±) cis and min. 25% (±) trans

**Net Contents: 1 Quart (946 ml)**

AAAA080216RT


**TOUGH ON  
APHIDS AND  
BEETLES,  
GENTLE ON  
GARDENS†**



**GARDEN TECH**  
**Sevin**  
**INSECT KILLER**  
**READY TO SPRAY**

TRUSTED BRAND FOR OVER 50 YEARS

**QUICK FACTS**

<p><b>PRODUCT FACTS</b></p> 	<p>Kills by contact Visible results in minutes Allow product to dry completely before people and pets return to the lawn</p>
<p><b>WHERE TO USE</b></p> 	<p>Fruit and Vegetable Gardens, Ornamental Plants and Shrubs, Flowers and Ground Covers, Around Structures, Lawns</p>
<p><b>FRUITS &amp; VEGETABLES</b></p> 	<p>Protects over 250 listed fruits and vegetables Tomato, Pepper, Squash, Cucumber, Broccoli, Kale, Lettuce, Blackberry, Carrot</p>
<p><b>KILLS</b></p> 	<p>Imported Cabbageworm, Cutworms, Armyworms, Flea Beetles, Stink Bugs, Whiteflies, Aphids, Japanese Beetles and other listed lawn &amp; garden insects</p>
<p><b>HOW MUCH TO USE</b></p> 	<p>Mixes automatically as you spray. Treats 2,000 sq. ft. of lawn</p>

Open for Precautionary Statements, First Aid and Complete Directions for Use  
Distributed by:  
TechPac, L.L.C.  
1000 Parkwood Circle, Suite 700  
Atlanta, GA, 30339  
EPA Reg. No. 279-3347-71004  
EPA Est. 67572-GA-1, 67572-GA-1,  
Subscript used is first letter of run code on container.  
If you have a medical emergency, please call 1-(800) 420-9347  
†When used as directed



AAAA080216RT

## FIRST AID

<b>If swallowed</b>	<ul style="list-style-type: none"><li>• Call poison control center or doctor immediately for treatment advice.</li><li>• Have person sip a glass of water if able to swallow.</li><li>• Do not induce vomiting unless told to do so by the poison control center or doctor.</li><li>• Do not give anything by mouth to an unconscious person.</li></ul>
<b>If in eyes</b>	<ul style="list-style-type: none"><li>• Hold eye open and rinse slowly and gently with water for 15-20 minutes.</li><li>• Remove contact lenses, if present, after the first 5 minutes, then continue rinsing eye.</li><li>• Call a poison control center or doctor for treatment advice.</li></ul>

## HOTLINE NUMBER

Have the product container or label with you when calling a poison control center or doctor, or going for treatment. You may also contact 1-800-420-9347 for Emergency Assistance.

## NOTE TO PHYSICIAN

Skin contact (vapor or powder) may be followed by transient tingling or numbness, usually of the face, but this subsides without treatment. This product is a pyrethroid. If large amounts have been ingested, the stomach and intestines should be evacuated. Treatment is symptomatic and supportive.

**For Information Regarding the Use of this Product Call 1-866-945-5033.**

## PRECAUTIONARY STATEMENTS

### ENVIRONMENTAL HAZARDS

This pesticide is extremely toxic to fish, aquatic invertebrates, oysters and shrimp. To protect the environment, do not allow pesticide to enter or run off into storm drains, drainage ditches, gutters or surface waters. Applying this product in calm weather when rain is not predicted for the next 24 hours will help to ensure that wind or rain does not blow or wash pesticide off the treatment area. Rinsing application equipment over the treated area will help avoid run off to water bodies or drainage systems. Care should be used when spraying to avoid fish and reptile pets in/around ornamental ponds. This product is highly toxic to bees exposed to direct treatment or residues on blooming crops or weeds. Do not apply this product or allow it to drift to blooming crops or weeds if bees are foraging the treatment area.

## DIRECTIONS FOR USE

It is a violation of Federal law to use this product in a manner inconsistent with its labeling. SHAKE WELL BEFORE USING

### USE RESTRICTIONS

Do not treat pets with this product.  
Do not apply this product in a way that will contact adults, children, or pets, either directly or through drift.  
Do not allow adults, children, or pets to enter the treated area until sprays have dried.  
Remove pets, birds, and cover fish aquariums before spraying.  
Avoid contamination of food and feedstuffs. Remove or cover exposed food and drinking water before application.  
Do not use in food handling establishments in which food is held, processed, prepared, and/or served.  
When used in the home, remove or cover dishes, utensils, food processing equipment, and food preparation surfaces or wash them before use.  
Do not apply directly to animals.  
Do not use in aircraft.

### FOR OUTDOOR USES

All outdoor applications must be limited to spot or crack-and-crevice treatments only, except for the following permitted uses:

- (1) Treatment to soil or vegetation around structures;
- (2) Applications to lawns, turf, and other vegetation;
- (3) Applications to building foundations, up to a maximum height of 3 feet.

Other than applications to building foundations, all outdoor applications to impervious surfaces such as sidewalks, driveways, patios, porches and structural surfaces (such as windows, doors, and eaves) are limited to spot and crack-and-crevice applications, only.

Do not water the treated area to the point of run-off.

Do not make applications during rain.

Application is prohibited directly into sewers or drains, or to any area like a gutter where drainage to sewers, storm drains, water bodies, or aquatic habitat can occur. Do not allow this product to enter any drain during or after application.

2

If you have a medical emergency, need consultation on diagnosis, therapy and analysis please call 1-(800) 420-9347

If you have questions relating to product use or application, please call 1-(866) 945-5033

If you have a product spill or transportation emergency call 1-(800) 424-9300

For Consumer Refund: TechPac, LLC PO Box 95437 Palatine, IL 60095-0437

## IMPORTANT – Directions for Storage and Disposal

**Storage** Keep from freezing. Keep out of reach of children and animals. Store in original containers only. Store in a cool, dry place, preferably in a locked storage area and avoid excess heat. After partial use, replace lids and close tightly. Do not put concentrate or dilute material into drink containers.

**Pesticide Disposal and Container Handling** Nonrefillable container. Do not reuse or refill this container. If empty: place in trash or offer for recycling, if available. If partly filled: Call your local solid waste agency for disposal instructions. Never place unused product down any indoor or outdoor drain.

## Dealers Must Sell in Original Packages Only.

The Directions for Use of this product must be followed carefully. It is impossible to eliminate all risks inherently associated with the use of this product. To the extent consistent with applicable law, User agrees to hold TechPac LLC and Seller harmless for any claims related to such factors.

## SPECIFIC USE DIRECTIONS

Sevin® Insect Killer Ready to Spray applied through the ready-to-spray hose-end sprayer delivers a solution containing 0.011% zeta-cypermethrin. For all applications, this product provides control of each pest as listed in the Pest Table (see page 5).

<b>How to Use the Ready to Spray</b>	<ul style="list-style-type: none"><li>• Shake Well.</li><li>• Make sure control lever is in the <b>OFF</b> position. Attach to hose.</li><li>• Turn on water. Extend hose to furthest place in lawn or garden, so you can work backwards and limit exposure to spray.</li><li>• Spray</li><li>• Aim towards direction of application and away from you.</li><li>• Turn control lever to <b>ON</b> to begin spraying.</li><li>• Spray evenly and as directed for specified type of treatment area.</li><li>• When finished turn control lever to <b>OFF</b>.</li><li>• Turn faucet <b>OFF</b>. Discharge residual water pressure by turning control lever <b>ON</b> and <b>OFF</b> again.</li><li>• Disconnect Sprayer and Store / Discard as instructed.</li></ul>
<b>APPLICATION INSTRUCTIONS</b>	<ul style="list-style-type: none"><li>• Apply where insects are expected to appear or when insects or damage are seen. Repeat as necessary according to site-specific directions listed below.</li><li>• Apply in calm weather.</li><li>• Begin spraying at the farthest point of the treatment area and work backward to avoid contact with wet treated surfaces.</li><li>• Spray thoroughly to wet plant surfaces up to the point of runoff.</li><li>• Sprays must be dry in treated areas before people or pets re-enter.</li><li>• Do not apply to trees taller than 10 feet. Consider hiring a licensed professional.</li></ul>

## GARDEN VEGETABLES

In the table below, the Pre-Harvest Interval (PHI) refers to the minimum number of days that must pass between the date of the last application and the date of harvest. Reapply if insects return, but not more than once every seven days and according to pre-harvest interval.

VEGETABLES	PHI
<b>Brassica Vegetables:</b> Broccoli, Chinese Broccoli (gai lan, white flowering broccoli), Brussels Sprouts, Cauliflower, Cavalo Broccolo, Kohlrabi, Cabbage, Chinese Cabbage (napa), Chinese Mustard Cabbage (gai choy), Broccoli Raab (rapini), Chinese Cabbage (bok choy), Collards, Kale, Mizuna, Mustard Greens, Mustard Spinach, Rape Greens, Turnip Greens	1 Day
<b>Corn (sweet)</b>	3 Days

3

VEGETABLES - continued	PHI
<b>Cucurbit Vegetables:</b> <b>Chayote (fruit), Chinese Waxgourd</b> (Chinese Preserving Melon), <b>Citron Melon, Cucumber, Gherkin, Gourd (edible)</b> (including hyotan, cucuzza, hechima, Chinese okra), <i>Momordica spp.</i> (includes balsam apple, balsam pear, bitter melon, Chinese cucumber), <b>Muskmelon</b> (includes true cantaloupe, <b>cantaloupe</b> , casaba, crenshaw melon, golden pershaw melon, <b>honeydew melon</b> , honey balls, mango melon, Persian melon, pineapple melon, Santa Claus melon, and snake melon), <b>Pumpkin, Summer Squash</b> (includes crookneck squash, scallop squash, straightneck squash, vegetable marrow, <b>zucchini</b> ), <b>Winter Squash</b> (includes butternut squash, calabaza, Hubbard squash, acorn squash, and spaghetti squash), <b>Watermelon</b> (includes hybrids and varieties)	1 Day
<b>Legume Vegetables - Succulent Edible-Podded Peas, Succulent Shelled Peas and Dried Shelled Peas:</b> Dwarf Pea, Edible-pod Pea, Snow Pea, Sugar Snap Pea, Pigeon Pea, English Pea, Garden Pea, Green Pea, Lentil	1 Day (Succulent) 21 Days (Dried)
<b>Legume Vegetables - Succulent Edible-Podded Beans, Succulent Shelled Beans, and Dried Shelled Beans:</b> Runner Bean, Snap Bean, Wax Bean, Asparagus Bean, Chinese Longbean, Moth Bean, Yardlong Bean, Jackbean, Soybean (immature seed), Swordbean, Lima Bean, Broad Bean (Fava Bean), Black-eyed Pea, Southern Pea, Grain Lupin, Sweet Lupin, White Lupin, White Sweet Lupin, Field Bean, Kidney Bean, Navy Bean, Pinto Bean, Tepary Bean, Adzuki Bean, Cajiang, Cowpea, Crowder Pea, Moth Bean, Mung Bean, Rice Bean, Urd Bean, Chickpea (Garbanzo Bean), Guar, Lablab Bean	1 Day (Succulent) 21 Days (Dried)
<b>Fruiting Vegetables:</b> Eggplant, Groundcherry ( <i>Physalis spp.</i> ), Okra, Pepino (Melon pear), Pepper (includes bell pepper, chili pepper, cooking pepper, pimento, sweet pepper), Tomatillo, Tomato	1 Day
<b>Leafy Vegetables:</b> <b>Amaranth</b> (leafy amaranth, Chinese spinach, tampala); <b>Arugula</b> (Rocket), <b>Cardoon, Celery, Chinese Celery, Celtuce, Chervil, Chrysanthemum (edible-leaved and garland), Cilantro (not for use on cilantro grown for seed or coriander), Corn Salad, Cress (Garden, Upland (yellow rocket, winter cress)), Dandelion, Dock (sorrel), Endive (escarole), Fennel/Florence (finocchio), Garden Cress, Lettuce (head and leaf), Orach, Parsley, Purslane (garden), Purslane (winter), Radicchio (red chicory), Rhubarb, Spinach</b> (including New Zealand and vine, Malabar spinach, Indian spinach), <b>Swiss Chard</b>	1 Day
<b>Peanuts</b>	7 Days
<b>Root and Tuber Vegetables (except sugar beets):</b> Arracacha, Arrowroot, Artichoke (Chinese and Jerusalem), Garden Beet, Edible Burdock, Edible Canna, Carrot, Cassava (Bitter and Sweet), Celeriac (Celery Root), Chayote (Root), Turnip-Rooted Chervil, Chicory, Chufa, Dasheen (Taro), Ginger, Ginseng, Horseradish, Leren, Turnip-Rooted Parsley, Parsnip, Potato, Oriental Radish (Daikon), Radish, Rutabaga, Salsify (Oyster Plant), Black Salsify, Spanish Salsify, Skirret, Sweet Potato, Tanier (Cocoyam), Turmeric, Turnip, Yam Bean, Yam (True)	1 Day
<b>Sunflowers:</b> Castor Oil Plant, Chinese Tallowtree, Euphorbia, Evening Primrose, Jojoba, Niger Seed, Rose Hip, Stokes Aster, Tallowwood, Tea Oil Plant, and Vernonia	30 Days
<b>BERRIES, FRUITS, AND NUTS</b>	
Use Sevin® Insect Killer Ready to Spray as a spot treatment for pest infestations on the berries, fruits and nuts listed below. Applications to trees over 10 feet or trees with areas inaccessible to sprays are not recommended. Apply spray mixture to upper and lower leaves, around fruit clusters, and on branches and trunks up to the point of runoff. Reapply if insects return, but not more than once every seven days and according to pre-harvest interval.	
<b>BERRIES, FRUITS, AND NUTS</b>	<b>PHI</b>
<b>Berries Crop Group including:</b> Blackberry, Loganberry, Red and Black Raspberry, Blueberry, Highbush and Lowbush, Currant, Elderberry, Gooseberry, Huckleberry, cultivars and/or hybrids of these	1 Day
<b>Grapes</b>	1 Day
<b>Pome Fruit Group including:</b> Apple, Crabapple, Loquat, Mayhaw, Pear, Oriental Pear, and Quince	14 Days
<b>Stone Fruit Group including:</b> Apricot, Cherry (Sweet and Tart), Nectarine, Peach, Plum (including Chickasaw Plum, Damson Plum, and Japanese Plum), Plumcot, Prune (fresh)	14 Days

4

BERRIES, FRUITS, AND NUTS - continued	PHI
<b>Tree Nuts Group including:</b> Almond, Beech nut, Brazil nut, Butternut, Cashew, Chestnut, Chinquapin, Filbert (hazelnut), Hickory nut, Macadamia nut, Pecan, Pistachio, Walnut (Black and English)	7 Days
<b>Tropical Fruits including:</b> Avocado, Black Sapote, Canistel, Mamey Sapote, Mango, Papaya, Sapodilla, Star Apple	1 Day
<b>ORNAMENTAL TREES, SHRUBS, FLOWERS, AND GROUND COVERS</b>	
Use Sevin® Insect Killer Ready to Spray as a spot treatment for pest infestations on ornamental trees, shrubs, flowers and ground covers. Spray up to the point of run-off making sure to cover all sides of leaves and trunk. For ground covers, bedding plants, foliage, annuals and perennials, apply as a uniform spray. Reapply if pests return but repeat applications should be limited to no more than once per seven days.	
Certain plants such as annuals may be sensitive to the final spray solution. A limited area should be treated and observed for one week prior to application to the entire planting.	
<b>OUTDOOR PERIMETER TREATMENTS</b>	
Apply to the point of run-off as a residual spray to vegetation such as bushes and trees around buildings and other structures. For ants, apply to any trails, around doors and windows and other places where ants may be found. To prevent pests from entering buildings, apply to a band of soil and vegetation 5 to 10 feet wide around and adjacent to the building. Also treat the building foundation to a height of 2 to 3 feet where pests are active and may find entrance. The surface to be treated should be dry at the time of application.	
<b>LAWNS</b>	
Uniformly apply the product per 250 sq. ft. area. For best results, apply after mowing (lawn should not be longer than 3 inches at the time of application). Repeat applications are necessary only if there are signs of renewed insect activity.	
<b>PESTS CONTROLLED</b>	
<b>Caterpillars, Butterflies and Moths</b>	
Tent forming caterpillars, cocoon forming caterpillars, chrysalis forming caterpillars. Leaf feeding caterpillars (including leaves of flowering plants, bushes and other ornamentals, vegetables and trees), azalea leafminers, green cloverworm, fruit eating caterpillars, legume feeding caterpillars, vegetable feeding caterpillars, stem and trunk boring caterpillars, and leafrolling caterpillars. Caterpillars of the Yucca Moth family such as Fairy moths and Yucca moths; Clothes moth family; bagworm moth family, Gelechiid moth family such as Potato tuber moths; Ermine Moth family such as Ailanthus Webworm moth; Clear Winged moth family such as Manroot borer, Squash Vine borer, Doll's Clearwing moth, California Sycamore borer; Tortricid Moth family (millers) such as Fruit Tree Leafroller moth, Orange Tortrix, and Codling moth; Skippers such as Least Skipper, Silver-spotted Skipper, and Long-tail Skipper; Swallowtails such as Green swallowtail, Zebra Swallowtail, Giant Swallowtail (Orange Tail, Orange Puppy), Pale Swallowtail, Eastern Tiger Swallowtail, Eastern Black Swallowtail, Spicebush Swallowtail, and Phoebus; Whites, Sulphurs and Orange Tips family such as Sara Orange Tip, Great Southern White, and European Cabbage Butterfly; Gossamer-Winged Butterflies Family such as Great Purple Hairstreak, Spring Azure, Early Hairstreak, Eastern Tailed blue, Harvester, Silvery Blue, Brown Efin, Marine Blue, American Copper, and Gray Hairstreak; Metalmark family such as Northern Metalmark; Snout Butterflies family such as Common Snout Butterfly; Brush-Footed Butterfly family such as Gulf Fritillary, White Peacock, Harris Checkerspot, Painted Lady (Thistle butterfly), American Painted Lady (Painted Beauty), Baltimore, Zebra (Yellow-barred Heliconian), Viceroy, White Admiral (Banded Purple), Mourning Cloak, Milbert's Tortoise Shell, Pearl Crescent, Question Mark, Buckeye, Great Spangled Fritillary, and Red Admiral; Hackberry and Goatweed Butterfly family such as Hackberry butterfly; Satyrs, Nymphs and Arctics family such as Wood Nymph (American Grayling), White Wood Satyr, Eyed Brown (Grass Nymph), Pearly Eye, and Chryxus Arctic; Milkweed Butterfly family such as Queen, and Monarch; Smoky Moth family such as Grape Leaf Skeletonizer; Slug Caterpillar Moth family such as Saddleback Caterpillar Moth; Pyralid Moths family such as Mediterranean Flour Moth, Sod Webworm Moth, Indian Meal Moth, Meal Moth; Plume Moth family such as Artichoke Plume Moth; Measuringworm Moth family such as Tulip Tree Beauty, California Cankerworm Moth, and Large California Spanworm Moth; Tent Caterpillar Moth family such as Western Tent Caterpillar Moth; Giant Silkworm Moth family such as Luna Moth, Polyphemus moth, Io Moth, Prometheus Moth (Spicebush Silkworm), Regal Moth (Royal Walnut Moth), Rosy Maple Moth, Imperial Moth, Sheep Moth, Cecropia Moth, and Cynthia Moth; Sphinx moth family such as Virginia-creeper Sphinx, Pandora Sphinx, Hummingbird Moth (Common Clearwing), White-lined Sphinx, Tomato Hornworm Moth, Tobacco Hornworm Moth, Big Poplar Sphinx, Censy's Sphinx, and Wild-cherry Sphinx; Prominentes family such as Tentacled Prominentes	

5

**PESTS CONTROLLED - continued****Caterpillars, Butterflies and Moths**

(Puss Moths), and Red-humped Appleworm Moth; Tiger Moth family such as Ornate Tiger Moth, Yellow Woolly Bear Moth, Acraea Moth, Milkweed Tiger Moth, Spotted Tiger Moth, Colona, Woolly Bear Caterpillar Moth (Banded Woolly Bear), Lichen Moth, and Rattlebox Moth; Ctenuchid Moth family such as Virginia Ctenuchid moth; Tussock moth family such as Gypsy Moth, White-marked Tussock Moth; Owllet Moth family such as Eight-spotted Forester, Black Witch, Alfalfa Looper, Sweetheart Underwing, Locust Underwing, and Hebrew

**Common Bristletails**

Silverfish Family such as Silverfish, and Firebrat

**Springtails**

Podurid Springtail family such as Snow Pea, Seashore Springtail; Entomobryid Springtail family such as Ainsley's Springtail; Globular Springtail family

**Cockroaches**

Blattid Cockroach Family such as Oriental Cockroach (Asiatic Cockroach, Shad Cockroach), and American Cockroach (Waterbug); Blattellid Cockroaches family such as German Cockroach (Croton Bug)

**Termites**

Rotting-wood termite family such as Pacific Coast Termite; Subterranean termite family such as subterranean termites. Not intended to replace structural treatments. For termites – not recommended as sole protection against termites. Such applications are not a substitute for mechanical alterations, soil or foundation treatment but merely as a supplement. For active infestations, get a professional inspection.

**Earwigs**

Long-Horned Earwig family such as Ring-legged Earwig, and Riparian Earwig; Common Earwig family such as European Earwig

**Grasshoppers & Crickets**

Pygmy Grasshopper family such as Aztec Pygmy Grasshopper; Short-Horned Grasshopper family such as Creosote Bush Grasshopper, Lubber Grasshopper, Painted Grasshopper, Carolina Locust, Dragon Lubber Grasshopper (Gray Dragon), Three-banded Grasshopper (Banded Range Grasshopper), Differential Grasshopper, Red-legged Locust, Spur-throated Grasshopper, Two-striped Grasshopper, Panther-spotted grasshopper, Southeastern Lubber Grasshopper, Alutacea Bird Grasshopper, American Bird Grasshopper, Green Valley Grasshopper, Toothpick Grasshopper, Horse Lubber Grasshopper, Pallid-winged Grasshopper, and Great Crested Grasshopper (Dinosaur Grasshopper); Long-horned grasshoppers and Katydid family such as Oblong-winged Katydid, Mormon Cricket, Short-legged Shield back Katydid, California Katydid, Angular-winged Katydid, Keeled Shield-back Katydid, Nebraska Cone-head, Gladiator Katydid, Mescalero Shield-back Katydid, True Katydid (Northern Katydid), and Fork-tailed Bush Katydid; Camel Crickets family such as Spotted Camel Cricket, Secret Cove Cricket, Jerusalem Cricket; True Crickets family such as House Cricket (Cricket on the Hearth), Field Cricket, California Tree Cricket, Snowy Tree Cricket, and Black-horned Tree Cricket; Mole Cricket family such as Northern Mole Cricket and European Mole Cricket

**True Bugs**

Plant Bug family such as Adelphocoris Plant Bugs, Scarlet Plant bugs, Tarnished Plant Bugs, and Four-lined Plant Bug; Assassin bug family such as Bee Assassins, Wheel Bug; Ambush Bug family such as Jagged Ambush Bug; Lace Bug family such as Oak Lace Bug; Seed Bug family such as Small Eastern Milkweed Bug; Long-necked Seed Bug, and Large Milkweed Bug; Stilt Bug family such as Stilt Bugs; Leaf-footed Bug family such as Florida Leaf-footed Bug, and Squash Bug; Scentless Plant Bug family such as Eastern Boxelder Bug and Western Boxelder Bug; Stink Bug family such as Green Stink Bug, Brochymenas, Two-spotted Stink Bug (Conspicuous Stink Bug), Harlequin Cabbage Bug (Calico Bug, Fire Bug), and Spined Soldier Bug

**Cicadas and Kin**

Cicada family such as Periodical Cicadas, Dogday Harvestfly, and Grand Western Cicada

**Treeshoppers**

Treeshopper family, such as Thorn-mimic Treeshopper, Oak Treeshopper, Buffalo Treeshopper, and Locust Treeshopper

**Leafhoppers**

Leafhopper family such as Grape Leafhopper, Scarlet-and-green Leafhopper, Sharpshooter

**PESTS CONTROLLED - continued****Thrips**

Banded Thrips family such as Banded-wing Thrips; Common Thrips family

**Beetles**

Tiger Beetle Family such as Beautiful Tiger Beetle, Dainty Tiger Beetle, Six-spotted Green Tiger Beetle, and Dejean's Flightless Tiger Beetle; Ground Beetle family such as Bombardier Beetle, Fiery Searcher (Caterpillar hunter), European Ground Beetle, Green Pubescent Ground Beetle, Common Black Ground Beetle, and Boat-backed Ground Beetle; Predacious Diving Beetle family such as Small Flat Diving Beetle, Large Diving Beetle, and Marbled Diving Beetle; Whirligig Beetle family such as Large Whirligig Beetle, and Small Whirligig Beetle; Hister Beetle family such as Hister beetles, Rove Beetle family such as Gold-and-brown Rove Beetle and Pictured Rove Beetle; Carrion Beetle family such as Margined Burying Beetle, Tomentose Burying Beetle (Gold-necked Carrion Beetle), American Carrion Beetle, and Northern Carrion Beetle; Stag Beetle family such as Elephant Stag Beetle, Agassiz's Flat-horned Stag Beetle, Reddish-brown Stag Beetle, and Rugose Stag Beetle; Bessbugs family such as Patent-leather Beetle (Horned Passalus); Scarab Beetle family such as Tumblebugs, Goldsmith Beetle, Green Jumping Beetle, Brown Fruit Chafer, Glossy Pillbug, Grapevine Beetle, May Beetles (June Beetles), Ten-lined June Beetles, and Japanese Beetle; Metallic Wood-Boring Beetles such as Golden Buprestid, Western Pine Borer (Sculptured Pine Borer), and Divergent Metallic Wood Borer (Flatheaded Cherry Tree Borer); Click Beetle family such as Eastern Eyed Click Beetle (Big-eyed Click Beetle), and Fire Beetles; Fireflies (Lightning Bugs) family such as Pyralis Firefly, and Pennsylvania Firefly; Soldier Beetle family such as Pennsylvania Leather-wing, and Downy Leather-wing, Net-winged Beetle family such as Banded Net-wing, and Golden Net-wing; Spider Beetle family such as Spider beetles, and Texan Spider Beetle; Branch and Twig Borer family such as Apple Twig Borer; Checkered Beetle family such as California Checkered Beetle, Elegant Checkered Beetle, Slender Checkered Beetle, and Red-blue Checkered Beetle; Flat Bark Beetle family such as Red Flat Bark Beetle; Pleasing Fungus Beetle such as Rough Fungus Beetle; Ladybug Beetles such as Two-spotted Ladybug Beetle, Nine-spotted Ladybug Beetle, Spotted "Nine-spotted" Ladybug, Convergent Ladybug Beetle, and Ash Gray Ladybug Beetle; Darkling Beetles such as Horned Fungus Beetle, Broad-necked Darkling Beetle, Plicate Beetle, Yellow Mealworm Beetle, and Ironclad Beetle; Fire-colored Beetles family such as Fire Beetles; Blister Beetles family such as Striped Blister Beetle, Arizona Blister Beetle, Short-winged Blister Beetle (Oil Beetle); Long-horned Beetle family such as Black-horned Pine Borer, Yellow Douglass Fir Borer, Long-jawed Longhorn, Elder Borer (Cloaked Knotty-horn), Twig Pruners, Pine Sawyer (Spined-neck Longhorn), Golden-haired Flower Longhorn, Locust Borer, Black Pine Sawyer (White Spotted Sawyer), Cylindrical Hardwood Borer, Cottonwood Twig Borer, Cottonwood Borer, Giant Root Borers, Ribbed Pine Borer, California Laurel Borer (Banded Alder Borer), vory marked Beetle, Red Milkweed Beetle (Eastern Milkweed Longhorn), Notch-tipped Flower Longhorn, and Willow Borer; Seed Borer family such as Bean Weevil; Leaf Beetle family such as Dogwood Calligrapha, Milkweed Tortoise Beetle (Argus Tortoise Beetle), Dogbane Leaf Beetle, Milkweed Leaf Beetle, Willow Leaf Beetle, Spotted Asparagus Beetle, Clavate Tortoise Beetle, Spotted Cucumber Beetle, Waterlily Leaf Beetle, Swamp Milkweed Leaf Beetle, Three-lined Potato Beetle (Old-fashioned Potato Bug), Colorado Potato Beetle, and Girdled Leaf Beetle; Primitive Weevil family such as Oak Timberworm Beetle (Primitive Weevil); Snout Beetles and Weevil family such as Boll Weevil, Black Oak Acorn Weevil, Lesser Cloverleaf Weevil, Alfalfa Weevil, Pine Weevils, Rose Weevils, Agrave Billbug, and Stored-grain Billbug (Granary Weevil, Elephant Bug); Bark and Ambrosia Beetle family such as Red Turpentine Beetle, Pine and Spruce Engraver Beetles, and Bark Beetles

**Bees, Ants, Wasps, Sawflies**

Cimicid Sawflies family such as Rusty Willow Sawfly; Common Sawfly family such as Northeastern sawfly; Horntail family such as Pigeon Horntail, and Smokey Horntails; Stem Sawflies family such as Raspberry Horntail; Braconids family such as Braconid Wasps; Ichneumons family such as Giant Ichneumons, Short-tailed Ichneumons and Red-tailed Ichneumon; Torymid Wasp family such as California Torymus; Chalcid family such as Golden-yellow Chalcid; Gall Wasp family such as California Oak Gall Wasps and Live Oak Gall Wasp; Pelecinid family such as American Pelicini; Tiphid Wasp family such as Five-banded Tiphid Wasp; Velvet-Ants such as Thistledown Velvet-ant, Red Velvet-ant, and Cow Killer; Scoldid Wasp family such as Scarab-hunter Wasp, and Digger Wasp; Ant family such as Spine-waisted ants, Leafcutter ants, Texas Carpenter ants, Black Carpenter ants, Crater-nest ants, Crazy Ants, Tawny Crazy Ants, Texas Shed-builder ant (Acrobat Ant), Red Ant, Legionary Ant, Little Black Ant, Arid Lands Honey Ant, Big-headed Ant, Honey Ant, and Fire Ant; Vespid Wasp family such as Potter Wasp, Paper Wasps, Yellow Jackets, and Sandhills Hornet; Spider Wasps such as Blue-black Spider Wasps, and Tarantula Hawk; Sphecid Wasp family such as Thread-waisted Wasps, Eastern Sand Wasp, Steel-blue Cricket Hunter, Purplish-blue Cricket Hunter, Florida Hunting Wasp, Black and Yellow Mud Dauber, Cicada Killer, and Great Golden Digger Wasp; Bee families such as Plasterer Bee, Yellow-faced Bees, Virescent Green Metallic Bees, Augochlora Green Metallic Bees,



**PESTS CONTROLLED - continued**

**Bees, Ants, Wasps, Sawflies - continued**

Alkali Bee, Mining Bee, Willow Mining Bee, Nevada Mining Bee, Clarkia Bee, Faithful Leafcutting Bee, Western Leafcutting Bee, Mason Bees, California Leafcutting Bee, Digger Bees, Western Cuckoo Bee, California Carpenter Bee

**Flies**

Crane fly family such as Wood-boring Tephritid, Giant Western Crane Fly, and Crane Flies; Phantom Crane Flies such as Phantom Crane Fly; Net-winged Midges such as Comstock's Net-winged Midge; Phantom Midges; Black Flies such as Black flies; March Flies family such as March Flies; Fungus Gnats family such as Fungus Gnats; Snipe Fly family such as Gold-backed Snipe Fly; Stiletto Fly family such as Stiletto Flies; Flower-loving Fly family such as Flower-loving Fly; Mydas Fly family such as Mydas fly; Robber Fly family such as Bearded Robber Fly, Sacken's Bee Hunter, Giant Robber Fly, Bee Killer (Giant Robber Fly), and Robber Flies; Bee Flies such as Bee Fly, Large Bee Flies, and Progressive bee Flies; Dance Flies such as Dance Flies; Long-Legged Flies such as Condylostygid Long-legged Flies, and Texan Long-legged Fly; Hover Fly family such as Woolly Bear Hover Flies, Elongate Aphid Flies, Drone Flies, Bulb Flies, American Hover Flies, and Toxomerus Hover Fly; Thick Headed Fly family such as Thick headed fly; Pyrgotid Fly family such as Pyrgotid Flies; Fruit Fly family such as Walnut Husk Fly, and Apple Maggot Fly; Seaweed Fly family such as California Seaweed Fly; Marsh Fly family such as Marsh flies; Shore fly family such as Yellowstone Brine Fly; Pomace fly family such as Vinegar Fly; Anthomyid Fly family such as Dung Fly; Muscid Fly family such as House Fly, and Biting Stable Fly; Louse Fly family, Blow Fly family such as Blue Bottle Fly, Screw-worm Fly, and Green Bottle Fly; Flesh Fly family such as Flesh flies; Tachinid Fly family such as Beelike Tachinid Fly, Early Tachinid Fly, Repetitive Tachinid Fly, Tachina Fly, and Fringe-legged Tachinid Fly

**Spiders**

Folding trapdoor spider family such as Turret spider; Tarantula family such as Desert Tarantula; Trapdoor Spider family such as California Trapdoor spider; Dictynid spider family such as Branch-yip spiders; Spitting spider family such as Spitting spiders; Violin Spider family such as Desert Loxosceles, and Violin Spider; Comb-footed Spider family such as American House Spider, and Black Widow Spider; Sheet-web Weaver family such as Hammock Spider; Orb Weaver family such as Orb weavers, barn spider, Garden spider (cross spider), Marbled orb Weaver, Shamrock Spider, Six-spotted Orb-weaver, Silver Argiope, Black-and-Yellow Argiope, Crablike Spiny Orb Weaver, Bola Spider, Arrow-shaped Micrathena, and Golden-silk spider (calico spider); Large-jawed Orb Weaver family such as Mabel Orchard Spider, Venusta Orchard spider, Elongate Long-jawed Orb Weaver, and Long-jawed Orb Weaver; Funnel Web Weaver family such as Grass Spiders; Nursery Web Spider family such as Brownish-grey Fishing Spider, Six-spotted Fishing spider, and Nursery Web Spider; Wolf Spider family such as Burrowing Wolf Spiders, Carolina Wolf spider, Forest Wolf spider, rabid wolf spider, and Thin-legged Wolf spider; Lynx Spider family such as Jumping Lynx spider, and green lynx spider; Sac Spider family such as Ant-mimic spiders; Wandering spider family such as Wandering spiders; Giant Crab spider family such as Huntsman spider, and Golden Huntsman spider; Selenopid Crab Spider family such as Selenopid Crab Spider; Crab Spider family such as Goldenrod spider (flower spider, red-spotted Crab Spider), Elegant Crab Spider, Thrice-banded Crab Spider; Philodromid family such as inconspicuous Crab Spiders; Jumping Spiders such as Green Lyssomanes, Dimorphic Jumping Spider, Metaphid Jumping Spider, Ant-mimic Jumping spider, and Daring Jumping spider; Daddy-long-legs family such as Eastern Daddy-long-legs and Brown Daddy-long-legs

**Ticks**

Blacklegged tick, Brown dog tick, Deer tick

**Psyllid, Whiteflies, Aphids, Mealybugs, Scale Insects**

Psyllid family such as American Alder Psyllid; Whitefly family such as Greenhouse Whitefly; Aphid family such as Green Apple Aphid, Rosy Apple Aphid, Rose, Pea and Potato Aphid, Root Aphid, Coudy-winged Cottonwood Aphid, and Giant Willow Aphid; Woolly and Gall-Making Aphid family such as Woolly Apple Aphid; Giant Scale Insects family such as Cottony Cushion Scale; Armored Scale Insects family such as Oyster Shell Scale; Mealybug family such as Long-tailed mealybug; Cochineal Bug family such as Cochineal bug

**Millipedes**

Millipedes such as soft millipedes, Florida millipede, Almond millipede, North American millipede and flat millipedes

Plants	Pests	Use Before Harvest
<p><b>VEGETABLES</b></p> <p><b>Leafy Vegetables</b></p> <ul style="list-style-type: none"> <li>• Amaranth (leafy amaranth, Chinese spinach, tampala);</li> <li>• Arugula;</li> <li>• Cardoon;</li> <li>• Cilantro</li> <li>• Corn Salad;</li> <li>• Garden Cress;</li> <li>• Upland Cress;</li> <li>• Dandelion;</li> <li>• Dock;</li> <li>• Endive;</li> <li>• Florence Fennel;</li> <li>• Head Lettuce;</li> <li>• Leaf Lettuce;</li> <li>• Orach;</li> <li>• Parsley;</li> <li>• Garden Purslane;</li> <li>• Winter Purslane;</li> <li>• Radicchio (red chicory);</li> <li>• Rhubarb;</li> <li>• Spinach;</li> <li>• Swiss Chard</li> </ul>	<ul style="list-style-type: none"> <li>• Corn Earworm, Cucumber Beetles, Cutworms, Diamondback Moth, Flea Beetles, Imported Cabbageworm, Leafhoppers, Saltmarsh Caterpillar, Tobacco Budworm, Armyworms, Loopers, Lygus Bugs, Onion Thrips, Stink Bugs, Wireworm</li> </ul>	<p><b>Spray up to 1 day before harvesting</b></p>
<p><b>Fruiting Vegetables including:</b></p> <ul style="list-style-type: none"> <li>• Eggplant;</li> <li>• Groundcherry (<i>Physalis</i> spp.);</li> <li>• Pepino (Melon pear);</li> <li>• Pepper (includes bell pepper, chili pepper, cooking pepper, pimento, sweet pepper);</li> <li>• Tomato</li> </ul>	<ul style="list-style-type: none"> <li>• Armyworm, Southern Armyworm, True Armyworm, Yellow-striped Celery Leaf Tier, Colorado Potato Beetle, Corn Borer, European, Corn Borer, Southwestern Corn Earworm, Cucumber Beetle, Cutworm, Flea Beetle, Garden Webworm, Green Stink Bug, Hornworms, Leafminers (adults), Leafhoppers, Meadow Spittlebug, Pepper Maggot (adults), Pepper Weevil, Plant Bugs, Tobacco Budworm, Tomato Fruitworm, Tomato Pinworm, Aphids, Armyworm, Beet Armyworm, Fall Cabbage Looper, Grasshoppers, Lygus Bugs, Brown Stink Bug, Tomato Psyllid, Thrips, Whiteflies</li> </ul>	<p><b>Spray up to 1 day before harvesting</b></p>
<p><b>Brassica Vegetables including:</b></p> <ul style="list-style-type: none"> <li>• Broccoli;</li> <li>• Chinese Broccoli (gai lan, white flowering broccoli);</li> <li>• Brussels Sprouts;</li> <li>• Cauliflower;</li> <li>• Cavalo Broccolo;</li> <li>• Kohlrabi;</li> <li>• Cabbage;</li> <li>• Chinese Cabbage (napa);</li> <li>• Leafy Brassica Greens including: Broccoli Raab (rapini);</li> <li>• Chinese Cabbage (bok choy);</li> <li>• Chinese Mustard Cabbage (gai cho);</li> <li>• Collards;</li> <li>• Kale;</li> <li>• Mizuna;</li> <li>• Mustard Greens;</li> <li>• Mustard Spinach;</li> <li>• Rape Greens</li> </ul>	<ul style="list-style-type: none"> <li>• Corn Earworm, Cucumber Beetles, Cutworm, Diamondback Moth, Flea Beetles, Imported Cabbageworm, Leafhoppers, Saltmarsh Caterpillar, Southern Cabbageworm, Tobacco Budworm, Alfalfa Looper, Armyworms, Cabbage Looper, Cabbage Webworm, Ground Beetles, Leafminers (adults), Lygus Bugs, Onion Thrips, Stinkbugs, Wireworm (adults), Aphids, and Whiteflies</li> </ul>	<p><b>Spray up to 1 day before harvesting</b></p>
<p><b>Root &amp; Tuber Vegetables</b></p> <ul style="list-style-type: none"> <li>• Arracacha;</li> <li>• Arrowroot;</li> <li>• Artichoke;</li> <li>• Garden Beet;</li> <li>• Edible Burdock;</li> <li>• Edible Canna;</li> <li>• Carrot;</li> <li>• Turnip-rooted Chervil;</li> <li>• Chicory;</li> <li>• Chufa;</li> <li>• Dasheen (Taro);</li> <li>• Ginger;</li> <li>• Ginseng;</li> <li>• Horseradish;</li> <li>• Leren;</li> <li>• Turnip-Rooted Parsley;</li> <li>• Parsnip;</li> <li>• Potato;</li> <li>• Oriental Radish (Daikon);</li> <li>• Rutabaga</li> </ul>	<ul style="list-style-type: none"> <li>• Cutworms, Cabbage Looper, Cucumber Beetle, European Corn Borer, Flea beetles, Leafhoppers, Southern Corn Rootworm (adult), Vegetable Weevil, Whitefringed Beetle (adult), Armyworm, Beet Armyworm, Yellowstriped Cabbage Maggot, Colorado Potato Beetle, Grasshoppers, Imported Cabbageworm, Potato Leafhopper, Potato Psyllid, Potato Tuberworm, Tarnished Plant Bug</li> </ul>	<p><b>Spray up to 1 day before harvesting</b></p>

Plants	Pests	Use Before Harvest
<b>VEGETABLES - continued</b>		
<b>Root &amp; Tuber Vegetables - continued</b>		
<ul style="list-style-type: none"> <li>• Salsify (Oyster Plant);</li> <li>• Black Salsify;</li> <li>• Spanish Salsify;</li> <li>• Skirret;</li> <li>• Sweet Potato;</li> <li>• Tanier (Cocoyam);</li> <li>• Turmeric;</li> <li>• Turnip;</li> <li>• Yam Bean;</li> <li>• Yam (True)</li> </ul>		
<p>Cucurbit Vegetables Group including but not limited to:</p> <ul style="list-style-type: none"> <li>• Chayote (fruit);</li> <li>• Chinese Waxgourd (Chinese Preserving Melon);</li> <li>• Citron Melon;</li> <li>• Cucurbit;</li> <li>• Gherkin;</li> <li>• Gourd (edible) (including hyotan, cucuzza, hechima, Chinese orkra);</li> <li>• Mormordica spp. (includes balsam apple, balsam pear, bitter melon, Chinese cucumber);</li> <li>• Muskmelon (hybrids and/or cultivars of Cucumis melo) (includes true cantaloupe, casaba, crenshaw melon, golden pershaw</li> </ul>	<ul style="list-style-type: none"> <li>melon, honeydew melon, honey balls, mango melon, Persian melon, Santa Claus melon, and snake melon);</li> <li>• Pumpkin;</li> <li>• Summer Squash (includes crookneck squash, scallop squash, straightneck squash, vegetable marrow, zucchini);</li> <li>• Winter Squash (includes butternut squash, calabaza, hubbard squash, acorn squash, and spaghetti squash);</li> <li>• Watermelon (includes hybrids and varieties)</li> </ul>	<p>Cutworms, Cabbage Looper, Cucumber Beetles. (adult), Leafhoppers, Melonworm, Pickleworm, Fintworm, Squash Bug, Squash Vine Borer, Corn Earworm, Plant Bugs, Stinkbugs</p>
		Spray up to 1 day before harvesting
<p><b>Bulb Vegetables (<i>Allium</i> spp.) including:</b></p> <ul style="list-style-type: none"> <li>• Garlic; Garlic, Great-Headed (elephant);</li> <li>• Green Eschalots;</li> <li>• Japanese Bunching Onions;</li> <li>• Leeks;</li> <li>• Onion, Dry Bulb and Green;</li> <li>• Onion, Welch;</li> <li>• Shallots, Dry Bulb and Green;</li> <li>• Spring Onion or Scallions</li> </ul>	<p>Armyworms, Cutworms, Leafminers (adults), Onion Maggot Adults, Stink Bugs, Aphids, Onion Thrips</p>	Spray up to 7 days before harvesting
Sunflower	Cutworm spp., White Grub, Wireworm	Spray up to 30 days before harvesting
Sweet Corn	Chinch Bug, Corn Rootworm (Adult), Corn Silky, Cutworms, Flea Beetle, Leafhoppers, Japanese Beetle (Adult), Sap Beetle (adults), Tarnished Plant Bug, Armyworms, Corn Borers, Corn Earworm, Grasshoppers, Aphids	Spray up to 3 days before harvesting

Plants	Pests	Use Before Harvest
<b>VEGETABLES - continued</b>		
<b>Legume Vegetables - Succulent and Dried Succulent Edible-Podded Peas, Succulent Shelled Peas and Dried Shelled Peas (<i>Pisum</i> spp.) including:</b>		
<ul style="list-style-type: none"> <li>• Dwarf Pea;</li> <li>• Edible-pod Pea;</li> <li>• Snow Pea;</li> <li>• Sugar Snap Pea;</li> <li>• Pigeon pea;</li> <li>• English Pea;</li> <li>• Garden Pea;</li> <li>• Green Pea;</li> <li>• Lentil</li> </ul>	<ul style="list-style-type: none"> <li>Cutworms, Painted Lady (Thistle) Caterpillar, Saltmarsh Caterpillar, Silverspotted Skipp, Alfalfa Caterpillar, Armyworm, Southern Armyworm, True Armyworm, Yellow-Striped Bean Leaf Beetle, Blister Beetles, Colorado Potato Beetle, European Corn Borer, Corn Borer, Southwestern Corn Earworm, Corn Rootworm Beetle (adult), Cowpea Curculio, Cucumber Beetle, Flea Beetle, Green Cloverworm, Ground Beetles, Imported Cabbageworm, Japanese Beetle, Leaf Skeletonizers, Leafhoppers, Leafminers (adults), Mexican Bean Beetle, Pea Weevil, Pea Leaf Weevil, Plant Bugs, Potato Leafhopper, Seedcorn Beetle, Seedcorn Maggot (adult), Spittlebug, Three-Cornered Alfalfa Hopper, Tobacco Budworm, Velvetbean Caterpillar, Webworms, Woolly Bear Caterpillar</li> </ul>	Spray up to 1 day before harvesting on succulent shelled or edible-podded peas or beans, and up to 21 days before harvesting for dried shelled peas or beans
<b>Succulent Edible-Podded Beans, Succulent Shelled Beans, and Dried Shelled Beans including:</b>		
<ul style="list-style-type: none"> <li>• Runner Bean;</li> <li>• Snap Bean;</li> <li>• Wax Bean;</li> <li>• Asparagus Bean;</li> <li>• Chinese Longbean;</li> <li>• Moth Bean;</li> <li>• Yardlong Bean;</li> <li>• Jackbean;</li> <li>• Soybean (immature seed);</li> <li>• Swordbean;</li> <li>• Lima Bean;</li> <li>• Broad Bean (Fava Bean);</li> <li>• Black-eyed Pea;</li> <li>• Southern Pea;</li> <li>• Grain Lupin;</li> <li>• Sweet Lupin;</li> <li>• White Lupin;</li> <li>• White Sweet Lupin;</li> <li>• Field Bean;</li> <li>• Kidney Bean;</li> <li>• Navy Bean;</li> <li>• Pinto Bean;</li> <li>• Tepary Bean;</li> <li>• Adzuki Bean;</li> <li>• Caljang;</li> <li>• Cowpea;</li> <li>• Crowder Pea;</li> <li>• Moth Bean;</li> <li>• Mung Bean;</li> <li>• Rice Bean;</li> <li>• Urd Bean;</li> <li>• Chickpea (Garbanzo Bean);</li> <li>• Guar;</li> <li>• Lablab Bean</li> </ul>		
<b>FRUITS and NUTS</b>		
<b>Berries Crop Group including:</b>		
<ul style="list-style-type: none"> <li>• Blackberry;</li> <li>• Loganberry;</li> <li>• Red and Black Raspberry;</li> <li>• Blueberry;</li> <li>• Highbush and Lowbush;</li> <li>• Currant;</li> <li>• Elderberry;</li> <li>• Gooseberry;</li> <li>• Huckleberry</li> </ul>	<p>Leafrollers, Orange Tortrix, Root Weevils</p>	Spray up to 1 day before harvesting
<b>Stone Fruit Trees</b>		
<ul style="list-style-type: none"> <li>• Apricot;</li> <li>• Cherry (Sweet and Tart);</li> <li>• Nectarine;</li> <li>• Peach;</li> <li>• Plum (including Chickasaw Plum, Damson Plum, and Japanese Plum);</li> <li>• Plumcot;</li> <li>• Prune</li> </ul>	<p>American Plum Borer, Black Cherry Aphid, Cherry Fruit Fly, Green Fruitworm, Leafrollers, Leafhoppers, Lesser Peach Tree Borer, Peach Tree Borer, Peach Twig Borer, Plum Curculio, Oriental Fruit Moth, Rose Chafer, Stink Bugs, Tarnished Plant Bug, Tufted Apple Budmoth, Western Cherry Fruit Fly</p>	Spray up to 14 days before harvesting
<b>Pome-Fruit Trees</b>		
<ul style="list-style-type: none"> <li>• Apple;</li> <li>• Crabapple;</li> <li>• Loquat;</li> <li>• Mayhaw;</li> <li>• Pear;</li> <li>• Oriental Pear;</li> <li>• Quince</li> </ul>	<p>Apple Maggot, Codling Moth, European Apple Sawfly, Green Fruitworm, Japanese Beetle, Lesser Appleworm, Oblique Banded Leafroller, Oriental Fruit Moth, Pandemis Leafroller, Pear Psylla, Plum Curculio, Potato Leafhopper, Redbanded Leafroller, Rosy Apple Aphid, Spirea Aphid, Spotted Tentiform Leafminer, Stink Bugs, Tarnished Plant</p>	Spray up to 14 days before harvesting

Plants	Pests	Use Before Harvest
<b>FRUITS and NUTS - continued</b>		
	Bug, Tufted Apple Bud Moth, Variegated Leafroller, White Apple Leafhopper	
<b>Grapes</b>	Eastern Grape Leafhopper, Variegated Leafhopper, Western Grape Leafhopper	<b>Spray up to 1 day before harvesting</b>
<b>Peanuts</b>	Cutworm spp., Green Cloverworm, Velvetbean Caterpillar, Red-necked Peanut Worm, Bean Leaf Beetle, Leafhopper spp., Southern Corn Rootworm (adult), Vegetable Weevil, Whitefringed Beetle (adult), Aphid spp., Armyworm, Beet, Fall Armyworm, Corn Earworm, Grasshopper spp., Lesser Cornstalk Borer, Soybean Looper, Stink Bug spp., Tobacco Thrips	<b>Spray up to 7 days before harvesting</b>
<b>Nut Trees</b> • Almonds • Beech nut; • Brazil nut; • Butternut; • Cashew; • Chestnut; • Chinquapin;	<ul style="list-style-type: none"> <li>• Filbert (hazelnut);</li> <li>• Hickory nut;</li> <li>• Macadamia nut;</li> <li>• Pecan;</li> <li>• Walnut (Black and English)</li> </ul>	<b>Spray up to 7 days before harvesting</b>  <b>Do not apply more than 0.125lb ai/A per season</b>
<b>Tropical Fruits</b> • Avocado • Black Sapote • Canistel • Mamey Sapote	<ul style="list-style-type: none"> <li>• Mango</li> <li>• Papaya</li> <li>• Sapodilla</li> <li>• Star Apple</li> </ul>	<b>Spray up to 1 day before harvesting</b>
	Black Pecan Aphid, Codling Moth, Filbert Worm, Hickory Shuckworm, Leaffooted Bugs, Navel Orangeworm, Oblique-banded Leafroller, Peach Twig Borer, Pecan Leaf Casebearer, Pecan Nut Casebearer, Pecan Phylloxera, Pecan Weevil, Plant Bugs, Stink Bugs, Walnut Aphid, Walnut Husk Fly, Yellow Pecan Aphid	
	Avocado Lace Bug, Avocado Leafhopper, Avocado Leafroller, Avocado Loopers, Avocado Tree Girdler, Avocado Whitefly, Brown Soft Scale, Caterpillars, Mirids, Omnivorous Loopers, Orange Tortrix, Scale Crawlers, Spanworm, Thrips, Twig Borers	

**NOTES**

**NOTES**



## PRIMEROS AUXILIOS

**En caso de ingestión**

- Llame inmediatamente a un centro de control de envenenamiento o un médico para recibir consejos sobre el tratamiento.
- Si la persona puede tragar, haga que beba un vaso de agua.
- No induzca el vómito a menos que lo recomiende el centro de control de envenenamiento o el médico.
- No le de nada por la boca a una persona inconsciente.

**En caso de contacto con los ojos**

- Mantenga el ojo abierto y enjuáguelo lenta y suavemente con agua durante 15-20 minutos.
- Si usa lentes de contacto, retírelas después de los primeros 15 minutos y luego continúe enjuagando el ojo.
- Llame a un centro de control de envenenamiento o un médico para recibir consejos sobre el tratamiento.

## TELÉFONO DE ASISTENCIA DE EMERGENCIA

Tenga a mano el recipiente o la etiqueta del producto cuando llame al centro de control de envenenamiento o al médico, o cuando acuda para recibir tratamiento. También puede llamar al servicio de asistencia de emergencia al 1-800-420-9347.

## NOTA PARA EL MÉDICO

El contacto con la piel (vapor o polvo) puede anteceder a una sensación de cosquilleo o entumecimiento, usualmente de la cara, pero pasa sin necesidad de tratamiento. Este producto es un piretroides. En caso de ingestión de una gran cantidad, el estómago y los intestinos deben ser evacuados. El tratamiento es sintomático y paliativo.

**Para más información sobre el uso de este producto, llame al 1-866-945-5033.**

## PRECAUCIONES PELIGROS AMBIENTALES

Este pesticida es extremadamente tóxico para peces, invertebrados acuáticos, ostras y camarones. Para proteger el ambiente, no permita que el pesticida entre o sea arrastrado hacia desagües para tormentas, zanjas de drenaje, canales ni aguas superficiales. Aplique el producto cuando haga buen tiempo y no se pronostique lluvia en las próximas 24 horas, esto evitará que el viento o la lluvia vuelen o arrastren el pesticida hacia afuera del área tratada. Enjuague el equipo de aplicación sobre el área tratada para evitar que el agua usada llegue a cuerpos de agua o sistemas de drenajes. Se debe tener cuidado al rociar para evitar que afecte a peces y reptiles domésticos de los estanques ornamentales. Este producto es altamente tóxico para las abejas expuestas al tratamiento directo o los residuos en malezas o cultivos florecidos. No aplique este producto ni permita que caiga sobre malezas o plantas florecidas si hay abejas forrajeando en el área de tratamiento.

## INDICACIONES DE USO

El uso de este producto de cualquier manera que difiera de lo indicado en su etiqueta constituye una violación de las leyes federales.

## AGÍTELO BIEN ANTES DE USARLO

## RESTRICCIONES DE USO

No use este producto para el tratamiento de mascotas. No aplique este producto de manera que haga contacto con adultos, niños o mascotas, ya sea directa o accidentalmente.

No permita que los adultos, niños ni mascotas entren al área tratada hasta que se seque el rociado. Retire las mascotas y aves, y cubra los acuarios de peces antes de rociar el producto.

Evite la contaminación de los alimentos y piensos. Retire o cubra los alimentos y el agua potable expuestos antes de la aplicación.

No lo use en establecimientos donde se manipulen, procesen, preparen y/o sirvan alimentos.

Cuando lo use en el hogar, retire o cubra los platos, utensilios, equipos para procesar alimentos y superficies para preparar alimentos, o lávelos antes de utilizarlos.

No lo aplique directamente a los animales.

No lo use en el interior de los aviones.

## PARA USOS EN EXTERIORES

Todas las aplicaciones en exteriores deben limitarse al tratamiento localizado o de lugares angostos solamente, excepto para los siguientes usos permitidos:

- (1) Tratamiento en la tierra o la vegetación alrededor de las estructuras
- (2) Aplicaciones en céspedes y tepes o en otra vegetación
- (3) Aplicaciones en los cimientos de las edificaciones hasta una altura máxima de 3 pies (0,91 m).

Exceptuando las aplicaciones en los cimientos de las edificaciones, todas las aplicaciones

exteriores en superficies impermeables como las aceras, entradas para carros, patios, porches y superficies estructurales (ventanas, puertas y aleros) se limitan al tratamiento localizado y en lugares angostos solamente.

No riegue el área tratada hasta el punto en que el producto pueda ser arrastrado por el agua. No lo aplique durante la lluvia.

Se prohíbe aplicarlo directamente en alcantarillados o desagües, o cualquier otro lugar, como las canaletas, que puedan drenar el agua hacia alcantarillados, desagües para tormentas, cuerpos de agua o hábitats acuáticos. No permita que este producto entre en ningún desagüe durante o después de la aplicación.

Si tiene una situación de emergencia médica, necesita consultar sobre un diagnóstico, terapia o análisis, llame por favor al 1-(800) 420-9347.

Si tiene preguntas acerca de la aplicación o el uso del producto, llame por favor al 1-(866) 945-5033.

Si se produce un derrame o situación de emergencia durante la transportación, llame por favor al 1-(800) 424-9300.

Para los reembolsos a consumidores: TechPac, LLC PO Box 95437 Palatine, IL 60095-0437

## IMPORTANTE – Indicaciones para el almacenaje y el desecho

**Almacenaje** Evite que se congele. Manténgalo lejos del alcance de los niños y animales. Guárdelo en el recipiente original solamente. Almacénelo en un lugar fresco y seco, preferiblemente en un área cerrada con llave y evite el calor excesivo. Después del uso parcial, coloque nuevamente la tapa y ajústela firmemente. No vierta el concentrado ni el material diluido en recipientes que se usan para beber.

**Desecho del pesticida y manipulación del recipiente** El recipiente no es rellenable. No reutilice ni rellene este recipiente. **Si está vacío:** Tírelo a la basura o recíclolo, si es posible. **Si está parcialmente lleno:** Llame a la agencia local para el desecho de productos sólidos para recibir instrucciones acerca del desecho. No vierta nunca el producto sin usar en ningún desagüe interior o exterior.

## Los distribuidores deben vender en paquetes originales solamente.

Se deben seguir detenidamente las instrucciones de uso de este producto. Es imposible eliminar todos los riesgos inherentes relacionados con el uso de este producto. Hasta donde lo permita la ley correspondiente, el usuario acepta no responsabilizar al vendedor por cualquier reclamación relacionada con tales factores.

## INDICACIONES DE USO ESPECÍFICAS

Sevin® Insect Killer Ready to Spray aplicado mediante el [rociador][sistema][rociador acoplado a la manguera] listo para usar brinda una solución que contiene cipermetrina zeta al 0,04%. Para todas las aplicaciones, el producto brinda control de cada una de las plagas mencionadas en la tabla de plagas (vea la página 17).

<b>Cómo usar el líquido listo para rociar</b>	<ul style="list-style-type: none"><li>• Agítelo bien.</li><li>• Asegúrese de que la palanca de control en esté en la posición cerrada (OFF) y acoplelo a la manguera.</li><li>• Abra el flujo de agua. Extienda la manguera hasta el punto más lejano del césped o jardín para trabajar hacia atrás y limitar la exposición al rociado.</li><li>• Rocíe</li><li>• Apunte hacia la dirección de aplicación alejando la punta de rociado de usted.</li><li>• Lleve la palanca de control a la posición abierta (ON) para comenzar a rociar.</li><li>• Rocíe uniformemente y como se indica para el tipo específico de área de tratamiento.</li><li>• Cuando termine, lleve la palanca de control a la posición cerrada (OFF).</li><li>• Cierre el grifo. Descargue la presión de agua residual abriendo la palanca de control (ON) y cerrándola (OFF) nuevamente después.</li><li>• Desconecte el rociador y guárdelo / deséchelo como se indica.</li></ul>
<b>INSTRUCCIONES DE APLICACIÓN</b>	<ul style="list-style-type: none"><li>• Aplíquelo donde se espere que aparezcan los insectos o cuando se observen los insectos o los daños causados. Repita si fuera necesario según las indicaciones específicas del lugar mencionadas más adelante.</li><li>• Aplíquelo en tiempo de calma.</li><li>• Comience a rociar desde el punto más lejano del área de tratamiento y trabaje hacia atrás para evitar el contacto con las superficies recién tratadas mojadas.</li><li>• Rocíelo abundantemente para mojar las superficies de las plantas hasta el punto en que el líquido corra.</li><li>• Las personas o mascotas no deben entrar al área tratada hasta que se seque el rociado.</li><li>• No lo aplique en árboles de más de 10 pies (3,04 m) de altura. Para ello, considere contratar a un profesional certificado.</li></ul>

## VEGETALES DEL HUERTO

En la tabla de abajo, el intervalo previo a la cosecha (PHI) se refiere al número mínimo de días que deben pasar entre la fecha de la última aplicación y la fecha de la cosecha. Repita la aplicación si los insectos regresan, pero no más de una vez cada siete días y según el intervalo previo a la cosecha (PHI).

Vegetales	PHI
<b>Vegetales del género Brassica:</b> Brócoli, brócoli chino (gai lan, brócoli blanco floreciente), col de Bruselas, coliflor, romanesco, colirrábano, repollo, repollo chino (napa), mostaza china (gai choy), grelo (brócoli rabe o raab), repollo chino (bok choy), berza, col rizada, nipposinica o mostaza japonesa, mostaza de hoja, espinaca japonesa, raps o colza y hojas de nabo	1 día
<b>Maíz (dulce)</b>	3 días
<b>Vegetales cucurbitáceos:</b> Chayote (fruta), calabaza china, melón Kalahari, pepino, pepinillo, calabaza (comestible, incluyendo jicaro o acocote, cucuzza, luffa o estropajo y oca china), variedades de Momordica (incluyendo balsam apple (Momordica balsamina), melón amargo o cundeamor chino, melón amargo y pepino chino), melón (incluye el cantalupo genuino, cantalupo, melón verde o casaba, melón Crenshaw, melón Golden Pershaw, melón dulce, honey balls, mango melón (Cucumis melo var. chito), melón persa, melón Kalahari, melón piel de sapo y melón serpiente o pepino serpiente), calabaza, calabaza de verano (incluyendo crookneck squash (Cucurbita pepo), calabacín, calabaza de verano amarilla, calabacita y calabacín), calabaza de invierno (incluyendo zapallo, calabaza, calabaza gigante, calabaza de Des Moines y calabaza común), sandía (incluyendo los híbridos y variedades)	1 día
<b>Legumbres — guisantes de vainas comestibles jugosos, guisantes sin cáscara jugosos y guisantes sin cáscara secos:</b> Guisante enano, guisante de vaina comestible, guisante mollar, tirabeque dulce, gandul, petipuas, arveja, chícharo verde y lenteja	1 día (jugosas) 21 días (secas)
<b>Legumbres — frijoles de vainas comestibles jugosos, frijoles sin cáscara jugosos y frijoles sin cáscara secos:</b> Ayocote, habichuela verde, alubia, frijol espárrago, frijol largo chino, Moth Bean ( <i>Vigna aconitifolia</i> ), frijol serpiente, frijol machete, frijol de soya (semilla inmadura), haba espada, haba de Lima, haba, frijol de carita, carilla, lupino, lupino dulce, lupino blanco, lupino blanco dulce, haba, frijol colorado, judía, frijol pinto, frijol tépari, frijol adzuki, Catjang ( <i>Vigna unguiculata cylindrica</i> ), frijol Castilla, alubia Crowder, Moth Bean ( <i>Vigna aconitifolia</i> ), judía mungo o frijol chino, Rice Bean ( <i>Vigna umbellata</i> ), frijol negro o lenteja negra, garbanzo, guar, frijol de Egipto	1 día (jugosas) 21 días (secas)
<b>Vegetales que dan frutos:</b> Berenjena, uchuva (Physalis), oca, pepino melón (pepino dulce o melón de árbol), pimiento (incluyendo el pimiento o ají, pimiento chileno, pimiento de cocinar, pimiento y pimiento dulce), tomatillo y tomate	1 día
<b>Vegetales de hojas comestibles:</b> Amaranto (amaranto de hojas frondosas, espinaca china y amaranto tricolor), arúgula (Rocket), cardo, apio, apio chino, lechuga china o apio lechuga, perfollo, crisantemo (de hojas comestibles y de guimalda), cilantro (no se debe usar en cilantro cultivado para semillas o condimento), canónigo, berro (berro o mastuerzo, berro de montaña (barbárea amarilla, berro de invierno)), diente de león, romaza (vinagrera), endivia (endivia de hoja ancha), hinojo de Florencia, berro o mastuerzo, lechuga (de cogollo o beluga y lechuga de hojas), abanico, perejil, verdolaga (de jardín), verdolaga (de invierno), radichio (achicoria roja), ruibarbo, espinaca (incluyendo la de Nueva Zelanda y la enredadera, espinaca de Malabar y la espinaca de la India) y acelga	1 día
<b>Maníes</b>	7 días
<b>Tubérculos y vegetales de raíces (excepto la remolacha de azúcar):</b> Arracacha, maranta, alcachofa (china y tupinambo), remolacha de huerto, lampazo, platanillo comestible, zanahoria, yuca (amarga y dulce), apio (raíz), chayote (raíz), vegetal de la raíz del perfollo, achicoria, chufa, malanga (Taro), jengibre, ginseng, rábano picante, lerén, vegetal de la raíz del perejil, chirivía, papa, rábano blanco o rábano japonés (daikon), rábano, colinabo, salsifí (barba cabrúna), escorzonera negra, escorzonera, escaravia, camote, yautía, cúrcuma, nabo, jicama, fiame	1 día
<b>Girasoles:</b> Ricino o higuera, árbol de sebo, <i>Euphorbia</i> , onagra, jojoba, negrillo, escaramujo o rosa mosqueta, áster <i>Stokesia</i> , eucalipto de sebo, árbol del aceite de té o de carmelita y áster <i>Vernonia</i>	30 días

## BAYAS, FRUTAS Y NUECES

Use el Sevin® Insect Killer Ready to Spray como tratamiento localizado para las infestaciones de plagas en las plantas de bayas, frutas y nueces mencionadas abajo. No se recomienda la aplicación en árboles de más de 10 pies (3,04 m) ni árboles con áreas inaccesibles para ser rociadas. Aplique la mezcla de rociado a las hojas superiores e inferiores, alrededor de los ramilletes de frutos y en las ramas y troncos hasta que el líquido corra. Repita la aplicación si regresan los insectos, pero no más de una vez cada siete días y según el [intervalo previo a la cosecha] [PHI].

BAYAS, FRUTAS Y NUECES	PHI
<b>Grupo de las bayas incluyendo:</b> Mora, mora roja, frambuesa roja y negra, arándano azul (de arbusto alto y de arbusto bajo), grosella, baya del saúco, uva crespita o grosella espinosa, arándano, variedades y/o híbridos de estas	1 día
<b>Uvas</b>	1 día
<b>Grupo de los pomos o melónidos incluyendo:</b> Manzana, manzana silvestre, níspero, Mayhaw ( <i>Crateagus</i> ), pera, nashi y membrillo	14 días
<b>Grupo de las drupas incluyendo:</b> Albaricoque, cereza (dulce y amarga), nectarina, melocotón, ciruela (incluyendo ciruela Chickasaw, ciruela silvestre y ciruela japonesa), pluot o ciruela albaricoque, ciruela pasa (fresca)	14 días
<b>Grupo de nueces de árboles incluyendo:</b> Almendra, nuez de la haya, nuez amazónica, nuez blanca, anacardo, castaña, chinquapín (Castanopsis), avellana de Lambert, nuez del nogal americano, macadamia, pacana, pistacho, nuez del nogal (negra e inglesa)	7 días
<b>Frutas tropicales incluyendo:</b> Aguacate, zapote negro, canistel, zapote mamey, mango, papaya, chicozapote y caimito	1 día

## ÁRBOLES ORNAMENTALES, ARBUSTOS, PLANTAS DE FLORES Y DE COBERTURA DE TERRENO

Use el Sevin® Insect Killer Ready to Spray como tratamiento localizado para las infestaciones de plagas en árboles ornamentales, arbustos, plantas de flores y plantas de cobertura de terreno. Rocíelo hasta que el líquido corra procurando cubrir todos los lados de las hojas y el tronco. Para las plantas de cobertura de terreno, plantas de follaje, anuales y perennes, aplique un rociado uniforme. Repita el tratamiento si las plagas regresan, pero la re-aplicación se debe limitar a no más de una vez cada siete días.

Algunas plantas como las anuales pueden ser sensibles a la solución de rociado final. Se debe tratar un área limitada y se debe observar durante una semana antes de aplicar a toda la plantación.

### TRATAMIENTOS EN EL PERÍMETRO EXTERIOR

Aplíquelo hasta que el líquido corra como un rociado residual en la vegetación como los árboles y arbustos alrededor de las edificaciones y otras estructuras. Para las hormigas, aplíquelo en las trayectorias, alrededor de las puertas y ventanas y en otros lugares donde puedan encontrarse las hormigas. Para evitar que las plagas entren en las edificaciones, aplíquelo a una franja de suelo y vegetación de 5 a 10 pies (1,52 m a 3,04 m) de ancho alrededor y en áreas adyacentes a la edificación. Trate también los cimientos hasta una altura de 2 a 3 pies (0,60 m a 0,91 m) donde los insectos estén activos y puedan encontrar una forma de entrar. La superficie a tratar debe estar seca al momento de la aplicación.

### CÉSPEDES

Aplique uniformemente el Sevin® Insect Killer Ready to Spray por cada área de 250 pies cuadrados (23,22 m²). Para lograr mejores resultados, aplíquelo después de podar (el césped no debe ser mayor de 3 pulg. (7,62 cm) al momento de la aplicación). Repita la aplicación si es necesario solo si se observan señales de actividad renovada de los insectos.

### PLAGAS QUE CONTROLA

#### Orugas, mariposas y polillas

Orugas teje capullos tipo tiendas, orugas teje capullo y orugas que forman crisálidas.  
Orugas que comen hojas (incluyendo hojas de plantas florecientes, arbustos, otras plantas ornamentales, vegetales y árboles), minadores de hojas de la azalea, gusanos verdes, orugas que comen frutas, orugas que comen legumbres, orugas que comen vegetales, orugas barrenadoras de tallos y troncos, y orugas enrolladoras de hojas.  
Orugas de la familia de los prodoxidos como las polillas de la yuca; la familia de polillas de ropa, la familia del gusano de bolsa, la familia de polillas Gelechiid como las polillas de la papa, la familia de polillas Ermine como la polilla del gusano tejedor Ailanthus; la familia de polillas de alas transparentes como el bórer del marah, el bórer de la enredadera de calabaza, bórer del álamo, bórer del sicomoro

**PLAGAS QUE CONTROLA****Orugas, mariposas y polillas**

de California; polillas de la familia de los tortricídeos como el gusano enrollador de hojas de frutas, gusano toxix del naranjo y polilla del manzano; hespéridos como la mariposa de manchas plateadas y ripsosa de cola larga; mariposas cola de golondrina como la mariposa verde, mariposa cebrá, cola de golondrina gigante, mariposa tigre, cola de golondrina negra del este, spicebush swallowtail (Papilio troilus) y Phoebus; mariposas blancas y anaranjadas de la familia anthracini como la anthocari sara, anthocari grande del sur y la mariposa del repollo europea; mariposas de la familia icénidos como la mariposa morada, Spring Azure (Gestringia jadori), mariposa de cola azul del este, cosechadora, mariposa azul plateada, mariposa Brown Elfin, azul marino, Lycaena phlaeas y mariposa gris; mariposas de la familia Riodinidae como la mariposa del norte; mariposas de la familia de libeínos como la mariposa común; mariposas de la familia de ninfalidos como la fritilaria del golfo, white peacock (Anartia jatrophae), Harris' Checkerspot (Chlosyne harrisii), dama pintada, cebrá de Baltimore, mariposa virrey, admiral blanca, Mourning Cloak (Nymphalis antiopa), Milbert's Tortoise Shell (Aglais milberti), mariposa perlada, Question Mark (Polygonia interrogatoris), Buckeye (Junonia coenia), Great Spangled Fritillary (Speyeria cybele) y admiral roja; mariposas de la familia Asterocampa y Anaeini como la mariposa Hackberry; familia Satyrs, ninfas y ártica como la Wood Nymph (Cercyonis pegala, American Grayling), la Satyr blanca, mariposa marrón común, mariposa de ojo perlado y la Chryxus; mariposas de la familia Danainae como la reina y la monarca; polillas de la familia de los zigénidos como la polilla de la hoja de la vid; polillas de la familia de los limacóididos como la polilla de la oruga Saddleback; familia de los píridos como la polilla mediterránea, polilla tejedora de tierra, polilla Indian Meal, polilla Meal; familia Pterophoridae como la Artichoke Plume Moth (Platyptilia carduidactyla); polillas de la familia de los gusanos medidores como la polilla Tulip Tree Beauty, polilla del pulgón de California y polilla del gusano medidor de California; polillas de la familia de orugas que forman tiendas como la polilla de la oruga de tienda del oeste; familia de la polilla gigante de la seda como la polilla Luna, polilla Polyphemus, polilla lo, polilla Promethea, polilla real (polilla real del nogal), polilla rosada del arce, polilla imperial, polilla de seda común, polilla Cecropia y polilla Cynthia; familia de polillas esfinges como la esfinge trepadora de Virginia, esfinge Pandora, esfinge de alas transparentes, esfinge de líneas blancas, polilla del gusano del tomate, esfinge del álamo, esfinge Cerisy's y esfinge de la baya silvestre; familia Notodontidae como la Puss Moth (Cerura vinula) y la polilla del gusano del manzano; familia de polillas tigre como la polilla tigre adornada, la Yellow Woolly Bear (Spilosoma virginica), polilla Acraea Moth, polilla tigre, polilla tigre manchada, Colona, polilla líquen y polilla Rattlebox; polillas de la familia Ctenucha como la polilla Ctenucha de Virginia; familia de los limántidos como la polilla gitana, polilla marcada blanca; familia de los noctuidos como la polilla de ocho manchas, la bruja negra, gusano falso medidor de la alfalfa, Sweetheart Underwing (Catocala), Locust Underwing (Euparthenos nubilis) y polilla Hebrew.

**Maquiloídeos comunes**

Familia de pececillos de plata como el pececillo de plata y el insecto de fuego

**Colémbolos**

Familia de los colémbolos como el colémbolo del bisalto y el colémbolo de la costa; colémbolos de la familia de los entomóbriidos como el Ainsley y globular

**Cucarachas**

Familia de los blátidos como la cucaracha oriental (cucaracha asiática o cucaracha Shad) y la cucaracha americana; familia de los blatelidos como la cucaracha alemana (cucaracha rubia)

**Termitas**

Familia de termitas que pudren la madera como la termita de la costa del Pacífico; termitas de la familia de termitas subterráneas. El producto no está concebido para reemplazar los tratamientos estructurales. Para las termitas — no se recomienda como protección exclusiva contra las termitas. Tales aplicaciones no sustituyen las alteraciones mecánicas ni el tratamiento del suelo o los cimientos sino son meramente

**Tijeretas**

Familia de tijeretas de antenas largas como el tijeretas de patas anilladas y el tijeretas ribereño; familia de tijeretas comunes como el tijeretas europeo

**Saltamontes y grillos**

Familia de grillos y saltamontes pígneos como el saltamonte pígmeo azteca; familia de saltamontes de antenas cortas como el saltamontes del arbusto de la gobernadora, saltamontes Lubber, saltamontes pintado, saltamontes de Carolina, saltamontes dragón, Three-banded Grasshopper (Hadrotettix trifasciatus), saltamontes diferencial, langosta de patas rojas, saltamontes Melanoplus, saltamontes con manchas de pantera, saltamontes Lubber del sur, saltamontes del pájaro aiutácea, saltamontes de

**PLAGAS QUE CONTROLA****Saltamontes y grillos**

pájaro americano, saltamontes del valle verde, Toothpick Grasshopper (Achurum carinatum), Horse Lubber Grasshopper (Taeniopoda eques), Pallid-winged Grasshopper (Trimerotropis pallidipennis) y Great Crested Grasshopper (Tropidolophus formosus); familia de los longicornios como el saltamontes longicornio, grillo de matorral, grillo mormón, Short-legged Shield back Katydid (Microcentrum californicum), grillo de California, Angularwinged Katydid (Microcentrum retinerve), Keeled Shield-back Katydid (Neduba carinata), grillo cabeza de cono, grillo ninfá de gladiador, grillo mescalero, grillo real, Fork-tailed Bush Katydid (Scuddería furcata); familia de grillo del camello como el grillo del camello manchado, grillo de la hueva, cara de niño; familia de los grillidos como el grillo doméstico, grillo de campo, grillo del árbol de California, grillo del árbol nevado, grillo del árbol negro con cuernos; familia de los grillidos topos como el grillo topo del norte y el grillo topo europeo

**Hemipteros**

Familia de los miridos como la chinche Adelphocoris, chinche de planta escarlata, chinche de planta opaca, chinche de cuatro líneas; familia de los reduvidos o insectos asesinos como los asesinos de abejas, chinche Anilus cristatus, chinche Phymatidae, chinche Phymata; familia de los tingidos como la chinche del roble; familia de los pulgones como la ninfa pequeña del este, pulgón o áfido Myodocha y pulgón; familia de los beritidos como los pulgones beritidos; familia de las chinches con patas en forma de hoja como la chinche de Florida y la chinche hedionda; familia Niesthrea louisianica como la chinche del este y la chinche del oeste; familia de las chinches hediondas como la chinche hedionda verde, chinche apestosa marrón mármol, chinche carnívora, chinche arlequín y chinche Podisus maculiventris

**Cigarras y similares**

Familia de las cigarras como las cigarras periódicas, la cigarra anual y la cigarra del oeste

**Membranácidos**

Familia de los membranácidos como el membranácido tipo espina, el membranácido del roble, el membranácido búfalo y el membranácido tipo langosta

**Saltahojas**

Familia de los saltahojas como el saltahojas de la vid, el saltahojas escarlata y verde y la chicharrita

**Tisanópteros o trips**

Familia de trips de franjas como el trip de alas de franjas; familia de los trips comunes

**Escarabajos**

Familia de los escarabajos tigres como el escarabajo tigre hermoso, escarabajo tigre fino, escarabajo tigre verde, escarabajo tigre de noche; familia de los escarabajos de tierra como el escarabajo bombardero, escarabajo verde brillante, escarabajo de tierra europeo, escarabajo depredador verde, escarabajo de tierra común negro; familia de los escarabajos acuáticos como el escarabajo acuático plano, escarabajo buceador y escarabajo buceador marmoleado; familia de los girínidos como el escarabajo girínido grande y el escarabajo girínido pequeño; familia de los histéridos como los escarabajos depredadores de larvas; familia de los estafilínidos como el escarabajo marrón y dorado y el Thinopinus pictus; familia de los escarabajos enterradores o silfidos como el escarabajo enterrador, escarabajo enterrador de cuello dorado, escarabajo enterrador americano y escarabajo enterrador del norte; familia de lucánidos o ciervos volantes como el escarabajo ciervo de elefante, escarabajo de cuerno plano, escarabajo marrón rojizo y el escarabajo rugoso; familia de los pasálidos como el escarabajo de Jerusalén; familia de los escarabeidos como el escarabajo pelotero, escarabajo de orfebre, escarabajo de la vid, escarabajos Phyllophaga, escarabajo Polyphyla decemlineata y escarabajo japonés; familia de los buprestíidos como el escarabajo buprestido dorado, barrenador de brote de pino del oeste, barrenador de cabeza plana del cerezo; familia de los eláteros, cascarudos o elatéridos como el escarabajo cascarudo de ojos grandes y escarabajos de fuego; familia de las luciérnagas como la luciérnaga de Pyralis y la luciérnaga de Pennsylvania; familia de los cantáridos o escarabajos soldado como el escarabajo soldado de Pennsylvania y el soldado escarabajo; familia de los escarabajos alas de red como el escarabajo alas en banda y el escarabajo de alas doradas; familia de los escarabajos arañas como el escarabajo araña y el escarabajo araña de Texas; familia de los escarabajos barrenadores de ramas como el barrenador de ramas del manzano; familia de los cléridos como el escarabajo clérido, el escarabajo clérido de California, escarabajo elegante y clérido rojo-azul; familia de los escarabajos planos como el escarabajo plano de la corteza; familia de escarabajos de los hongos o erotilidos como el escarabajo de hongo áspero; familia de los coccinélidos o mariquitas como la mariquita de dos manchas, mariquita de nueve manchas, mariquita Coccinella novemnotata, la mariquita Hippodamia convergens y la mariquita gris; familia de los tenebriónidos como el

**PLAGAS QUE CONTROLA****Escarabajos**

escarabajo de hongo con cuernos, tenebriónidos de cuello ancho, escarabajo plegado, escarabajo gusano de la harina y escarabajo Zopherinae; familia de los escarabajos de fuego o escarabajos color de fuego como el escarabajo de fuego; familia de los meloidos como el meloideo rayado, el escarabajo meloideo de Arizona y el escarabajo de alas cortas; familia de los cerambícidos o escarabajos longicornios como el barrenador del pino o *Callidium antennatum hesperum*, barrenador del abeto Douglas, escarabajo longicornio, escarabajo *Desmocerus palliatus*, escarabajos podadores, chinche con cuello de espirales, langosta *Megacyllene robiniae*, chinche de manchas blancas, bórer *Neocyrtus acuminatus*, barrenador de ramas de algodón, barrenador del algodón, barrenador de raíces gigante, barrenador del pino acanalado, barrenador del laurel de California, escarabajo ebria, escarabajo de las apocináceas rojo, escarabajo longicornio de flor y barrenador del sauce; familia de los barrenadores de semillas como los brúquidos o láridos; familia de los escarabajos de hoja o crisomélidos como el escarabajo *Calligrapha*, escarabajo tortuga de algodoncillo, escarabajo de hoja de Dogbane, escarabajo de hoja de algodoncillo, escarabajo de la hoja del sauce, escarabajo manchado del espárrago, escarabajo tortuga claviforme, escarabajo manchado del espárrago del pepino, escarabajo de la hoja de lirio acuático, escarabajo de hoja de algodoncillo de pantano, escarabajo de la papa, escarabajo de la papa de Colorado o dorifora y escarabajo de hoja rodeado, familia de los gorgojos primitivos como el gorgojo primitivo del roble; familia de los picudos y familia de los gorgojos como el gorgojo del algodón, gorgojo de bellota de roble negro, gorgojo de hoja de trébol menor, gorgojo de alfalfa, gorgojo del pino, gorgojo de la rosa, picudo del agave y gorgojos de los granos; familia de los Escolítinos o taladrillos como los escarabajos descortezadores del pino, escarabajos grabadores de pinos y abetos y escarabajos descortezadores

**Abejas, hormigas, avispas y moscas sierra**

Familia de moscas sierra como la mosca de sauce oxidada; familia de las moscas sierra comunes como la mosca de sierra del noreste; familia de las avispas como la avispa; familia de las moscas sierra adultas como la avispa de frambuesa; familia de las avispas braconíidas como las avispas braconíidas; familia de los icneumonídeos como el icneumonídeo gigante, el de cola corta y el de cola roja; familia de las avispas torimidas como la *Timus* de California; familia de los calcidídeos como los calcidídeos dorados; familia de las avispas gallaritas como la gallarita del roble de California y la del roble vivo; familia de los peleciníidos como la avispa peleciníida americana; familia de las avispas de las flores como la avispa de las flores de cinco bandas; familia de las hormigas de felpa como la hormiga ateriopeleada de Thistle-down, hormiga ateriopeleada roja y la hormiga vaca; familia de las avispas escolíidas como la avispa cazadora de escarabajos y la avispa cavadora; familia de las hormigas como las hormigas de columna angosta, hormiga cortadora de hojas, hormiga carpintera de Texas, hormiga carpintera negra, hormiga de nido, hormiga loca, hormiga loca leonada, hormiga *Crematogaster* (hormiga acrobata), hormiga roja, hormiga legionaria, hormiga pequeña de espalda negra, hormiga de miel de tierra árida, hormiga cabezona, hormiga de miel y hormiga brava; familia de las avispas véspidas como la avispa alfarera, avispa de papel, avispa americana, avispón de dunas; avispas araña como la avispa araña azul y negra y la avispa caza tarántulas; familia de las avispas esfécidas como la avispa tallo de hilo y la avispa de arena oriental, avispa azul cazadora de grillos, avispa morada cazadora de grillos, avispa cazadora de Florida, avispa asesina de cigarras y gran avispa cazadora dorada; familia de las abejas como la abeja de los coléidos, abejas de cara amarilla, abejas verde metálico *Virescent*, abejas verde metálico *Augochlora*, abeja alcalina, abeja minera, abeja minera del sauce, abeja minera de Nevada, abeja Clarkia, abeja fiel cortadora, abeja cortadora del oeste, *Osmia*, abeja cavadora, abeja cuco del oeste y abeja carpintera de California

**Moscas**

Familia de los tipúlidos como el tipúlido barrenador, tipúlido gigante occidental; tipúlidos fantasmas como el tipúlido fantasma; mosquitos con alas de red como el mosquito con alas de red de Comstock; mosquitos fantasmas; moscas negras como la mosca negra; familias de las moscas de marzo como la mosca de marzo; familia de los mosquitos de hongos como los mosquitos de hongos; familia de las moscas semirredondeadas como la mosca semirredondeada de espalda dorada; familia de las moscas de estilete como la mosca de estilete; familia de las moscas de las flores como la mosca de las flores; familia de la mosca de Mydas como la mosca de Mydas; familia de las moscas ladronas como la mosca ladrona barbuda, mosca cazadora de abejas de Sacken, mosca ladrona gigante, mosca asesina de abejas y moscas ladronas; familia de las moscas abejas como la mosca abeja, la abeja mosca grande y la abeja mosca progresiva; moscas empíidas como la mosca empíida; mosca de patas largas como la mosca de patas largas *Condylostyid* y la patas largas de Texas; familia de los sírfidos como los sírfidos lanudos, áfidos alargados, droné flies (*Eristalis tenax*), mosca narcisa, sírfidos americanos y sírfidos toxomeros; familia de los conópodos como los conópodos; familia *Pyrgotidae* como la mosca *Pyrgotidae*; familia de las moscas de las frutas como la mosca de la cáscara de nuez y la mosca de la manzana; familia de las moscas de algas como la mosca de algas

**PLAGAS QUE CONTROLA****Moscas**

californiana; familia de las moscas caballo como la mosca caballo; familia de las moscas domésticas como la mosca de Yellowstone; familia de las moscas de las frutas como la mosca de la fruta (mosca del vinagre); familia de los antómidos como la mosca del estiércol; familia de las moscas reales como la mosca doméstica y la mosca de establo; familia de la mosca piojo; familia de los califórinos como la mosca azul, mosca del gusano barrenador y la mosca verde; familia de las moscardas de la carne como la moscarda de la carne; familia de los taquiníidos como la mosca taquiníida tipo abeja, taquiníido temprano, taquiníido repetitivo, mosca taquiníida y taquiníidos de patas afleccadas

**Arañas**

Familia de los antrodiéidos como la araña de torreta; familia de las tarántulas como la tarántula del desierto; familia de los ctenizidos como la araña ctenizida de California; familia de los dictiníidos como la araña de rama; familia de los escitíidos; familia de las arañas violín como la araña violín y la araña reclusa del desierto; familia de los terídidos como la araña común americana y la viuda negra; familia de los linfíidos como la araña *Steatoda*; familia de los araneíidos como los araneíidos, araña de granero, araña de jardín europea (araña de la cruz), araneíido de marbré, *Araneus*, araneíidos de seis manchas, *Argiope plateata*, *Argiope* negra y amarilla, araña panadera, araña boleadora, Arrow-shaped *Micrathena* (*Micrathena sagitata*) y arañas de seda de oro; familia de los araneíidos de mandíbula agrandada como la araña de huerto de Mabel, la araña de huerto de Venusta, araneíidos alargados de mandíbula estirada y araneíidos de mandíbula estirada; familia de la araña tejedora de túnel *Tegenaria* doméstica como la araña de pasto; familia de los pisáuridos como la araña de pesca marrón-gris, araña de pesca de seis manchas y pisáuridos; familia de la araña lobo como la araña lobo adoptada, araña lobo de Carolina, araña lobo del bosque, araña lobo rabiosa y araña lobo de patas delgadas; familia de las arañas lince como la araña lince saltadora y la araña lince verde; familia de los clubiónidos como las imitadoras de hormigas; familia de los cténidos; familia de las arañas cangrejo gigantes como la araña de la madera y la araña de la madera dorada; familia de las arañas cangrejo selenópidas como la araña cangrejo selenópida; familia de las arañas cangrejo como la araña vara de oro (araña de flor, araña cangrejo de manchas rojas), araña cangrejo elegante y araña cangrejo de tres bandas; familia de los filodrómidos como la araña cangrejo discreta; familia de las arañas saltadoras como la araña *Lyssomanes* verde, araña saltarina dimórfica, araña *Metaphid*, araña saltadora imitadora de hormigas y la araña saltadora *Phidippus audax*

Familia de los segadores como el segador del este y el segador marrón

**Garrapatas**

Garrapata de patas negras, garrapata canina marrón y garrapata del venado

**Psílidos, moscas blancas, áfidos, cochinillas o pseudocócidos y cocoídeos o insectos escama**

Familia de los psílidos como el psílido americano antiguo; familia de las moscas blancas como la mosca blanca de los invernaderos; familia de los áfidos como el áfido de la manzana verde, áfido de la manzana rosada, áfido del guisante y la papa, áfido de las raíces, áfido de ala cerrada del álamo de Virginia y áfido del sauce gigante; familia de los áfidos lanudos y raspantes como el áfido lanudo de la manzana; familia de los cocoídeos gigantes como el cocoídeo acanalado, familia de los cocoídeos con coraza como el cocoídeo con carcaza de ostra, familia de las cochinillas como la cochinilla de cola larga; familia de las cochinillas como la cochinilla *Dactylopius coccus*

**Milpiés**

Milpiés como el milpiés suave, milpiés de Florida, milpiés de la costa del Pacífico, milpiés de América del Norte y el milpiés plano

Plantas	Plagas	Uso antes de la cosecha
<b>VEGETALES</b>		
<b>Vegetales de hoja</b>		
• Amaranto	• Gusano cogollero del maíz, escarabajo del pepino, gusano cortador, palomilla dorso de diamante, allicino, gusano de la col importado, saltahojas, gusano peludo, gusano de la yema del tabaco, gusano cogollero, gusano falso medidor, chinche opaca, trip de la cebolla, chinche hedionda y cascarudo o saltaperico	Rocielo hasta 1 día antes de la cosecha.
• Berro o mastuerzo		
• Berro de montaña		
• Espinaca china y amaranto	• Diente de león	
• Tricolor;	• Romaza o vinagrera	
• Endivia	• Endivia	
• Arúgula	• Hinojo de Florencia	
• Cardo	• Lechuga de cogollo (beluga)	
• Cilantro		

Plantas	Plagas	Uso antes de la cosecha
<b>VEGETALES</b>		
<ul style="list-style-type: none"> <li>• Lechuga</li> <li>• Abanico</li> <li>• Perejil</li> <li>• Verdolaga (de jardín)</li> <li>• Verdolaga (de invierno)</li> <li>• Radichio (achicoria roja)</li> <li>• Rulbarbo</li> <li>• Espinaca</li> <li>• Acelga</li> </ul>		
<b>Vegetales que dan frutos incluyendo:</b> <ul style="list-style-type: none"> <li>• Berenjena</li> <li>• Uchuva (Physalis)</li> <li>• Pepino melón (pepino dulce o melón de árbol)</li> <li>• Pimiento (incluyendo el pimiento o aji, pimiento chile, pimiento de cocinar, pimiento y pimiento dulce)</li> <li>• Tomatillo</li> <li>• Tomate</li> </ul>	Gusano cogollero, gusano cogollero del sur, gusano cogollero real, Yellowstriped Celery Leaf Tier (Udea rubigalis), escarabajo de la papa de Colorado, bórer del maíz europeo, bórer del maíz sureño, escarabajo del pepino, gusano cortador, alticino, gusano tejedor de jardín, chinche hedionda verde, gusano, minador de hojas (adultos), saltahoja, cercopoleo de campo, gusano del pimiento (adultos), gorgojo del pimiento, polilla de las plantas, gusano de la yema del tabaco, gusano de la fruta del tomate, gusano del tomate (Keiferia lycopersicella), áfidos, gusano cogollero, gusano cogollero de la remolacha, gusano falso medidor de la col de otoño, saltamonte, chinche opaca, chinche hedionda marrón, psílido o piojo saltarín del tomate, trip y mosca blanca.	Roclelo hasta 1 día antes de la cosecha.
<b>Vegetales del género Brassica incluyendo:</b> <ul style="list-style-type: none"> <li>• Brócoli</li> <li>• Brócoli chino (gai lan, brócoli blanco floreciente)</li> <li>• Col de Bruselas</li> <li>• Coliflor</li> <li>• Romanesco</li> <li>• Colirrabano</li> <li>• Repollo</li> <li>• Repollo chino (napa)</li> <li>• Hortalizas Brassica de hojas comestibles incluyendo: grelo (brócoli rabe o raab);</li> <li>• Repollo chino (bok choy)</li> <li>• Mostaza china (gai choy)</li> <li>• Berza</li> <li>• Col rizada</li> <li>• Nipposinica o mostaza japonesa</li> <li>• Mostaza de hoja</li> <li>• Espinaca japonesa</li> <li>• Raps o colza</li> </ul>	Gusano cogollero del maíz, escarabajo del pepino, gusano cortador, palomilla dorso de diamante, alticino, gusano de la col importado, saltahoja, gusano peludo, gusano de la col sureño, gusano de la yema del tabaco, gusano falso medidor de la alfalfa, gusano cogollero, gusano falso medidor de la col, gusano tejedor de la col, escarabajo de tierra, minador de hojas (adultos), chinche opaca, trip de la cebolla, chinche hedionda, cascarudo o saltaperico (adultos), áfido y mosca blanca	Roclelo hasta 1 día antes de la cosecha.
<b>Vegetales de raíces y tubérculos</b> <ul style="list-style-type: none"> <li>• Arracacha</li> <li>• Maranta</li> <li>• Alcachofa</li> <li>• Remolacha de huerto</li> <li>• Lampazo</li> <li>• Platánillo comestible</li> <li>• Zanahoria</li> <li>• Vegetal de la raíz del perillito</li> <li>• Achicoria</li> <li>• Chufa</li> <li>• Malanga (Taro)</li> <li>• Jengibre</li> <li>• Ginseng</li> <li>• Rabano picante</li> <li>• Lerén</li> <li>• Vegetal de la raíz del perejil</li> <li>• Chirivía</li> <li>• Papa</li> <li>• Rabano blanco o rabano japonés (daikon)</li> <li>• Colinabo</li> <li>• Salsifi (barba cabruna)</li> <li>• Escorzonera negra</li> <li>• Escorzonera</li> <li>• Escaravia</li> <li>• Camote</li> <li>• Yautía</li> </ul>	Gusano cortador, gusano falso medidor de la col, escarabajo del pepino, bórer del maíz europeo, alticino, gusano de la raíz del maíz sureño (adulto), gorgojo o picudo de los vegetales, escarabajo Naupactus (adulto), gusano cogollero, gusano cogollero de la remolacha, gusano de franjas amarillas de la col, escarabajo de la papa de Colorado, saltamonte, gusano de la col importado, saltahoja de la papa, psílido de la papa, gusano de la papa y chinche de las plantas opaca	Roclelo hasta 1 día antes de la cosecha.

22

Plantas	Plagas	Uso antes de la cosecha
<b>VEGETALES</b>		
<ul style="list-style-type: none"> <li>• Cúrcuma</li> <li>• Nabo</li> <li>• Jicama</li> <li>• Name</li> </ul>		
<b>Vegetales cucurbitáceos incluyendo, pero sin limitarse a:</b> <ul style="list-style-type: none"> <li>• Chayote (fruta)</li> <li>• Calabaza china</li> <li>• Melón Kalahari</li> <li>• Pepino</li> <li>• Pepinillo</li> <li>• Calabaza (comestible, incluyendo jícara o acoote, cucuzza, luffa o estropajo y oca china)</li> <li>• Variedades de Momordica (incluyendo balsam apple (Momordica balsamina), melón amargo o cundeamor chino, melón amargo y pepino chino)</li> <li>• Melón (híbridos y/o variedades de Cucumis melo) (incluye el cantalupo genuino, cantalupo, melón verde o casaba, melón Crenshaw, melón Golden Pershaw, melón dulce, honey balls, mango melon (Cucumis melo var. chito), melón persa, melón Kalahari, melón piel de sapo y melón serpiente o pepino serpiente)</li> <li>• Calabaza</li> <li>• Calabaza de verano (incluyendo crookneck squash (Cucurbita pepo), calabacín, calabaza de verano amarilla, calabacita y calabacín)</li> <li>• Calabaza de invierno (incluyendo zapallo, calabaza, calabaza gigante, calabaza de Des Moines y calabaza común)</li> <li>• Sandía (incluyendo los híbridos y variedades).</li> </ul>	Gusano cortador, gusano falso medidor de la col, escarabajo del pepino (adulto), saltahoja, gusano del melón, gusano del pepino, gusano del melón, gusano de la calabaza, bórer de la enredadera de calabaza, gusano cogollero del maíz, polilla de las plantas y chinche hedionda	Roclelo hasta 1 día antes de la cosecha.
<b>Vegetales de bulbos (especies de Allium) incluyendo:</b> <ul style="list-style-type: none"> <li>• Ajo; ajo elefante</li> <li>• Chalota verde o echalote verde</li> <li>• Cebolleta o cebollita</li> <li>• Puerro o ajo porro</li> <li>• Cebolla verde o cebollino, cebolla de bulbo seco</li> <li>• Cebolleta o cebolla larga</li> <li>• Chalotas de bulbo seco y verde</li> <li>• Cebolla de verdeo, cebollino o cebolleta</li> </ul>	Gusano cogollero, gusano cortador, minador de hojas (adultos), gusano de la cebolla (adultos), chinche hedionda, áfido y trip de la cebolla	Roclelo hasta 7 días antes de la cosecha.
<b>Girasol</b>	Gusano cortador, gusano blanco y cascarudo o saltaperico	Roclelo hasta 30 días antes de la cosecha.

23



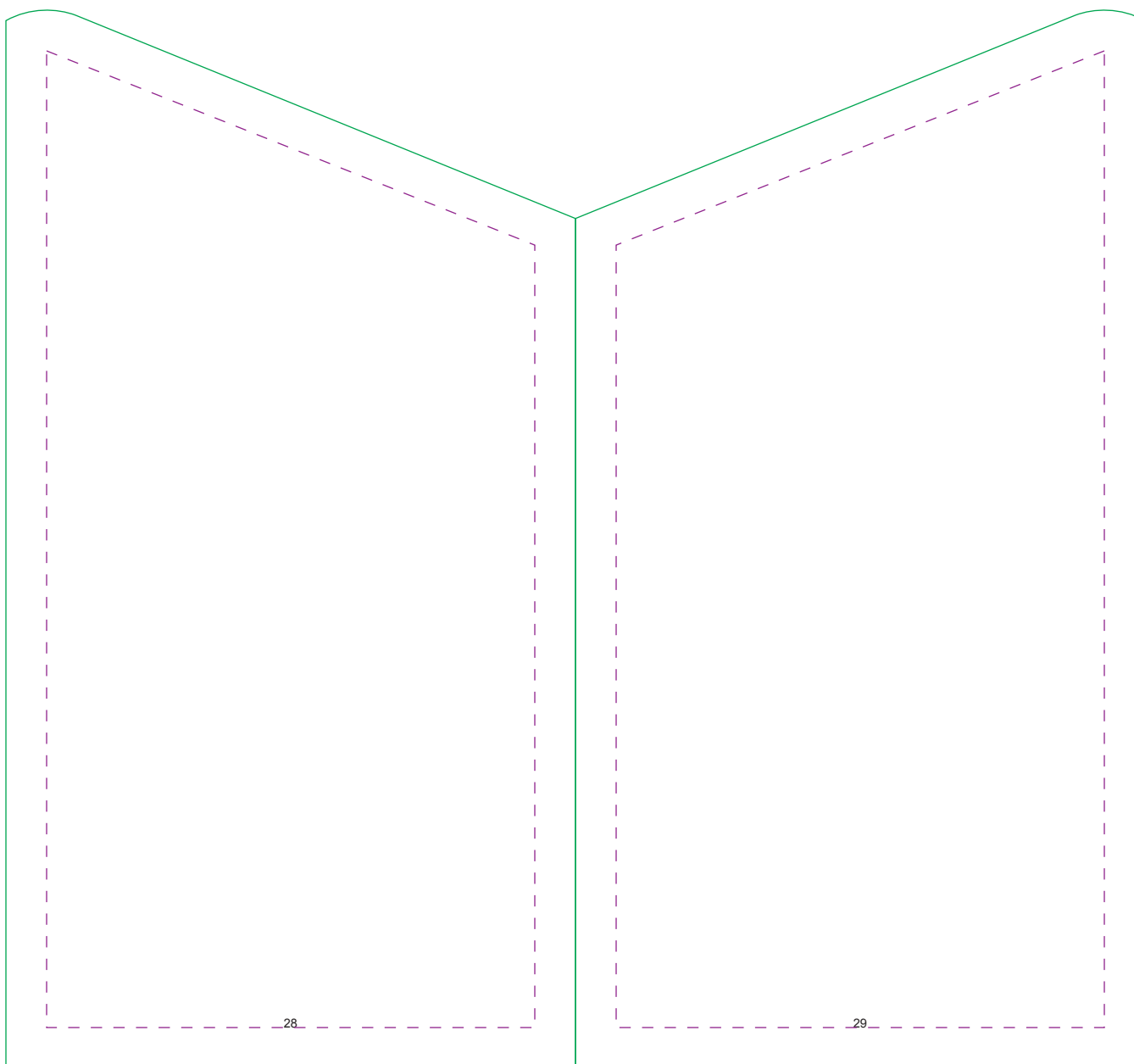
Plantas	Plagas	Uso antes de la cosecha
<b>VEGETALES</b>		
<b>Maíz dulce</b>	Chinche, gusano de la raíz del maíz (adulto), mosca del maíz (Euxesta stigmatias), gusano cortador, alticino, saltahojas, escarabajo japonés (adulto), escarabajo nitidulido (adulto), chinche de las plantas opaca, gusano cogollero, bórer del maíz, gusano cogollero del maíz, saltamonté y áfido	Rocielo hasta 3 días antes de la cosecha.
<b>Legumbres — jugosas y secas</b> <b>Guisantes de vainas comestibles</b> <b>jugosos, guisantes sin cáscara jugosos y guisantes sin cáscara secos (variedades de Pisum) incluyendo:</b> • Guisante enano • Guisante de vaina comestible • Guisante mollar • Tirabeque dulce <b>Frijoles de vainas comestibles jugosos, frijoles sin cáscara jugosos y frijoles sin cáscara secos incluyendo:</b> • Ayocote • Habichuela verde • Alubia • Frijol espárrago • Frijol largo chino • Moth Bean (Vigna acotifolia) • Frijol serpiente • Frijol machete • Frijol de soya (semilla inmadura) • Haba espada • Haba de Lima • Haba • Frijol de carita • Carilla • Lupino • Lupino dulce • Lupino blanco • Lupino blanco dulce • Haba	Gusano cortador, oruga de la dama pintada, gusano peludo, Silverspotted Skipp (Epargyreus clarus), oruga de la alfalfa, gusano cogollero, gusano cogollero del sur, escarabajo de la hoja del frijol de franjas amarillas, escarabajo de la papa de Colorado, bórer del maíz europeo, bórer del maíz, gusano cogollero del maíz sureño, escarabajo de la raíz del maíz (adulto), Curculio del frijol, escarabajo del pepino, alticino, gusano verde, escarabajo de tierra, gusano de la col importado, escarabajo japonés, devorador de hojas, saltahojas, minador de las hojas (adulto), escarabajo del frijol mexicano, gorgojo del guisante, gorgojo de las hojas del guisante, polilla de las plantas, saltahojas de la papa, escarabajo del grano de maíz, gusano del grano del maíz (adulto), cercopóldeo, Three-Cornered Alfalfa Hopper (Spissistilus festinus), gusano de la yema del tabaco, oruga de las leguminosas, gusano tejedor y oruga de la polilla tigre o polilla lanuda	Rocielo hasta 1 día antes de la cosecha para los guisantes o frijoles jugosos sin cáscara o en vainas y agregue 21 días antes de la cosecha para los guisantes o frijoles sin cáscara secos
<b>FRUTAS Y NUECES</b>		
<b>Grupo de las bayas incluyendo:</b> • Mora • Mora roja • Frambuesa roja y negra • Arándano azul (arbusto alto y arbusto bajo)	Enrollador de hoja, gusano totrix del naranjo, gorgojo de la raíz	Rocielo hasta 1 día antes de la cosecha.
<b>Árboles de frutas de las drupas</b> • Albaricoque • Cereza (dulce y amarga) • Nectarina • Melocotón • Ciruela (incluyendo ciruela Chickasaw,	Bórer de la ciruela americano, áfido de la cereza negro, mosca de la fruta de la cereza, gusano de la fruta verde, enrollador de hojas, saltahojas, bórer del melocotonero menor, bórer del melocotonero, bórer de la rama del melocotonero, curculio de la ciruela,	Rocielo hasta 14 días antes de la cosecha.

Plantas	Plagas	Uso antes de la cosecha
<b>FRUTAS Y NUECES</b>		
	polilla de la fruta oriental, escarabajo de las rosas, chinche hedionda, chinche de las plantas opaca, Tufted Apple Budmoth (Platynota idaeusalis) y mosca de la fruta de la cereza del oeste	
<b>Árboles de frutas de los pomos o melónidos</b> • Manzana • Manzana silvestre • Nispero • Mayhaw (Crataegus) • Pera • Nashi • Membrillo	Gusano de la manzana, polilla del manzano, mosca sierra de la manzana europea, gusano de las frutas verde, escarabajo japonés, gusano del manzano pequeño, enrollador de hojas (Choristoneura rosaceana), polilla de la fruta oriental, enrollador de hojas Pandernis, gusano Psylla de las hojas del peral, Curculio de la ciruela, saltahojas de la papa, Redbanded Leafroller (Argyrotaenia velutinana), áfido Dysaphis Plantaginea, áfido Spirea del manzano, minador de hojas Phylloxera, chinche hedionda, chinche de las plantas opaca, Tufted Apple Budmoth (Platynota idaeusalis), enrollador de hojas Platynota flavedana, saltahojas del manzano blanco	Rocielo hasta 14 días antes de la cosecha.
<b>Uvas</b>	Saltahojas de la vid del este, saltahojas Erythroneura variabilis de la vid, saltahojas de la vid del oeste	Rocielo hasta 1 día antes de la cosecha.
<b>Manies</b>	Especies de gusanos cortadores, Green Cloverworm (Hypena scabra), oruga de las leguminosas, Red-necked Peanut Worm (Stegasta bosqueella), escarabajo de la hoja del frijol, especies de saltahojas, gusano de la raíz del maíz sureño (adulto), gorgojo de los vegetales, escarabajo Naupactus (adulto), especies de áfidos, gusano cogollero, gusano cogollero de otoño de la remolacha, gusano cogollero del maíz, especies de saltamontes, polilla barrenadora del maíz, gusano falso medidor de la soya, chinche hedionda y especies del trip del tabaco	Rocielo hasta 7 días antes de la cosecha.
<b>Árboles de nueces</b> • Almendra • Nuez de la haya • Nuez amazónica • Nuez blanca • Anacardo • Castaña • Chinquapin (Castanopsis)	• Avellana de Lambert • Nuez del nogal americano • Macadamia • Pacana • Nuez del nogal (negra e inglesa)	Rocielo hasta 7 días antes de la cosecha.  No aplique más de 0,125 lb ai/A (libra de ingrediente activo por acre) por temporada
<b>Frutas tropicales</b> • Aguacate • Zapote negro • Canistel • Zapote mamey	• Mango • Papaya • Chiczapote • Caimito	Rocielo hasta 1 día antes de la cosecha.

Plantas	Plagas	Uso antes de la cosecha
FRUTAS Y NUECES	escama blanda, oruga, miridos, gusano falso medidor omnívoro, trip y bórer de las ramas	






NOTAS

NOTAS



**GARDENTECH**  
**Sevin**  
**INSECT KILLER**  
**READY TO SPRAY**

**QUICK FACTS**

<b>PRODUCT FACTS</b> 	Kills by contact Visible results in minutes Allow product to dry completely before people and pets return to the lawn
<b>WHERE TO USE</b> 	Fruit and Vegetable Gardens, Ornamental Plants and Shrubs, Flowers and Ground Covers, Around Structures, Lawns
<b>FRUITS &amp; VEGETABLES</b> 	Protects over 250 listed fruits and vegetables Tomato, Pepper, Squash, Cucumber, Broccoli, Kale, Lettuce, Blackberry, Carrot
<b>KILLS</b> 	Imported Cabbageworm, Cutworms, Armyworms, Flea Beetles, Stink Bugs, Whiteflies, Aphids, Japanese Beetles and other listed lawn & garden insects
<b>HOW MUCH TO USE</b> 	Mixes automatically as you spray. Treats 2,000 sq. ft. of lawn

<b>FIRST AID</b>	
<b>If swallowed</b>	<ul style="list-style-type: none"> <li>• Call poison control center or doctor immediately for treatment advice.</li> <li>• Have person sip a glass of water if able to swallow.</li> <li>• Do not induce vomiting unless told to do so by the poison control center or doctor.</li> <li>• Do not give anything by mouth to an unconscious person.</li> </ul>
<b>If in eyes</b>	<ul style="list-style-type: none"> <li>• Hold eye open and rinse slowly and gently with water for 15-20 minutes.</li> <li>• Remove contact lenses, if present, after the first 5 minutes, then continue rinsing eye.</li> <li>• Call a poison control center or doctor for treatment advice.</li> </ul>

**HOTLINE NUMBER**  
 Have the product container or label with you when calling a poison control center or doctor, or going for treatment. You may also contact 1-800-420-9347 for Emergency Assistance.

**NOTE TO PHYSICIAN**  
 Skin contact (vapor or powder) may be followed by transient tingling or numbness, usually of the face, but this subsides without treatment. This product is a pyrethroid. If large amounts have been ingested, the stomach and intestines should be evacuated. Treatment is symptomatic and supportive.

**For Information Regarding the Use of this Product Call 1-866-945-5033.**

**PRECAUTIONARY STATEMENTS**  
**ENVIRONMENTAL HAZARDS**

This pesticide is extremely toxic to fish, aquatic invertebrates, oysters and shrimp. To protect the environment, do not allow pesticide to enter or run off into storm drains, drainage ditches, gutters or surface waters. Applying this product in calm weather when rain is not predicted for the next 24 hours will help to ensure that wind or rain does not blow or wash pesticide off the treatment area. Rinsing application equipment over the treated area will help avoid run off to water bodies or drainage systems. Care should be used when spraying to avoid fish and reptile pets in/around ornamental ponds. This product is highly toxic to bees exposed to direct treatment or residues on blooming crops or weeds. Do not apply this product or allow it to drift to blooming crops or weeds if bees are foraging the treatment area.

<b>Distributed by:</b>	EPA Reg. No. 279-3347-71004
TechPac, L.L.C.	EPA Est. 67572-GA-1 <sub>a</sub> , 67572-GA-2 <sub>a</sub>
1000 Parkwood Circle, Suite 700	Subscript used is first letter of run code on container.
Atlanta, GA 30339	
GardenTech is a registered trademark of Gulfstream Home & Garden, Inc.	
Sevin is a registered trademark of Tessenderlo Kerley, Inc.	